

13410

13410

D. Antonio Soler Oriol, de nacionalidad española, domiciliado en Barcelona, calle Córcega nº 621, solicita registrar un modelo de utilidad por 20 años para España y sus Colonias, por: "VENTILADOR, ACCIONADO A MANO, PARA ACTIVAR EL ENCENDIDO DEL FUEGO DE LOS HORNILLOS, FOGONES Y SIMILARES, DE USO DOMESTICO" Clase 56, Grupo 6º del Nomenclator.-

- - - - -

El típico soplillo, hasta hoy utilizado para activar el fuego de los hornillos, fogones y demás útiles similares, empleados para la cocción doméstica, es anticuado, de mal rendimiento y su uso resulta incómodo y cansado.-

5

Para activar el fuego, perfeccionando el sistema de tiraje, en toda clase de fogones, hornillos o cocinas domésticas, sin necesidad de efectuar ninguna obra, ni modificación importante, se ha ideado el aparato, que constituye el objeto de la presente solicitud de modelo de utilidad, el cual consiste esencialmente en un ventilador, accionado a mano, mediante una manivela, cuya velocidad de rotación se acrecienta en virtud de un juego de piñones y ruedas dentadas, establecidas según una relación de transformación que va de menor a mayor número de vueltas por minuto.-

10

15

El ventilador y el mecanismo de rotación que lo impulsan están montados sobre un armazón metálico, que se adapta fácilmente dentro del conducto de entrada del aire al fogón, bien junto a su boca, pudiéndose retirar, a voluntad, para extraer las cenizas resultantes de la combustión del carbón o leña.-

20

En los dibujos adjuntos, que forman parte integrante de esta memoria descriptiva, se representa, a título de ejemplo, una de las varias formas de ejecución de la idea del invento.

25

Las Figs. 1 y 2 muestran, respectivamente, una vista frontal y otra en planta del conjunto del aparato.-

La Fig. 3 representa, en sección vertical, el ventilador instalado en un fogón.-

30

Refiriéndonos detalladamente a dichos dibujos, pasamos a describir las particularidades de disposición y funcionamiento del aparato destinado a facilitar el encendido del fuego y activar su combustión.-

35

Tal como se representa en las Figs. 1 y 2, de los citados dibujos, el aparato consiste en un armazón metálico -1- de forma y dimensiones adecuadas a las del lugar en que se desea emplazar, pudiendo ser colocado, dentro del conducto -2- de entrada del aire al enrejado -2'- del fogón, en cuyo caso dicho armazón -1- presenta dos pestañas -3-3'- que limitan la introducción, o bien puede suspenderse, mediante unas anillas articuladas -4-4'-, frente a la boca de la citada entrada de aire.-

40

Sobre un travesaño -5-, dispuesto en la parte media de la abertura delantera del armazón -1-, se monta el ventilador -15- y el mecanismo que lo acciona.- Este va sujeto entre dos platinas paralelas -6-, unidas por tornillos, que al propio tiempo sirven para la fijación del conjunto del ventilador a dicho travesaño o soporte principal -5-.

45

El mecanismo que acciona el ventilador está constituido por un sistema de engranajes compuesto por ruedas dentadas -11- -13- y piñones -12-14-, montados sobre los respectivos ejes -7-8-, que son paralelos al eje -9- del ventilador -15-.

50

Sobre el eje -7-, portador de la primera rueda dentada -11- ataca la manivela -10-, cuyo número de vueltas se aumenta mediante el tren de engranajes antes citado.-

55

El funcionamiento del aparato es muy simple, basta actuar sobre la manivela -10- para que el ventilador -15- se ponga en marcha, atrayendo el aire, que entre dentro del armazón -1- en sentido de la flecha -a-, e impulsándolo hacia el enrejado -2'- del fogón, a través del conducto -2-, siguiendo la trayectoria marcada por las flechas -a'-.

60

El mismo efecto podría conseguirse sustituyendo la manivela por una manecilla unida a un muelle espiral, que una vez puesto en tensión, se sujeta por un trinquete, y al ser disparado, la fuerza desplegada por el muelle espiral pone en movimiento el sistema de engranajes que acelera el ventilador.-

65

Por consiguiente que la forma, dimensiones, disposición y arreglo del conjunto y de cada una de las partes o piezas que componen el aparato que acabamos de describir, podrán sufrir todas aquellas variaciones y modificaciones que se consideren oportunas, con tal de que cumplan su función característica y no se aparten esencialmente del fin propuesto.-

70

Los materiales empleados para la construcción del nuevo ventilador manual para encender y activar el fuego del fogón u hornillo, podrán variar a voluntad del constructor, eligiéndolos entre los más adecuados a cada caso y aplicación.-

75

El modelo de utilidad por "Ventilador, accionado a mano, para activar el encendido del fuego de los hornillos, fogones y similares, de uso doméstico", cuyo privilegio de explotación en España, sus Colonias y Protectorado se solicita por un periodo de 20 años, recaerá sobre las particularidades que se concretan en las siguientes:

80

REIVINDICACIONES

1ª.-"VENTILADOR, ACCIONADO A MANO, PARA ACTIVAR EL ENCENDIDO DEL FUEGO DE LOS HORNILLOS, FOGONES Y SIMILARES, DE USO DOMESTICO", caracterizado por el hecho de que el ventila

85

dor -15- y el mecanismo que lo acciona, van montados sobre un armazón metálico -1-, de forma y dimensiones adecuadas a cada aplicación, que se adapta fácilmente dentro del conducto -2- de entrada de aire al enrejado -2'- del fogón u hornillo, o se coloca suspendido, mediante anillas articuladas -4-4'-, junto a la boca de dicho conducto, pudiendo ser retirado fácilmente para extraer las cenizas resultantes de la combustión.-

90

2ª.-"VENTILADOR, ACCIONADO A MANO, PARA ACTIVAR EL ENCENDIDO DEL FUEGO DE LOS HORNILLOS, FOGONES Y SIMILARES, DE USO DOMESTICO" según la reivindicación 1ª, caracterizado por el hecho de que sobre un travesaño -5-, dispuesto en la parte media de la abertura delantera del armazón -1-, se monta el ventilador -15- y el mecanismo que lo impulsa, cuyo conjunto va sujeto entre dos patinas -6-, unidas por tornillos, que al propio tiempo sirven para la fijación del mecanismo al soporte principal -5-.

95

100

3ª.-"VENTILADOR, ACCIONADO A MANO, PARA ACTIVAR EL ENCENDIDO DEL FUEGO DE LOS HORNILLOS, FOGONES Y SIMILARES, DE USO DOMESTICO" según las reivindicaciones precedentes, caracterizado por el hecho de que el mecanismo que acciona el ventilador -15- está compuesto por un sistema de engranajes, formado por juegos de ruedas -11-13- y piñones dentados -12-14- montados sobre ejes paralelos -7-8-9- que se ponen en movimiento mediante una manivela -10-, que ataca sobre el primero de dichos ejes, incrementándose la velocidad del último, que es portador de las paletas del ventilador -15-, según sea la relación de transformación establecida entre el citado tren de engranajes.-

105

110

4ª.-"VENTILADOR, ACCIONADO A MANO, PARA ACTIVAR EL ENCENDIDO DEL FUEGO DE LOS HORNILLOS, FOGONES Y SIMILARES, DE USO DOMESTICO" según la reivindicación anterior, caracteri-

115

zado por el hecho de que la manivela -10- puede ser sustituida por una manecilla o llave, unida a un muelle espiral, que una vez puesto en tensión se sujeta por un trinquete, y al ser disparado pone en funcionamiento el sistema de engranajes que acciona el ventilador.-

120

5º.-"VENTILADOR, ACCIONADO A MANO, PARA ACTIVAR EL ENCENDIDO DEL FUEGO DE LOS HORNILLOS, FOGONES Y SIMILARES, DE USO DOMESTICO".- Tal como se ha descrito y demostrado en los dibujos adjuntos.-

125

Consta de cinco hojas, foliadas y mecanografiadas por una sola cara.-

Barcelona a 15 de Julio de 1946

P.A. de D. Antonio Soler Oriol.-


JUAN B. RENTERÍA RIBAJIRA

13410

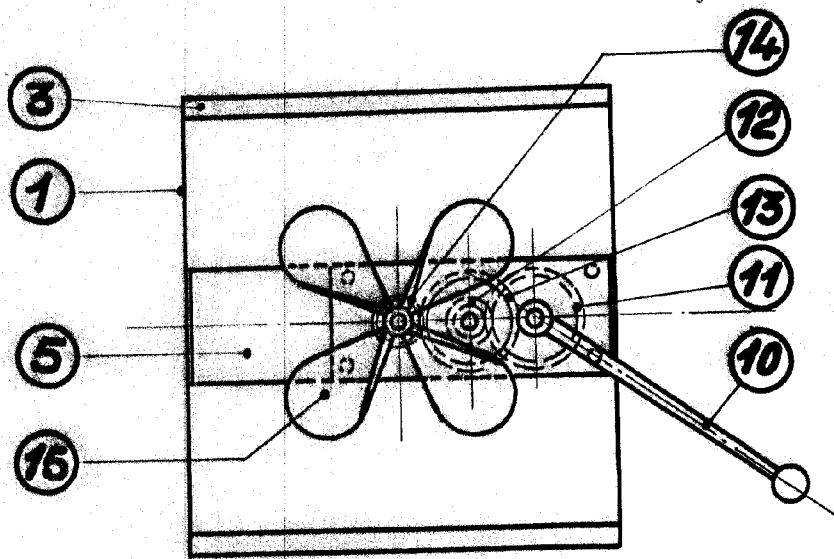


Fig. 1

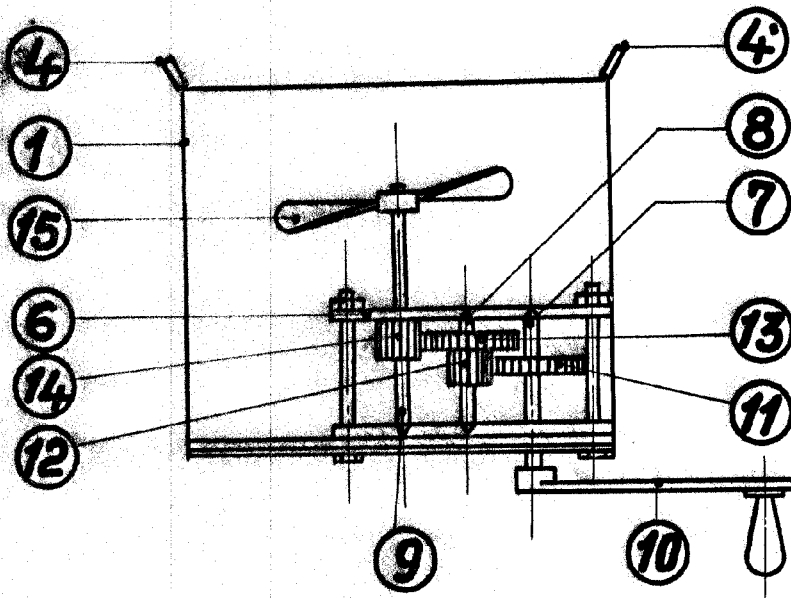
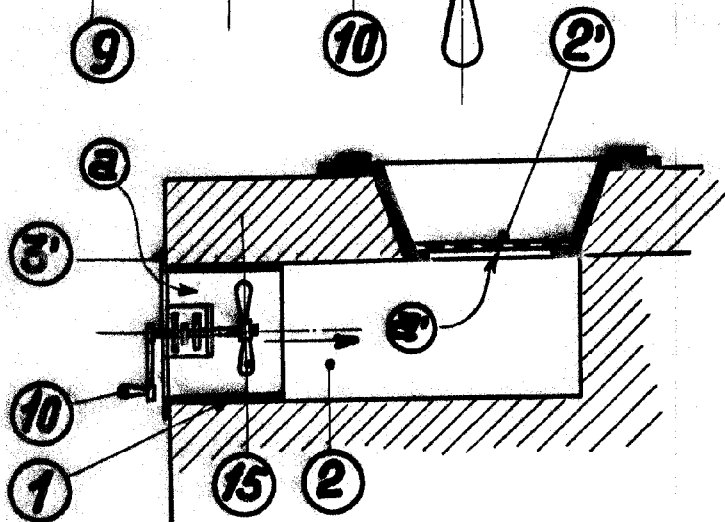


Fig. 2

Fig. 3



Escola variable

Barcelona 15 Julio 1948
 P. A. Juan Soler Oriol
 Juan Soler Oriol