

13332

13332

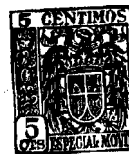


MEMORIA DESCRIPTIVA

para un modelo de utilidad por veinte años por "APARATO-MARMITA DE COCCION" (6º grupo, clase 56), a favor de la entidad "R E M " Construcción y Explotación S.A., residente en San Sebastian, Paseo de Colón N° 31.

El objeto de la presente invención se relaciona con unas marmitas de cocción, portátiles, completas y especiales, de calefacción ó caldeo directo por fogón de carbón o de leña, destinadas a la cocción o preparación rápida de alimentos ó a calentar líquidos ó, también a la preparación de frituras. La capacidad o contenido de la cuba de cocción, puede variar de 100 a 400 litros. La envoltura exterior del aparato está interiormente acondicionada de modo tal, que el tiro del fogón sea indirecto; es decir, que el calor - independientemente del fondo que se encuentre directamente expuesto al fogón - se reparte igualmente por las paredes laterales de la cuba, por el hecho de que el calor y los gases de combustión se ven obligados a desviarse por la parte anterior, para escapar por la chimenea que se encuentra en la parte superior, detras del aparato.

Unas asas laterales sujetas hacia la parte superior del aparato, permiten la manipulación y el fácil transporte.



Un grifo ó espita situado en la parte exterior del aparato, permite el vaciado completo de la cuba interior.

20 La figura 1 representa un aparato-marmita de cocción en vista exterior y de frente. La envoltura c muestra el emplazamiento de las dos asas de manipulación n y el grifo m de vaciado de la cuba interior. La tapa b con su asa p se apoya sobre el reborde o de la parte superior de la cuba interior.

25 La puerta f, montada en el marco g, permite el acceso al fogón de calefacción.

El conjunto está montado sobre tres pies l y, para los aparatos de grandes dimensiones, el número puede ser de cuatro.

La figura 2, representa el corte longitudinal por el eje del fogon.

30 La cuba a (o caldera) de cocción, metálica, de una sola pieza, de materiales ferrosos, es decir, fundición, acero, estaño, galvanizado o esmaltada al fuego, o de acero inoxidable, puede ser también de materiales no ferrosos, es decir, de aluminio, cobre, estaño, "maillagehort" (o metal blanco), ú otro metal adecuado  
35 cualquiera, aleado o no. La cuba a, que tiene rebordes o anchos y recurvados hacia abajo, descansa ó se apoya por este reborde sobre la parte superior de la envoltura exterior c. Independientemente, el reborde está destinado a asegurar una cierta obturación entre la cuba a y la envoltura c, y también a evitar infiltraciones líquidas al interior del aparato y, por consiguiente, hacia y en el fo-  
40 gon d.

El fondo de la cuba está inclinado hacia un orificio que recibe el grifo m de vaciado y permite la evacuación total. Este fondo no ha de ser necesariamente inclinado; puede ser también horizontal o afectar otras formas, especialmente la combada o convexa  
45 hacia arriba.

La tapa b que posee una empuñadura ó asa p, es independiente de la cuba, a cuya abertura superior se adapta sin embargo. Puede



50 ser móvil o fija; es decir, bascular - o no - en la parte superior de la cuba. La envoltura exterior c tiene interiormente un tabique ó placa de desvío h, que cierra los 2/3 de la parte posterior del espacio libre entre las paredes de la cuba a y la envoltura c del aparato. Esta obstrucción intencionada es la que da lugar al tiro indirecto del fogon de calefacción. En efecto, el calor y los gases calientes de combustión procedentes del fogon d - independientemente de calentar el fondo de la cuba a - se ven obligados a desviarse ó dirigirse alrededor de las paredes laterales de la cuba, hacia la abertura que se deja libre en la parte interior, para dispersarse **inmediatamente** alrededor de la parte superior de las paredes de la cuba; es decir, las que se encuentran por encima de la placa de desvío, para dirigirse hacia la salida por la chimenea i que se encuentra en la parte superior y posterior de la envoltura.

65 El fogon de caldeo d, que se apoya en el fondo r del aparato, es de forma trapezoidal y de dimensiones adecuadas para permitir, indiferentemente, la combustión de carbón ó de leña. Es de fundición y, en su parte inferior, tiene una parrilla k de una o varias piezas, completamente amovible. Este fogon puede tener, o no, un cenicero debajo de la parrilla.

70 El acceso al fogon se logra por la puerta f, montada en charnelas en el marco q.

75 Al interior de la envoltura c del conjunto se dispone verticalmente, alrededor del fogon, una protección metálica g, destinada a proteger la pared exterior contra el calor excesivo del fogon. Esta pared puede tambien protegerse - o no - interiormente y en toda su altura por medio de un revestimiento de amianto, cemento refractario o cualquier otro producto aislante refractario, destinado, tanto a evitar la pérdida exterior del calor, como la destrucción prematura por el fuego.



N O T A

=====

Se declara de novedad en España el objeto de esta solicitud de modelo de utilidad, con las siguientes

R e i v i n d i c a c i o n e s

=====

- 85 1.- Aparato-marmita de cocción, que comprende un cuerpo circular, caracterizado porque en el fondo del mismo se aloja un fogon de caldeo amovible, previniendose una protección interior para la base del aparato, y disponiendose en su circunferencia central un tabique ó placa de desvío del calor, llevando dicho aparato en su parte superior una cuba especial, provista de tapa amovible.
- 90 2.- Aparato según la reivindicación anterior, caracterizado porque el fogon de caldeo va sentado en un dispositivo de fondo, siendo amovible aquél y de forma preferentemente trapezoidal, yendo provisto de una ó varias parrillas con su cenicero correspondiente.
- 95 3.- Aparato según las reivindicaciones anteriores, caracterizado porque la parte inferior del cuerpo del aparato lleva en su circunferencia interior y en sentido vertical una protección, la que podrá consistir en un revestimiento de amianto, cemento refractario ú otra materia adecuada.
- 100 4.- Aparato según las reivindicaciones anteriores, caracterizado porque en el cuerpo del mismo lleva, aproximadamente a la mitad de su altura, un tabique ó placa de desvío del calor que cierra los dos tercios de la parte posterior del espacio libre entre las paredes de la cuba y la envoltura del aparato.
- 105 5.- Aparato según las reivindicaciones anteriores, caracterizado porque el mismo está dotado de una cuba con reborde circunferencial saliente, terminando la parte inferior de dicha cuba preferentemente en una superficie inclinada, la cual, a su vez, recibe un grifo de vaciado.
- 110 6.- Aparato según las reivindicaciones anteriores, caracterizado porque el reborde de la cuba, debido a su pestaña pronunciada y de

13332



- 5 -

forma redondeada, hace un cierre hermético con el borde del aparato, evitando la fuga del calor de la combustión.

115 7.- Aparato según las reivindicaciones anteriores, caracterizado porque la tapa de la cuba está provista de una pestaña circunferencial pronunciada, para hacer cierre hermético con el borde de la cuba.

8.- Aparato según las reivindicaciones anteriores, caracterizado porque la chimenea está dispuesta por encima de la placa de desvío del calor.

120 9.- El modelo de utilidad cuyo privilegio se solicita por veinte años para España y sus dominios, deberá recaer por "APARATO-MARMITA DE COCCION" (6º grupo, clase 56), según se describe y reivindica en la presente memoria que consta de cinco hojas foliadas y mecanografiadas por una sola cara, y se ilustra con los dibujos que a la misma se acompañan.

Madrid, 8 de Julio de 1946.

pp: "HEM" Construcción y Explotación S.A.

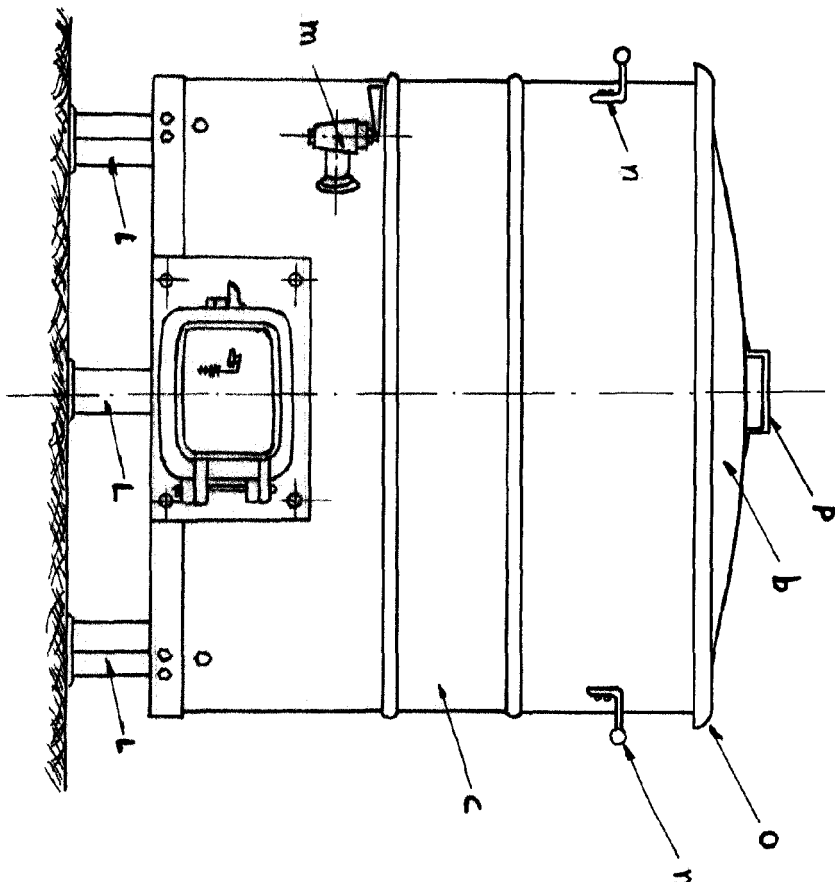


Figura 1

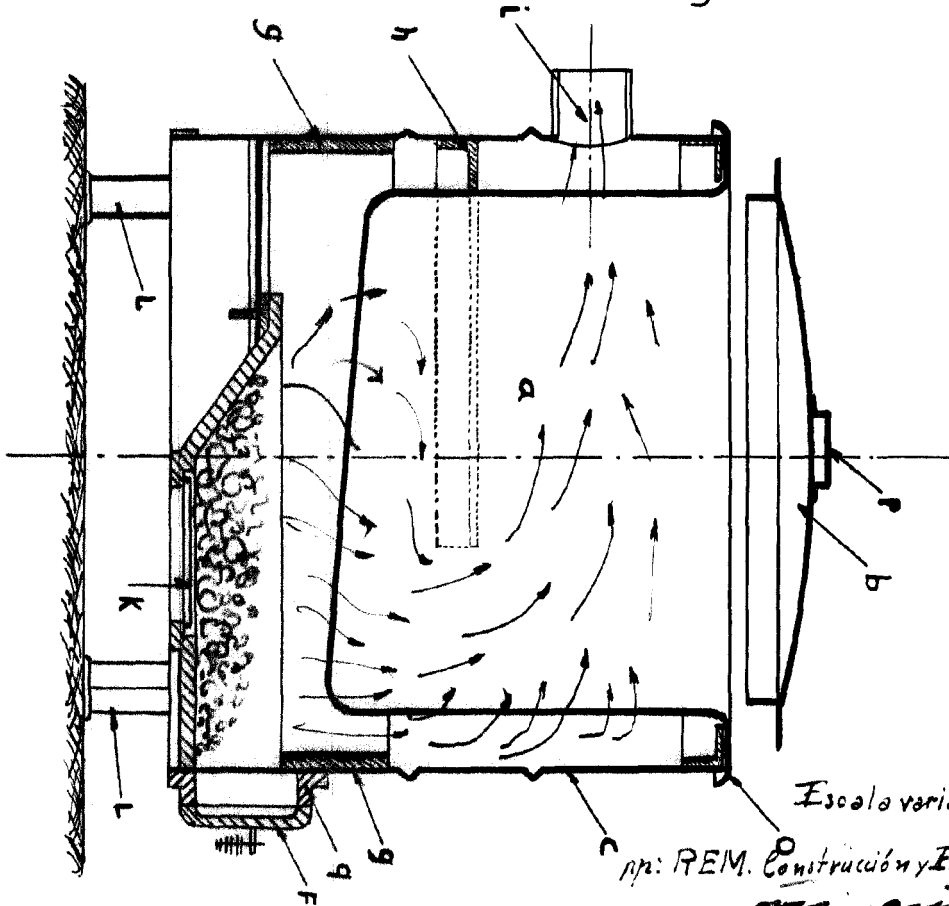


Figura 2.

Dep. R.E.M. Construcción y Explosivos S.A.

*[Handwritten signature]*

2  
2  
2