

13238  
13238



MEMORIA DESCRIPTIVA  
DE UN  
MODELO DE UTILIDAD  
por veinte años.

5.-

Cuyo registro se solicita, a favor de D. ELIAS CRESPO MARAURI de nacionalidad española, residente en Gijón, Ana María, 18 quien manifiesta que lo que es objeto de este modelo, totalmente desconocido ni practicado en España ni en sus Posesiones de Africa, es nuevo y propio del solicitante, y se refiere al

10.-

UNA PERCHA-CUELGA RODILLOS DE COCINA

\*\*\*\*\*

DESCRIPCION

15.-

Con el modelo de utilidad, cuyo registro se solicita, se evitan totalmente todos los inconvenientes que producen las perchas o colgadores conocidos hasta el día, a base de ganchos, clavos o muñones salientes.

20.-

Consta de dos piezas. La número 1, representa una placa o portada de chapa de hierro esmaltada, en porcelana, latón o cualquier otra clase de metal estampado, o de fundición; leza madera o baquelita.

25.-

Esta pieza tiene una embutición en relieve (vista por la sección A y B), en la cual existe cuatro horificios circulares o cuadrados (D). En su parte central superior y en los ángulos inferiores lleva otros tres horificios igualmente circulares o cuadrados (E), destinados a sujetar la placa a la pared. La pieza número 2, o porta-rodillos, representa un disco de caucho o otra material elastica similar. Lleva en su periferia una ranura o caja (F) figura 2, que sirve para encagarla



30.-

en la pestaña de los horificios (D) de la pieza número 1.  
 Del centro de los discos antes descritos parten tres ranuras  
 o lumbreras (G) que son las que soportan o sujetan el rodillo  
 por medio de la presión que realizan los sectores al volver a su  
 posición normal después de haberse abierto al introducir el rodi-  
 llo con la presión del dedo.

35.-

Al retirarse este, es cuando queda el rodillo aprisionado sin po-  
 derse caer o desprenderse hasta que se tira de él.

La placa número 2, puede ser circular, cuadrada o de otra forma cual-  
 quiera, como igualmente poseer una, dos, tres, o más lumbreras o ra-  
 nuras (G).

40.-

El aparato descrito puede fabricarse para una sola percha o número  
 indefinido de ellas.

R E I V I N D I C A C I O N E S

45.-

Primera.- Se reivindica, una percha-cuelga rodillos de cocina, ca-  
 racterizada por una placa o portada de chapa de hierro, esmaltada  
 en latón, porcelana o cualquier otra clase de metal estampado o  
 de fundición, loza, madera o baquelita.

50.-

Segunda.- Se reivindica una percha-cuelga rodillos de cocina, carac-  
 terizada por que la placa a que se alude en la reivindicación ante-  
 rior lleva una embutición en relieve y cuatro horificios circulares  
 o cuadrados.

55.-

Tercera.- Se reivindica, una percha-cuelga rodillos de cocina, ca-  
 racterizada, por llevar la placa descrita en su parte central su-  
 perior y en los ángulos inferiores otros tres horificios cuadra-  
 dos o circulares destinados a sujetarla a la pared.

60.-

Cuarta.- Se reivindica una percha-cuelga rodillos de cocina, carac-  
 terizada por llevar un disco de caucho u otra material elástica  
 similar, como igualmente en su periferia una ranura o caja que sir-  
 ve para encajarla en la pestaña de los horificios, a que se alu-  
 de en la reivindicación segunda.

Quinta.- Se reivindica, una percha-cuelga rodillos de cocina, carac-



65.-

terizada por<sup>que</sup> del centro de los discos descritos, en la reivin-  
dicacion anterior parten tres ranuras o lumbreras <sup>que</sup> sujetan  
el rodillo por medio de la presión <sup>que</sup> realiza los sectores al  
volver a su posición normal, luego de haberse abierto al introdu-  
cir dicho rodillo por la presión del dedo.

Sexta.- Se reivindica, una percha-cuelga rodillos de cocina.

La presente memoria Descriptiva, consta de tres hojas, escritas a  
máquina por una sola cara.

Madrid, 19 junio 1946

Pieza 1

B

E

D

D

D

D

E

E

C

C

C

C

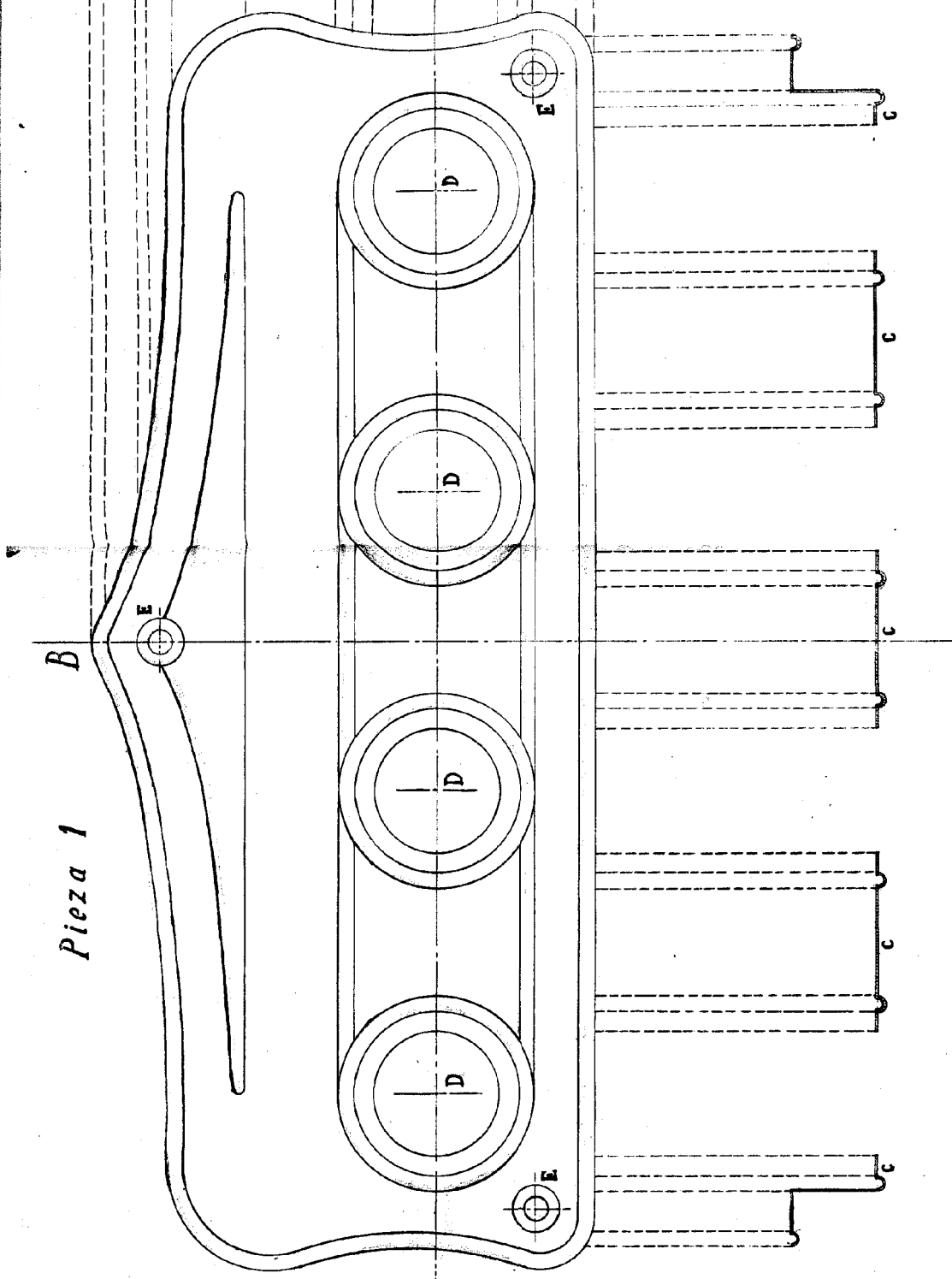
C

H

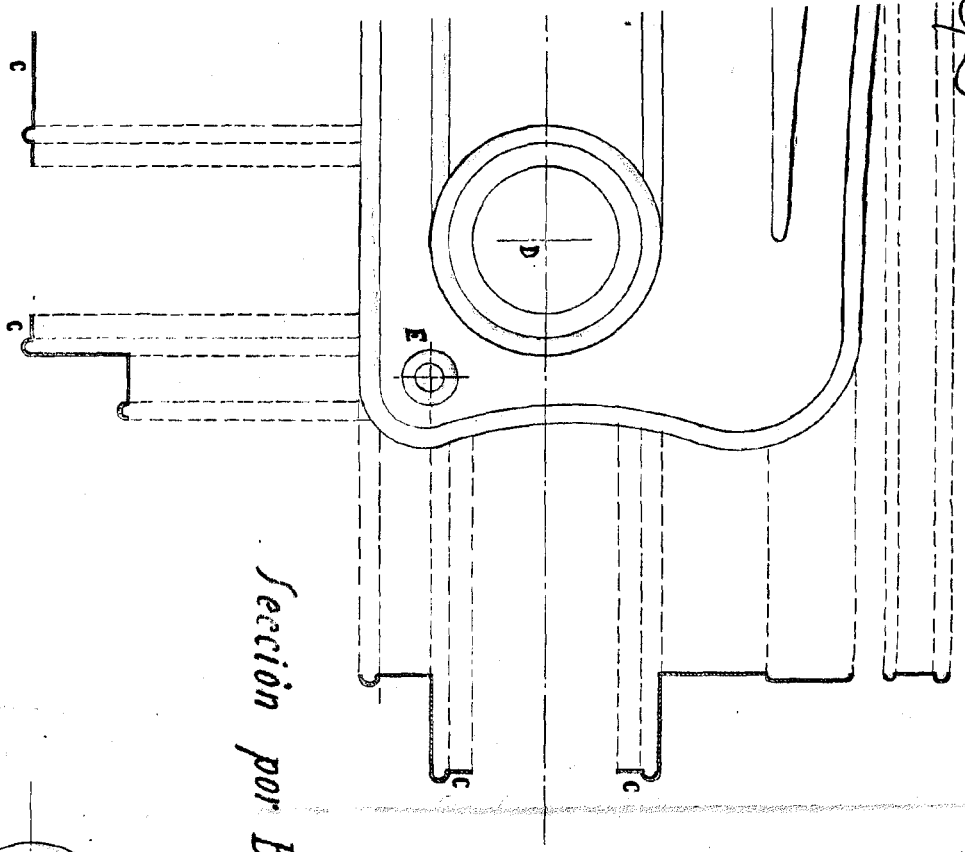
Sección por H

Se

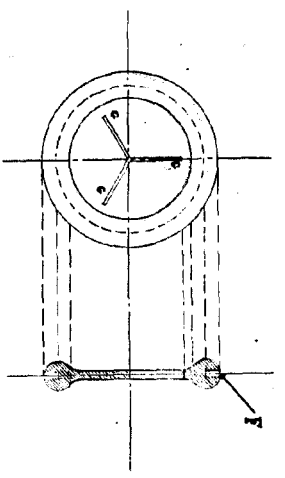
1/2



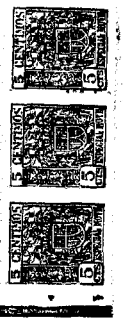
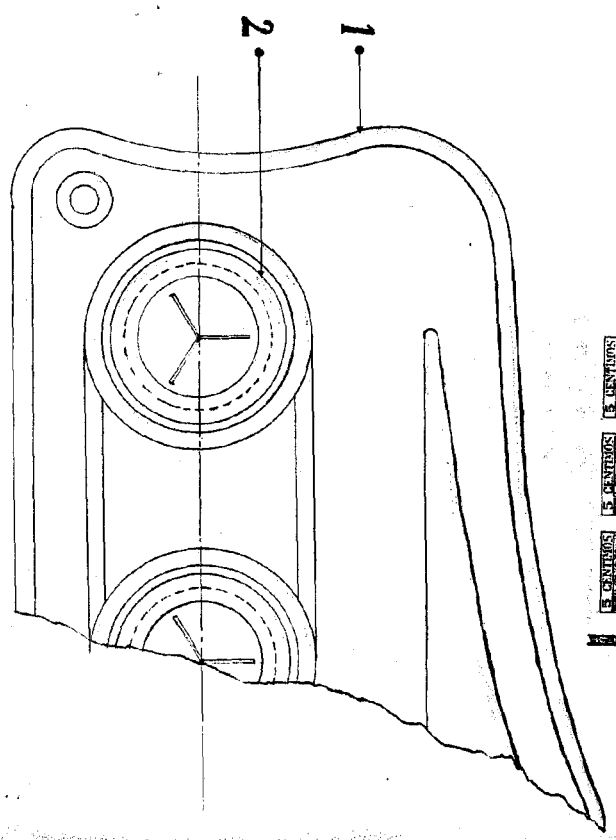
212



Seccion por B



Pieza 2



13238

*W. G. ...*  
*...*