



15

13224

MEMORIA

descriptiva por triplicado que presenta el Agente que suscribe, PASCUAL CIVANTO MORILLAS, al Registro de la Propiedad Industrial, acompañando a una instancia y demas documentos de Modelo de Utilidad en España, sus Colonias y Protectorado Marroqui, por veinte años, a favor de DON FRUCTUOSO CARDONA JIMENEZ, de Zaragoza, calle de Cinegio, 3, por: "Un asa supletoria y mecánica, aplicable a recipientes".

Grupo 32, clase 302 del Nomenclátor Oficial Técnico

-----oooooooooooooooooooo-----

La industria de cerámica en sus distintas variedades de producción ha creado multitud de tipos de recipientes en loza o porcelana, destinados usualmente a contener líquidos.

5

De acuerdo con las demandas del Mercado y usos de estos recipientes, la fabricación, caracteriza sus modelos de tazas y jicaras según sean destinadas al ajuar doméstico, o para servir a los gremios de cafés, bares y similares. En las primeras, son muy caprichosas sus formas y dibujos, hasta llegar a verdaderas obras de arte, tanto por su intrínseca calidad, como por la riqueza de sus coloridos; en las segundas, por el rendimiento que han de dar, su estructura está supeditada a servir el interés industrial fabricando tipos de gran consistencia, de líneas mas sobrias que permitan su rápida limpieza y

10

15

15 JUN



13224

la excesiva manipulación a que se someten en los establecimientos.

20 Por lo que se refiere a los recipientes últimamente aludidos, y dado el uso peculiar que han de tener, se construyen modelos especiales en grandes series de diferentes cabidas, con la supresión del asa del mismo material, y algún aditamento, necesario a su finalidad, que al mismo tiempo nos

25 reporta una mayor facilidad en su manejo. Y a estas tazas o jícaras descritas, son a las que sirve y complementa el modelo de asa supletoria mecánica que es objeto de este Registro, y que mas adelante se describe.

30 El asa en cuestión constituye una novedad que declaramos a todos los efectos, por su forma de ejecución, que representa un beneficio y efecto nuevos con mejoramiento en la mano de obra, no habiendo sido divulgado ni practicado en España.

35 DESCRIPCION

El recipiente es conforme se indica en la figura 1ª, consistente en una taza sin asa A-1, yendo dotada en su parte baja de un asiento especial roscado -b-, que hace un justo machiembredo con el mismo paso de

40 rosca -E-, practicado en el interior del aro o anillo formado por el asa -D-1-.

La figura 2ª nos muestra una variante A-2, de estos recipientes, teniendo su asiento estructurado con una canal circular -C-, y dos entradas equidis-



45 tantes -d-, que son los conductos por donde se in-  
troducen los pitones -F- del asa D-2, cuyo dispositi-  
tivo es el que corresponde al modelo de recipiente  
descrito.

50 La figura 3ª, nos muestra como queda montada  
el asa -D- en la taza -A-, formando un solo cuerpo,  
ya sea mediante pitones o bien a roscas, lo cual  
se usará indistintamente.

55 El objetivo que cubre el modelo que propugna-  
mos, es que, siendo el asa de la misma materia lo  
que eleva el coste de fabricación, y que el mayor  
número de roturas es por el asa corriente, con nues-  
tro modelo de asa supletoria se ahorran muchos reci-  
pientes, marcando así gran economía, ya que el cons-  
truirse en diferentes metales, baquelita o similares,  
60 resultan de eterna duración.

#### U T I L I Z A C I O N

-----

65 Cuando se trate de recipientes con base provis-  
ta de roscas, aplicaremos nuestra asa roscada interi-  
ormente, haciéndola girar a derecha hasta que la base  
de la taza se haya embutido en el aro o anillo del  
asa supletoria.

70 Si hemos de servir a recipientes con base pro-  
vista de canal circular, aplicaremos la variante de  
asa con pitones, haciendo coincidir con ellos las  
entradas equidistantes de su parte inferior, y dán-  
doles una media vuelta, queda establecida una perfec-



15 JUN



13224

ta sujeción.

75

Practicando la operación inversa a su montaje, obtendremos separadamente taza y asa, cuya ventaja puede facilitarles su limpieza, y tambien su embalaje cuando se trate de transportar estos efectos en crecido número, o de almacenarlos simplemente, ocupando de esta forma un reducido espacio.

**N O T A**  
\*\*\*\*\*

80

Se reivindician como propias y nuevas, sobre las cuales ha recaer concesión al privilegio de Modelo de Utilidad en España y todos sus Territorios, a favor de DON FRUCTUOSO CARDONA JIMENEZ, de Zaragoza, las siguientes

85

**REIVINDICACIONES**  
-----

90

1ª.- Por un asa supletoria y mecánica, caracterizada por un aro o anillo circular con dispositivos de roscas o pitones, factible de ser aplicada a recipientes-tazas de variable estructura, según convenga a la misma.

95

2ª.- En resumen, por: "Un asa supletoria y mecánica, aplicable a recipientes", factible su fabricación en metal bakelita o similares, en tamaños diversos, y aquellos detalles de orden industrial que no alteren o modifiquen la esencialidad de lo descrito y graficamente representado en el dibujo que se acompaña.

15 JUN



13224

La presente Memoria consta de cinco hojas foliadas y mecanografiadas por una sola cara y del plano que se acompaña.

100

Madrid, doce de junio de mil novecientos cuarenta y seis.

Pascual Civanto

P. P.

*Tomás de la Selve*

FIG. 1ª

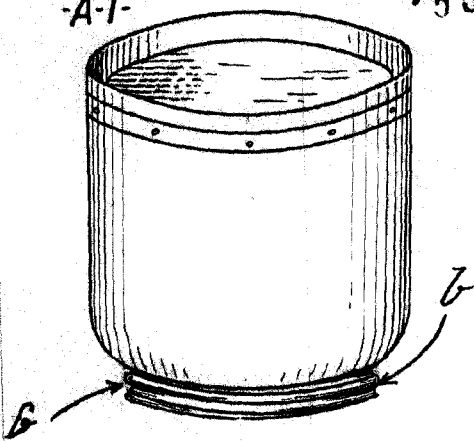


FIG. 2ª

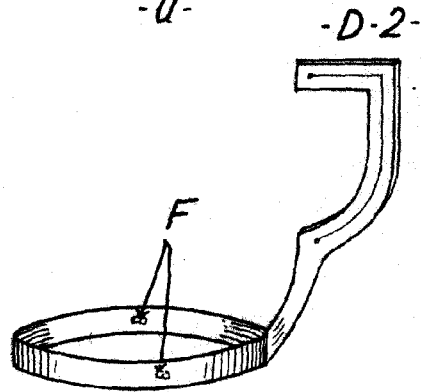
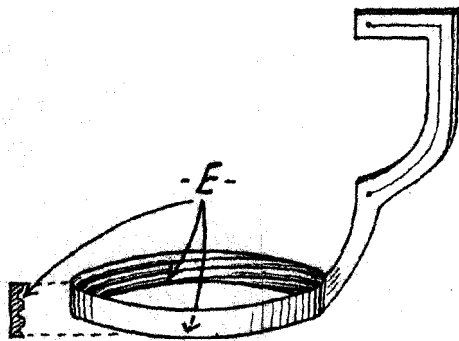
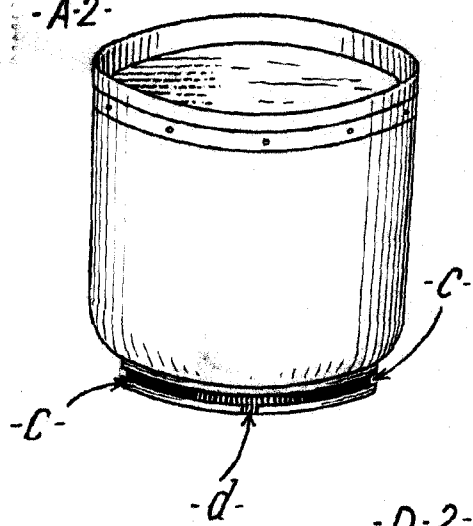
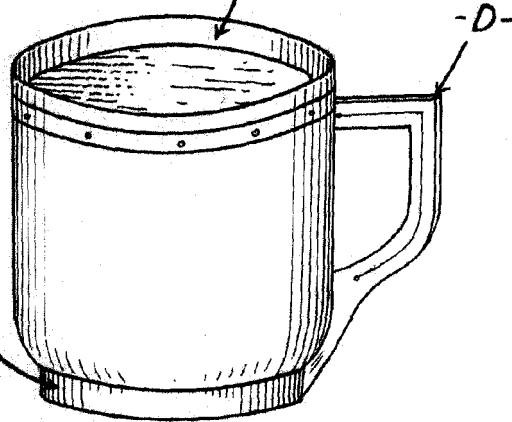


FIG. 3ª



Modelo de Utilidad  
Escala Variable

Madrid 12 de Junio 1946

Pascual Civanto

*Tomás de la Llave*

