



## MEMORIA DESCRIPTIVA

del MODELO DE UTILIDAD, por 20 años, solicitado a favor de Don Juan FARRÉ Amigó, de nacionalidad Española, residente en Barcelona, por " UN SOFÀ TRANSFORMABLE EN CAMA ".

Este Modelo de Utilidad se refiere a un sofá transformable en cama que presenta determinadas características, que constituyen otras tantas ventajas del mismo, en relación con los demás de construcción similar que se conocen en el mercado.

5 Una de las referidas características la constituye la forma de sujeción de los listones planos que integran la cara superior del mueble de referencia y que forman el somier del mismo, al usar éste como cama, para conseguir en ellos la necesaria flexibilidad a fin de que su uso sea cómodo, sin  
10 merma alguna no obstante para su propia resistencia.

Otra característica estriba en la forma de llevar a cabo la articulación de la parte móvil que, levantada, constituye el respaldo del sofá, a fin de que cuando se emplea el mueble como cama, quede suficientemente apoyada tanto por sus extremos  
15 como por su parte media, constituyendo en conjunto rígido e



13185

- 2 -

indeformable y por tanto duradero.

A continuación se describe detalladamente el mueble de que se habla, el cual se muestra en forma un tanto esquemática por uno de sus testeros en la figura 1, y bajo la forma de sofá; 20 la figura 2, es una sección transversal del mismo por su parte media, dispuesto para ser utilizado como cama; la figura 3, es una vista en elevación frontal parcial del mismo; la figura 4, es un detalle en planta, también parcial, según la flecha -A- de las figuras 1 y 3; la figura 5, es otro detalles en planta 25 de la parte central en que figura la barra porta-resortes y en la figura 6 se dibuja otro detalle de los listones que forman el somier, por uno de sus extremos.

El mueble de que se habla está constituido por un bastidor -1-, de planta rectangular, al que va articulado, a la distancia 30 conveniente de uno de sus bordes longitudinales, un segundo bastidor -2- según los pasadores -3- y éste segundo bastidor en el extremo de cada testero -2°- lleva articulada, según un pasador -4-, una pata -5- que cuando el bastidor -2- se encuentra levantado para formar el respaldo del sofá, se apoyan sobre los 35 testeros superiores -1°- del bastidor -1- ( figura 1 ) y cuando se transforma aquel en cama a cuyo efecto el bastidor -2- se rebaje para que quede establecido a continuación del bastidor -1-, sirven de apoyo sobre el suelo, como se muestra en la figura 2. A lo largo de los bastidores -1- y -2-, van establecidos los 40 listones -6-6°- que forman el asiento y el respaldo del sofá o que constituyen el somier, cuando el mueble se emplea como cama.

Los listones -6-6°- van montados por su parte media en un travesaño -7-, para los correspondientes al bastidor -1- y -7°- 45 por los del respaldo -2- y estos travesaños descansan sobre una



fila de muelles -8-8'- situados a lo largo de un travesaño  
-9- que forma parte del bastidor -1- y del travesaño -9'-  
correspondiente al respaldo -2-. Los listones -6-6'- por sus  
extremos van fijados a los testeros -1'-2'- mediante tornillos  
50 -10- ( figura 6 ) que pasan a través de agujeros -10'- que  
presentan aquellos; pero dichos agujeros, de acuerdo con una  
de las características del mueble que se describe, son alar-  
gados lo que permite una buena flexibilidad a los listones -6-  
cuando se gravita sobre los mismos, contrarrestando la acción  
55 de los resortes -8-8'- y pudiendo flexar libremente por no  
quedar sujetos al testero respectivo.

Por lo que respecta a la articulación de los testeros -2'-2'-  
con los testeros -1'-1'- mediante los pasadores -3-, se veri-  
fica por un encaje mútuo a media madera de tales testeros con  
60 lo que se consigue que, una vez rebatido el respaldo para  
formarse la cama los mencionados testeros -2'- descansen sobre  
los montantes posteriores -1''- del bastidor -1- al igual que  
los testeros -1'- del mismo, de manera que en ningún caso  
los pasadores -3- de articulación quedan sometidos a esfuerzo  
65 alguno que perjudique la solidez e indeformabilidad del  
conjunto.

En cuanto al travesaño central -9- que sustenta los re-  
sortes -8-, se prolonga para alcanzar el larguero posterior  
-1'''-, en dos ramas -9''- por entre las que pasa el travesa-  
70 ño -9'- del respaldo de manera que, por una parte, dicho  
travesaño queda guiado lateralmente y por otra, una vez reba-  
tido descansa sobre el larguero posterior -1'''- del bastidor.

El mueble descrito podrá variar en sus dimensiones, en la  
clase de madera de que se fabrique, en sus detalles construc-  
75 tivos, acabado y presentación y en cuanto constituya complemento



del mismo, tanto desde el punto de vista de sofá como cuando se utiliza como cama.

----- N O T A -----

Se reivindica como objeto de este Modelo de Utilidad:-

80 1ª.-Un sofá transformable en cama del tipo y sistema detallado en la descripción que antecede que en su esencialidad se caracteriza por el hecho de que los listones longitudinales que constituyen el somier y que por su punto medio descansan sobre un sistema elástico formado por una fila de muelles establecidos transversalmente a los mismos van fijados por cada extremo al  
85 bastidor o al respaldo mediante un tornillo que pasa por un agujero precisamente alargado que presentan los propios listones, a fin de permitirles la máxima flexibilidad posible.

2ª.-En el propio mueble de la reivindicación anterior el hecho de que la articulación de los testeros del respaldo con los  
90 testeros del bastidor se verifica según un encaje mútuo a media madera de ambos testeros, a fin de que cuando el respaldo está rebatido dichos testeros se apoyen sobre los piés o montantes posteriores del bastidor.

3ª.-En el propio mueble de la reivindicación 1ª., el hecho de  
95 que el travesaño que sustenta los resortes de los listones del respaldo penetra por su extremo entre dos ramas en que se prolonga el travesaño de los resortes del bastidor, de manera que aquel queda guiado lateralmente a la vez que, cuando se rebate el respaldo, descansa sobre el larguero posterior  
100 del propio bastidor.

4ª.-Un sofá transformable en cama.



- 5 -

13185

la presente memoria descriptiva de cinco hojas foliadas escri-  
104 tas por una sola cara.

Barcelona, 8 de JUNIO de 1946.

P. A.

JUAN LLORT

P. P.

*J. Llorca*

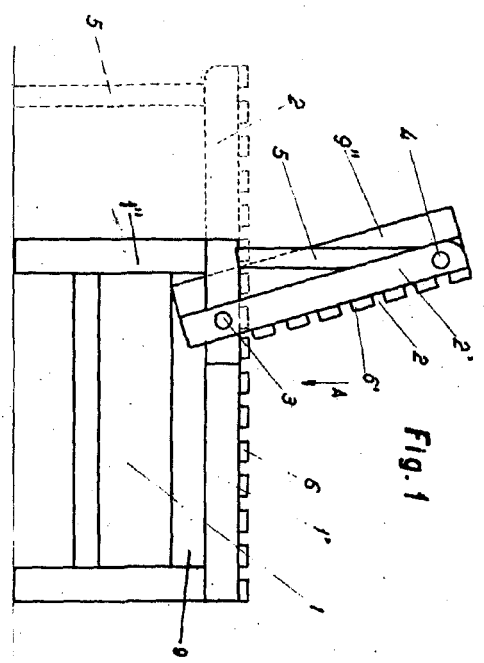


Fig. 1

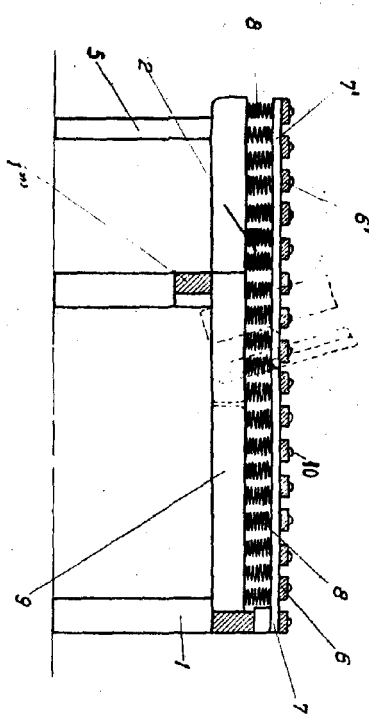


Fig. 2

13185

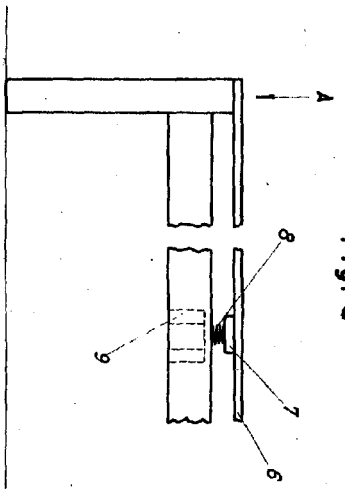
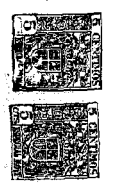


Fig. 3

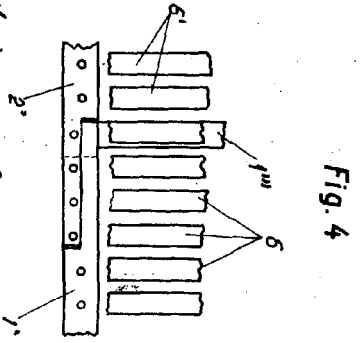


Fig. 4

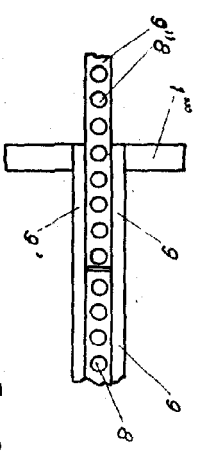


Fig. 5

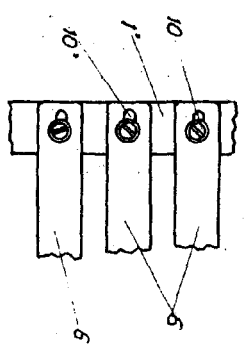


Fig. 6

ESCALA VARIABLE

MANCIONA 8 de *Juan Llori*  
 JUAN LLORI  
 R.P. *Juan Llori*