

13088

MEMORIA DESCRIPTIVA
que se presenta en el

REGISTRO DE LA PROPIEDAD INDUSTRIAL

en
solicitud de

un MODELO DE UTILIDAD, por veinte años
por

UN NUEVO BOTE PARA CONTENER MECHA DE ALGODON O DE OTRA FIBRA EN LAS
OPERACIONES DE PREPARACION DE HILATURAS.
inventor

DON. EDUARDO GOMEZ MEDINA, residente en Barcelona, calle de Masens
n.º 86 - (Torre).

Los botes que se emplean en la actualidad para el alojamiento del algodón en las operaciones de preparación hilaturas, son contruidos de las siguientes formas: Con chapa metálica, con hoja de fibra, y con hoja de cartón; formando en todos los casos un tubo que lleva una costura longitudinal en la unión del principio y fin de la chapa, cuya costura está hecha con remaches ú otra forma análoga, lo cual hace que a veces se enganche el algodón en dicha costura.

Los dichos botes tienen además otros inconvenientes que son: los metálicos se abollan y oxidan con facilidad, los de cartón se rompen muy rápidamente y especialmente si se mojan, y los de fibra que son los mejores se deforman también con facilidad si se mojan, por ser dicho material bastante higroscópico.

Los botes que son objeto de este modelo de utilidad no tienen ninguno de los antedichos inconvenientes, es decir: NO TIENEN COSTURA ALGUNA EN SU LONGITUD; NO ABSORBEN NINGUNA HUMEDAD; NI TAMPOCO ALTERAN POR EL CALOR DEL AMBIENTE; NO SE DEFORMAN NI SE ROMPEN POR LOS GOLPES QUE PUEDAN SUFRIR EN SU TRATO ORDINARIO.

Estos botes están formados por un tubo (A.) figs. 1ª- 3ª, contruido con una hoja de papel ó de tejido de algodón ú otra fibra cualquiera enrolladas sobre sí misma, ó de varias hojas de papel ó de tejido de cualquier fibra que van superpuestas y colocadas unas a continuación de las otras, y en todos los casos van siempre adheridas unas a otras de las que forman el tubo por una resina sintética endurecida fuertemente.

El antedicho tubo (A.) lleva un refuerzo (B.), en su extremo superior e boca, y otro refuerzo (C.), en su extremo inferior (figs. 1ª, y 3ª.) - y cuyos refuerzos están formados por trozos de tubos de mayor diámetro, contruidos en la forma antedicha; ó también dichos refuerzos podrían ser metálicos.

Se completa el bote colocando en el extremo inferior del tubo (A.), el fondo (E.) (fig. 3ª.), el cual va cosido con remaches al tubo (A.), y al refuerzo (C.), según se aprecia en las figuras 3ª, y 4ª, También pueden dicho fondo (E.), y refuerzo (C.), no ir cosidos sino solamente pegados al tubo (A.), con resina sintética endurecida y también se pueden colocar el refuerzo interior (F.), que se señala en la fig. 2ª.



5

10

15

20

25

30

35

40

45

50 Las figs. 5ª, 6ª, 7ª, son respectivamente cortes del refuerzo superior, del inferior, y del fondo.

55 El fondo también puede ser un disco completamente plano que entra fuertemente en el tubo (A.) y se atornilla al mismo por su canto, en distintos diámetros y además puede pegarse con resina sintética endurecida. Dicho fondo puede ser también metálico sin alterar por élle la bondad del bote.

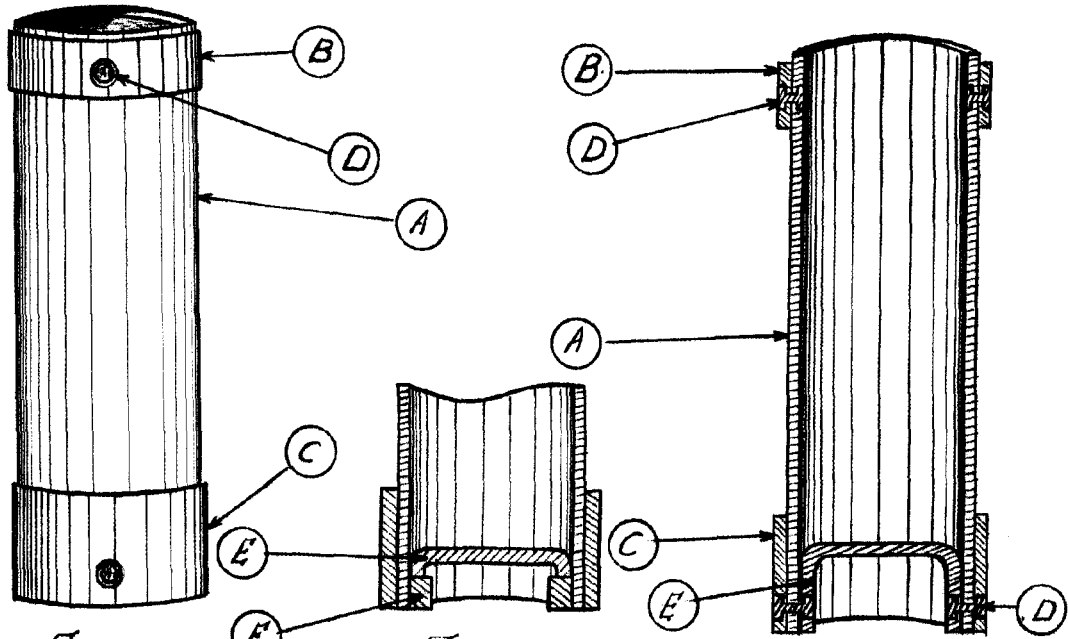
----- NOT A RE I V I N D I C A T O R I A -----

Los puntos que se señalan y reivindicacion como objeto de este Modelo de Utilidad son los siguientes:

- 60. 1ª.- Por un nuevo bote para contener o alojar mecha de algodón ó otra fibra en las operaciones de preparaci6n de hilaturas y que, está caracterizado por que no tiene costura alguna en su longitud, y está formado por un tubo construido con una hoja de papel ó de tejido de algodón ó otra fibra cualquiera que se enrolla sobre sí misma y va pegada una vuelta con otra con una resina sintética endurecida.
- 65. 2ª.- Que el tubo que forma el cuerpo del bote puede también ir construido en lugar de por una sola hoja de papel ó de tejido de cualquier fibra; por varias hojas de papel ó de tejido ó de papel y tejidos mezclados; las cuales van superpuestas y colocadas unas a continuación de las otras y todas pegadas ó aderidas entre sí, por una resina sintética fuertemente endurecida.
- 70. 3ª.- Que el tubo que forma el cuerpo del bote tendrá los diámetros que más comunmente se emplean o sea; el de 22 y el de 30 cm. por 91 cm. de largo y puede llevar en su parte superior o boca, y también en su parte inferior unos refuerzos que están formados por unos trozos o anillos de otros tubos igualmente construidos pero de mayor diámetro; ó también dichos refuerzos pueden ser metálicos y van unidos al cuerpo del bote por remaches, o pegados con resina sintética endurecida.
- 75. 4ª.- Que el bote llevará un fondo que va unido al cuerpo y al refuerzo inferior, ya sea con remaches o tornillos o pegado con resina sintética endurecida.
- 80. 5ª.- Que el dicho fondo del bote podrá tener la forma de casquete esférico, o cilíndrico con pestaña adecuada para su costura; o ser un simple disco que se une al cuerpo con tornillos colocados en su canto e periferia en diferentes diámetros, o solamente pegado con resina sintética endurecida.
- 85. 6ª.- Por un nuevo bote para contener mecha de algodón ó de otra fibra en las operaciones de preparaci6n de hilaturas.
- 90. 7ª.-
- 94. 8ª.-



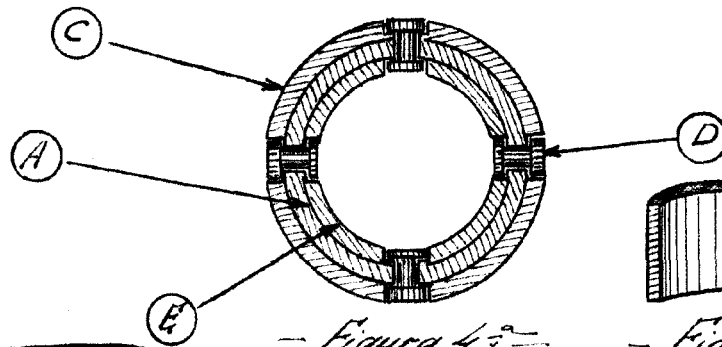
Edwards Joubert
Barcelona, 14 de mayo de 1946.



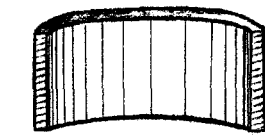
- Figura 1.ª -

- Figura 2.ª -

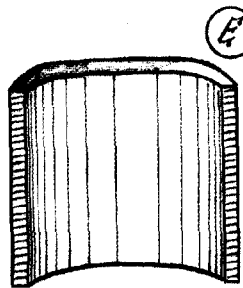
- Figura 3.ª -



- Figura 4.ª -



- Figura 5.ª -



- Figura 6.ª -



- Figura 7.ª -



Eduardo Gómez
Escala Variable

Depositante = Eduardo Gómez Medina.