

13048

MODELO DE UTILIDAD



Grupo 7º, Clase 62ª.

M E M O R I A D E S C R I P T I V A

sobre:

"BORNE PERFECCIONADO"

Solicitantes: ESTABLECIMIENTOS L. LUCARDA Y CIA., S.L.

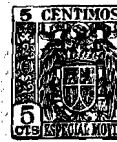
Residencia: BARCELONA, Rambla de Cataluña, 8.

Nacionalidad: Sociedad española.

5 El objeto de la presente solicitud se refiere a un borne perfeccionado con agujero central para clavijas cilíndricas, aplicable particularmente a aparatos de radio y similares para la conexión de los mismos con la antena y la tierra.

10 Se caracteriza esencialmente este borne perfeccionado, que se fija en una placa de material aislante, porque comprende dos piezas metálicas: una fija, dotada de una perforación axial total o parcialmente fileteada y de otra transversal; y otra pieza amovible, dotada de un cuello fileteado y cabeza grafilada o poligonal, a modo de tornillo, destinada a ser atornillada en la perforación fileteada antes citada y provista, asimismo, de perforación axial.

15 Esta construcción de los bornes tiene la ventaja de que una clavija puede introducirse en la perforación axial,



así como se puede introducir en la perforación transversal el simple extremo de un cable o conexión o eventualmente otra clavija, sujetándoles mediante atornillamiento de la referida pieza amovible.

20 Para la mejor comprensión del invento se representan en el dibujo adjunto, a título de ejemplo, no limitativo, algunas formas de realización del mismo.

Fig. 1 es un corte axial de una primera forma de ejecución del borne perfeccionado de que se trata.

25 Fig. 2 es un corte análogo de una segunda forma de ejecución.

Fig. 3 es un corte análogo de una tercera forma de ejecución.

30 Fig. 4 es una vista desde arriba de una base de enchufe provista de dos bornes perfeccionados según el invento.

Fig. 5 es una vista de frente de la misma base-enchufe.

Fig. 6 es un corte según VI-VI de la Fig. 5.

El borne perfeccionado que constituye el objeto del invento, como queda dicho, comprende una pieza fija y otra amovible. La pieza fija, designada con 1 y destinada a ser fijada en una placa 2 de material aislante, por ejemplo mediante remachado según se representa en las Figs. 1, 4 y 6, o mediante una contra-tuerca según se ilustra en las Figs. 2 y 3, en combinación o no con una lámina de conexión 3, va dotada de una perforación axial 4, que puede atravesarla totalmente (Figs. 1, 2 y 6) o solo parcialmente (Fig. 3) y que está fileteada en su parte anterior, así como de una perforación transversal 5. La pieza amovible comprende un cuello fileteado 6 y una cabeza grafilada o poligonal 7, a modo de tornillo, y está destinada a ser atornillada en la perforación fileteada 4 de la

35
40
45



pieza fija 1, yendo la misma provista de una perforación axial 8.

De lo expuesto se comprenderá que según convenga en cada caso, la clavija puede introducirse en la perforación axial 8 o bien en la transversal 5, y cuando se trate de conectar un simple extremo de un hilo conductor, puede sujetarse el mismo en la perforación 5 mediante atornillamiento de la pieza amovible 6, 7.

Se hace constar que todo cuanto no altere, cambie o modifique la esencialidad del invento puede someterse a variaciones de detalle, pudiendo variar particularmente el tamaño y los materiales que se empleen en la construcción del borne que constituye su objeto, así como el número de ellos que se dispongan sobre una misma placa de material aislante para constituir una base de enchufe.

N O T A.

El modelo de utilidad que se solicita recae sobre las siguientes reivindicaciones:

1ª.- Borne perfeccionado, caracterizado por comprender dos piezas metálicas: una fija, destinada a ser sujeta en una placa de material aislante, mediante remachado, contra-tuerca u otro medio, y dotada de una perforación axial que la atraviesa total o parcialmente y que está fileteada en su parte anterior, así como de una perforación transversal; y otra pieza amovible, dotada de un cuello fileteado y de una cabeza grafilada o poligonal, a modo de tornillo, así como de una perforación axial, estando esta pieza destinada a ser atornillada en la perforación fileteada de la pieza fija.

2ª.- Borne perfeccionado según reivindicación 1ª, caracterizado porque tanto la perforación axial de la pieza amovi-

13048



ble como la perforación transversal de la pieza, están
previstas para la introducción en ellas de una clavija, sir-
viendo la perforación transversal también para la conexión
de un simple extremo de un hilo conductor que puede sujetarse
80 en ella mediante atornillamiento de la pieza amovible del bor-
ne.

3ª.- BORNE PERFECCIONADO,
tal y como queda descrito y reivindicado en la presente memo-
ria que consta de cuatro hojas mecanografiadas por una sola
85 cara y de una lámina de dibujos.

Madrid 18 mayo de 1946
ESTABLECIMIENTOS L. LUCARDA Y CIA. S. L.

Por Poder de J. GOMEZ ACEBO

13048

Fig. 1

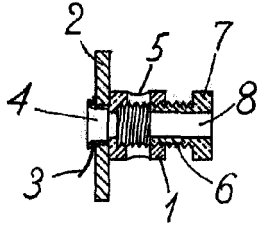


Fig. 2

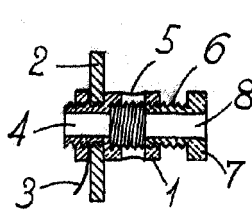


Fig. 3

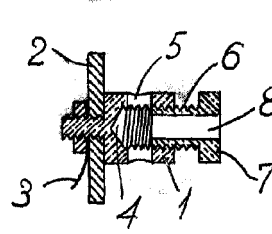


Fig. 4

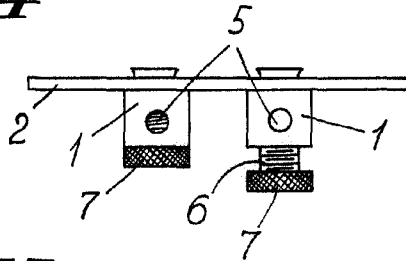
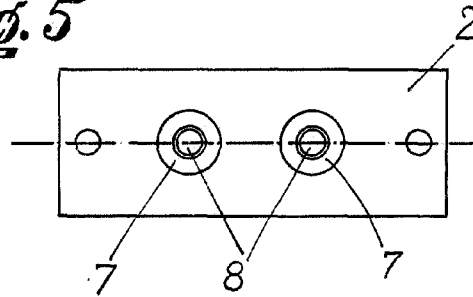


Fig. 5



Madrid 18 mayo 1946

Por Poder de J. GOMEZ AGUDO

Fig. 6

