



12686

MODELO DE UTILIDAD  
por VEINTE años  
en ESPAÑA

solicitado a favor de D. JOSE TOLDRA LLOPIS y D. LUIS LLACER ASENCIO, de nacionalidad española, residentes en VALENCIA, Gabriel Miró, 18;

p o r

"NUEVA BISAGRA APLICABLE A CAJAS Y ESTUCHERIA EN GENERAL".

MEMORIA DESCRIPTIVA.

El Modelo de Utilidad a que se refiere la presente memoria descriptiva, está destinado a garantizar la explotación y la propiedad exclusivas en España y sus colonias, de "una nueva bisagra o articulación de las tapas en las  
5 cajas, estuches y demás recipientes de análoga contextura".

Sabido es que los estuches, plumiers, cajas, etc., sea cualquiera el material de que estén contruídos, están compuestos de dos partes principales: recipiente y tapa,



estando uno y otra relacionados por medio de bisagras, en  
10 número variable y generalmente metálicas, que van acopla-  
das en lugar conveniente para permitir el juego de bascu-  
lación necesario para que resulte asequible el interior  
del recipiente.

Estos juegos de bisagras superpuestas padecen del  
15 inconveniente de que, sus elementos de unión a las cajas  
o estuches, o sean los clavillos, o tornillos que los su-  
jetan, llega un momento que, con el continuo uso, se des-  
prenden, con lo que el estuche queda inservible, sobre to-  
do si ello trae aparejada la ruptura de los cantos o aris-  
20 tas donde estaban fijados.

Este gran inconveniente queda resuelto con la bisagra  
que se presenta, la cual, además de su gran solidez, reúne  
otras ventajas como son el carecer completamente de elemen-  
tos de fijación; el no ir superpuesta al estuche sino que  
25 forma parte integrante de su composición, por lo que el ma-  
terial de que esté construída será igual o no al que inte-  
gra el estuche; y finalmente su escaso coste industrial  
que la permite competir económicamente, con ventaja, con  
otras bisagras ya conocidas; la suavidad y ajuste de su  
30 funcionamiento y su simple composición.

Para ayudar a la descripción y mejor comprensión del  
objeto, se adjunta una hoja de dibujos en la que, en la  
fig. 1, se representa la articulación de la nueva bisagra  
vista de frente, y en la fig. 2, se muestra la vista late-  
35 ral de la misma, según el corte A-B practicado en la fi-  
gura 1.

La bisagra consiste esencialmente de una pieza de  
forma aproximadamente paralelepípedica -1-, que en su ba-  
se superior muestra una escotadura para el ensamblado en  
40 la arista de la tapa -2- del recipiente -3- del estuche  
o caja. Su base inferior está redondeada (fig. 2.) y próxi-



mo a ella existe un orificio -4- coincidente con una perforación de profundidad apropiada practicada en la pared del recipiente -3- que tiene salida al exterior (fig. 1),  
45 y en donde va embutido un pasador -5- de cualquier material que, atravesando la pieza -1- por su orificio -4- resulta completamente oculta y mantenida de esta forma permanente por medio de una gota de cola o bien simplemente por el solo barniz o pintura del decorado exterior del  
50 estuche o caja.

La gran resistencia de este nuevo sistema de bisagra estriba precisamente en que las tracciones que sufre con el uso son normales al eje del pasador -5-. Es necesario que este quede desgastado completamente para que la articulación se deshaga.  
55

En los dibujos se ha presentado un tipo de la nueva bisagra en el que esta va ensamblada y colocada en escotaduras practicadas al efecto en la pared de la tapa -2-, de un estuche de madera; su parte inferior que es la redondeada, resulta introducida en un alojamiento practicado en la pared del recipiente -3- que tendrá una profundidad adecuada para permitir el movimiento de giro. La disposición de este alojamiento será invariable, pero las escotaduras del ensamblamiento en la pared de la tapa  
60 -2- podrán adoptar formas variables siempre que cumplan su cometido e incluso llegarán a suprimirse en casos en que la bisagra esté constituida simplemente por un tetón o saliente del mismo material de que esté constituido el estuche, como puede ocurrir si se trata de resinas sintéticas u otra materia plástica.  
65  
70

La disposición de la bisagra puede ser invertida haciendo que el saliente o pieza ensamblada sea solidario



de la pared del recipiente, siendo en la de la tapa en donde irán practicados el alojamiento de giro y la perforación con su clavillo o pasador.

El número de elementos de articulación o bisagra colocadas en cada estuche, puede variar; así como también su forma, tamaño y material, pudiendo ser introducidas pequeñas modificaciones que no supongan una alteración en el principio esencial en que se basa este modelo.

-o-o-o00000o-o-o-

N O T A.

Por el Modelo de Utilidad a que se refiere la presente memoria descriptiva, se reivindica:

1ª.- Una nueva bisagra o articulación de las tapas, en las cajas, estuches y demás recipientes de análoga contextura, caracterizado por estar constituido por un tetón o saliente del mismo material de la tapa, o bien por una pieza, de tamaño y forma apropiados y del mismo o distinto material, ensamblada por cualquier procedimiento en la pared de la citada tapa, cuya pieza o saliente muestra su base inferior redondeada y próximo a ella un orificio coincidente con una perforación practicada longitudinalmente en la contrapared del recipiente al introducirse en un alojamiento apropiado que la misma le presenta.

2ª.- La bisagra de la reivindicación anterior caracterizada porque, el nexo de unión de la tapa y el recipiente lo constituye el elemento de giro de la bisagra formado por un clavillo o pasador que, introducido en la perforación de la pared del recipiente, atraviesa el saliente de la tapa o pieza ensamblada en la misma por el orificio de que está provisto.



105 3º.- La bisagra de las reivindicaciones anteriores, caracterizada porque la disposición de la bisagra puede ser invertida haciendo que el saliente o pieza ensamblada sea solidario del recipiente, mientras que el alojamiento de giro y el clavillo o pasador están situados en la pared de la tapa.

4º.- " NUEVA BISAGRA, APLICABLE A CAJAS Y ESTUCHERIA EN GENERAL " - de conformidad en un todo en lo esencial y fines industriales a lo descrito en la precedente memoria y gráficamente representado en las figuras del adjunto plano para su mejor comprensión.

Esta memoria consta de CINCO hojas, escritas o mecanografiadas a doble renglón en CIENTO CINCO líneas y por una sola cara.

Valencia, 3 de Octubre de 1946.

12686

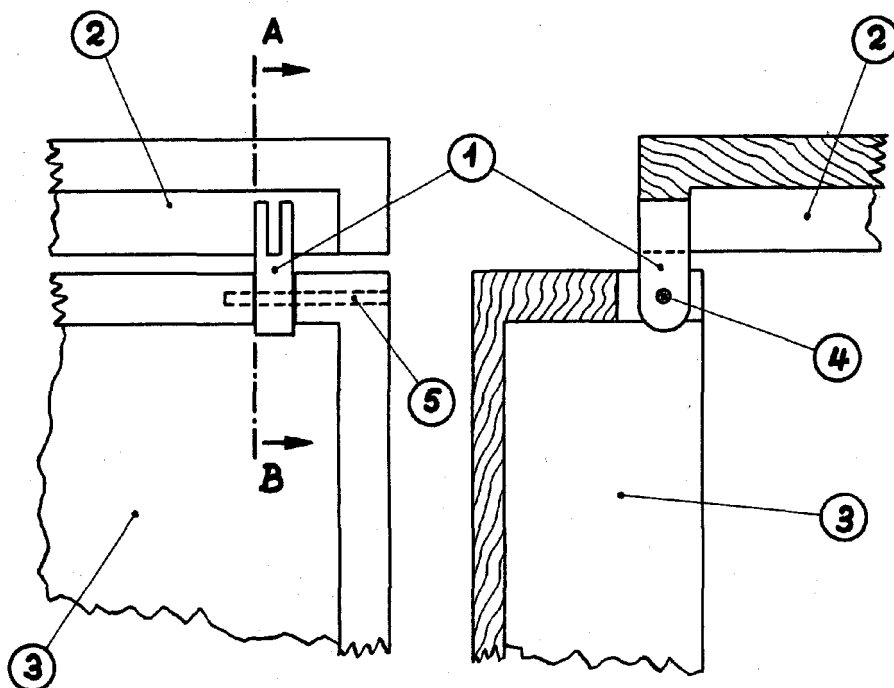
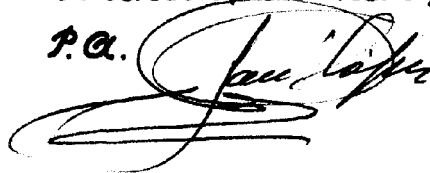


fig. 1.

fig. 2.

Valencia, 21 Enero, 1946.

P.A.



Escala variable.