

12644



MEMORIA DESCRIPTIVA

Correspondiente a la solicitud de registro de un Modelo de Utilidad que, por veinte años, se solicita para España y sus Colonias, a favor de la razón social AYRA DUREX Co. A., residente en Eibar (Guipúzcoa), -----

p o r

" GATO ELEVADOR "

El presente Modelo de Utilidad se refiere a un gato elevador que consta de un cuerpo -1-, provisto de un taladro central -a- sobre el que se desliza o encaja el eje central -3-, en su parte superior lleva el cuerpo -1- una parte cilíndrica en la que se ajusta el aro o pieza -4-, con forma de gancho en su parte lateral -b-. El cuerpo -1- lleva en su parte frontal y media una ventana -c-, en la que se ajusta la lengüeta -2-, dicha lengüeta se sujeta por mediación del pasador o eje -12-, alrededor del cual gira la lengüeta -2-. Esta pieza lleva un hueco -d- en el que se ajusta la pletina -5-, en su otro extremo lleva un rebajo en forma de U. En el interior del cuerpo -1- van entre otras piezas, las arandelas -7- que se ajustan en la alojamiento -f- de dicho cuerpo -1-, el muelle -10-, y ya en la parte inferior, las arandelas -8- y el muelle -9-. En la parte inferior del con-



junto y en el que se apoya la barra o eje -3- se coloca la base -6-.

FUNCIONAMIENTO.

20 Se coloca el conjunto de manera que la parte del coche o
vehículo en que se desea apoyar el esfuerzo descansa sobre -
la parte -b- de la pieza -4-, que obra de punto de enganche
o apoyo, al accionar la pletina -5- transmite el movimiento
alternativo de arriba a bajo a la lengüeta -2- que gira alre-
dedor del eje -12-, este movimiento es transmitido por el ex-
25 tremo en forma de U de dicha lengüeta -2- a las arandelas -
-8- obligandolas a efectuar ambos movimientos, al efectuar -
el primer movimiento, es decir, al elevar el conjunto de pa-
lanca y pletina obligan a las pletinas -8- a abrirse por uno
de sus lados, ya que por el otro permanece contra el saliente
30 -o- del cuerpo -1- como punto de apoyo, al accionar la pletina
hacia abajo hace que el extremo de la lengüeta -e- obligue
a las pletinas -8- a recobrar su posición horizontal, de esta
manera obliga al cuerpo -1- a elevarse o deslizarse hacia -
arriba merced a la presión de los flancos -j- de las pletinas
35 -8- sobre el eje -3-, es decir, que en este segundo movimien-
to los flancos -j- obran como punto de apoyo del brazo de pa-
lanca. Al efectuar el segundo movimiento el cuerpo -1- no se
desliza hacia abajo por estar las arandelas -7- en una posi-
ción de ángulo ejerciendo en uno de sus flancos una presión
40 sobre el eje -3- que le impide el libre deslizamiento, de es-
ta manera al elevarse el cuerpo -1- en el movimiento alterna-
tivo, explicado anteriormente, arrastra en este movimiento -
ascensional el vehículo u objeto apoyado en el extremo -b- de
la pieza -4-. Para efectuar el movimiento de descenso del -
45 cuerpo -1- sobre el eje -3- basta con introducir el extremo
de la pletina -5-, en el hueco -c- presionando de esta manera
sobre las arandelas -7- y obligandolas a recobrar su posición



horizontal con lo que desaparecido el apoyo que dichas arandelas ejercen sobre el eje -3- hace que el cuerpo -1- se deslice en el sentido del eje hasta el límite deseado. Los muelles 9 y 10 hacen permanecer las arandelas -8- y -9- en la posición deseada en cada caso. La base -6- hace descansar sobre ella todo el peso del conjunto u objeto a elevar.

DESCRIPCION DE FIGURAS:

55 La Fig. 1ª, representa una sección del conjunto por el eje central.

La Fig. 2ª, representa una vista frontal del aparato mostrando el hueco -c-.

La Fig. 3ª, representa una vista de la ventana -f-.

60 La Fig. 4ª, representa una perspectiva del conjunto.

Habiendo descrito y detallado con toda amplitud la naturaleza del invento, debe hacerse constar que las expresiones descritas anteriormente son susceptibles de modificación de detalle sin que por ello se altere el principio fundamental del invento.

65

N O T A

EN RESUMEN: El Modelo de Utilidad, cuyo registro se solicita, por veinte años para España y sus Colonias, ha de recaer sobre las siguientes reivindicaciones:

70 1ª:- GATO ELEVADOR, que se caracteriza por constar de un cuerpo -1- provisto de un taladro central en toda su longitud y que lleva una ventana -c- y un alojamiento -f- en su parte frontal y trasera.

75 2ª:- GATO ELEVADOR, según reivindicación anterior, que se caracteriza por constar de un conjunto de lengüeta y mango - cuadrado, que transmite movimiento alternativo de arriba hacia abajo a las arandelas -8-, cuyo extremo encajan en la parte en forma de U de la lengüeta -2- y que en su movimiento - alternativo ejercen presión sobre el eje -3- obligando a des-



80 lizarse al cuerpo -1- a lo largo de él.

3ª:- GATO ELEVADOR, según reivindicaciones anteriores, que se caracteriza por constar de un muelle -9- que obliga a las arandelas -8- a permanecer en la posición deseada o recobrarla según los movimientos de las mismas.

85 4ª:- GATO ELEVADOR, según reivindicaciones anteriores, que se caracteriza por constar de una arandela -7-, uno de cuyos extremos encaja en el alojamiento -f- del cuerpo -1-, y que tienen una posición de ángulo merced a la presión ejercida sobre ellas por el muelle -10- que ejerciendo presión en uno de sus flancos sobre el eje -3- impide su libre deslizamiento.

95 5ª:- GATO ELEVADOR, según reivindicaciones anteriores, que se caracteriza por constar de un aro -4- con forma de uña o gancho en su extremo -e-, que permite accionar sobre la parte del vehículo u objeto que se desee elevar.

6ª:- GATO ELEVADOR, según reivindicaciones anteriores, que se caracteriza por constar de un pasador o eje -12- que permite girar a la lengüeta -2- en sus movimientos alternativos.

100 7ª:- GATO ELEVADOR, según reivindicaciones anteriores, que se caracteriza porque el eje -3- tiene uno de los extremos redondeado y encaja en la base -6- sobre la que descansa todo el peso del conjunto y objeto a elevar.

105 8ª:- GATO ELEVADOR, según reivindicaciones anteriores, que se caracteriza por constar de un mango cuadrado que permite accionar sobre las arandelas -7- contrarestando la acción del muelle y obligándolas a recobrar su posición horizontal, con lo que el eje -3- queda libre de presiones y el cuerpo -1- pueda deslizarse a lo largo de él.

110 9ª:- POR último, se reivindica como objeto sobre el que ha de recaer el Modelo de Utilidad, que se solicita para Es-



12644

paña y sus Colonias, -----

p o r

" GATO ELEVADOR "

115 Todo conforme queda expresado en la presente Memoria descriptiva, que consta de cinco hojas escritas a máquina por una sola cara y plano que se acompaña.

Madrid, 22 de Febrero de 1.946.

P. A,

PEDRO FELIU MANA
P. P.

ESCALA VARIABLE

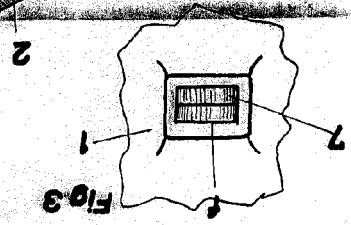
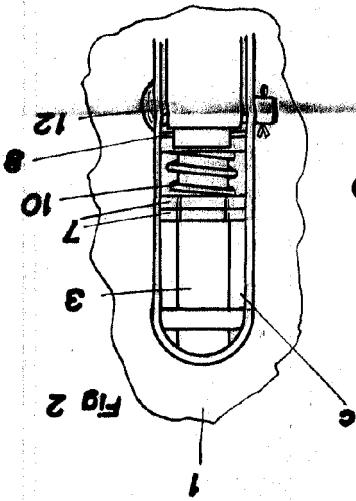
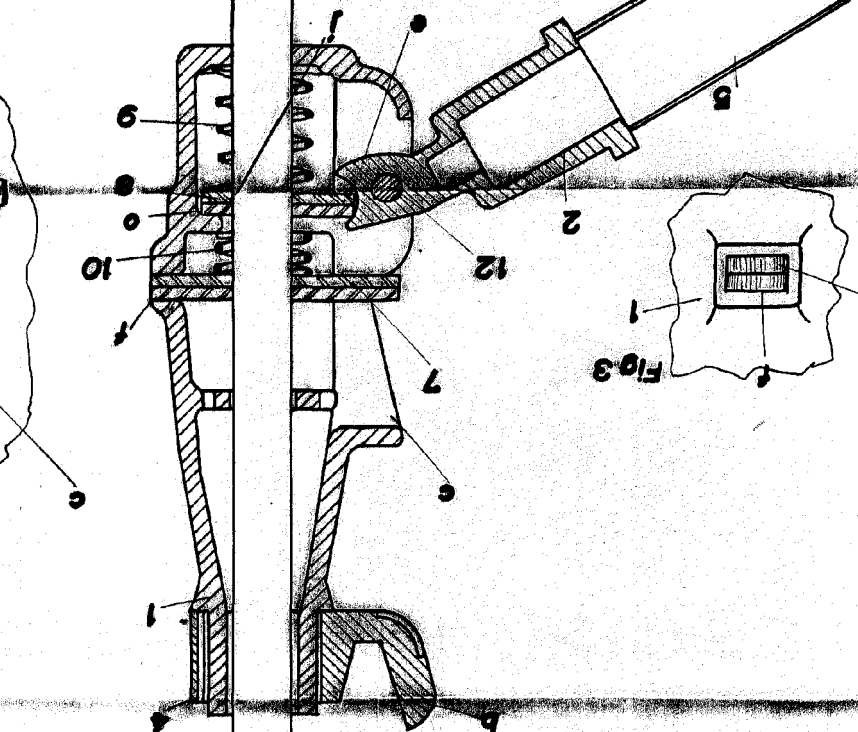
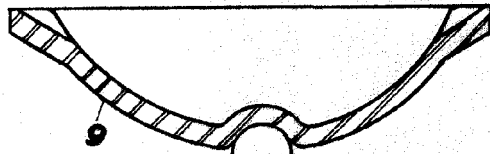
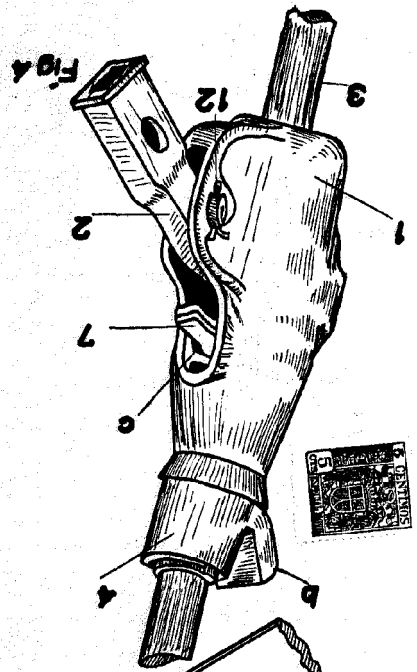


Fig 1

Madrid, 23 Febrero 1.946.
 P. A.,
Alberca

