

12541



1 FEB 5

12541

MEMORIA DESCRIPTIVA

MODELO DE UTILIDAD.

PAIS: ESPAÑA.

DURACION: 20 AÑOS.

OBJETO: "UNA SUELA PARA CALZADO Y ESPECIALMENTE
"PARA CALZADO DE MADERA".-

INTERESADO: ERNST MEYER.

RESIDENTE EN: BERNA. (SUIZA).

NACIONALIDAD: SUIZA.

(D. Nº. 4650. M. U. 45)
(P. L/J. A)



- 5.- Constituye el objeto de la presente invención una suela para calzado, y especialmente para calzado de madera, en la cual la superficie interior del cuerpo de la suela esta provista según la invención de perforaciones verticales con respecto a la misma en la cual se encuentran introducidas piezas exentas de clavos de un material más resistente al desgaste que la madera y cuya parte principal cuando menos se encuentra dentro del cuerpo de la suela, sobresaliendo una pequeña parte de la superficie interior del cuerpo de la suela.
- 10.- El empleo de una de tales piezas, y respectivamente la conveniente elección del material de que esta hecha permite proteger el cuerpo de la suela del desgaste, conseguir una protección segura contra todo resbalamiento y reducir además considerablemente el ruido que en el calzado de madera corriente provoca el choque de la suela sobre el piso. Como pieza sirve una masa de colada o un perno, pudiendo por ejemplo emplear cemento como masa de colada, mientras que la espiga puede ser de metal, goma, cuero, buna, material prensado o similares.
- 15.- En el dibujo está representado el objeto de la invención en dos ejemplos de realización mostrando:
- 20.- La Fig. 1 una vista lateral de una suela de madera según el primer ejemplo de realización,
- 25.- La Fig. 2, una vista lateral de una suela de madera según el segundo ejemplo de realización,



La Fig. 3, una vista en planta por abajo, de la suela de madera de la Fig. 1 y

La Fig. 4, una sección por la línea A—A de la Fig. 3.

30.-

1 es el cuerpo de suela en el que estan previstas las perforaciones 2 verticales con respecto a la suela. 3 es la pieza interior sin clavos constituida por una espiga en la Fig. 1, mientras que la Fig. 2 está constituida por una masa colada, por ejemplo cemento. Estas últimas piezas no sobresalen poco de la superficie de apoyo de la suela 1. Las perforaciones 2, que preferiblemente son de sección redonda, pueden según la naturaleza de la pieza interior 3 ser cilíndricas o también ligeramente cónicas. El diametro de las espigas es elegido, teniendo en cuenta la dilatación del material, de forma que al ser introducida se fija por si misma, de forma que para este fin no se necesita medio adicional alguno de fijación, como clavos, cola o similares. Las espigas 3 (Figuras 1 y 4) sobresalen de la superficie inferior del cuerpo 1 de la suela en la medida suficiente para que el cuerpo de suela 1 propiamente dicho no se encuentre ya, al ser usado en contacto directo con la superficie de apoyo.

35.-

40.-

45.-

N O T A

1ª.-Una suela para calzado, y especialmente para calzado de madera, caracterizada por el hecho de que la superficie inferior del cuerpo de la suela está provista de perforaciones verticales con respecto a la mencionada superficie en las que se halla introducidas piezas exentas de clavos de un material mas resistente al desgaste que la madera, encontrándose por lo menos la parte principal de dichas piezas dentro

50.-



del cuerpo de la suela, mientras que una parte más pequeña de dicha pieza sobresale de la superficie inferior del cuerpo de la suela.

55.-

2ª.- Suela según la reivindicación 1ª., caracterizada por el hecho de ser de una masa colada las piezas mencionadas.

3ª.- Suela según la reivindicación 1ª., caracterizada por estar constituidas por espigas las piezas mencionadas.

60.-

4ª.- Suela según las reivindicaciones 1ª. y 2ª., caracterizada por ser de cemento la masa colada.

5ª.- Suela según las reivindicaciones 1ª. y 3ª., caracterizadas por estar constituidas las piezas mencionadas por espigas metálicas.

65.-

6ª.- Suela según las reivindicaciones 1ª. y 3ª., caracterizadas por estar constituidas las piezas mencionadas por espigas de goma.

7ª.- Suela según las reivindicaciones 1ª. y 3ª., caracterizada por estar constituidas las piezas mencionadas por espigas de cuero.

70.-

8ª.- "UNA SUELA PARA CALZADO Y ESPECIALMENTE PARA CALZADO DE MADERA".-

Madrid, E. 1 FEB. 1946

ERNST MEYER.

P. A.

Fig.1

12541

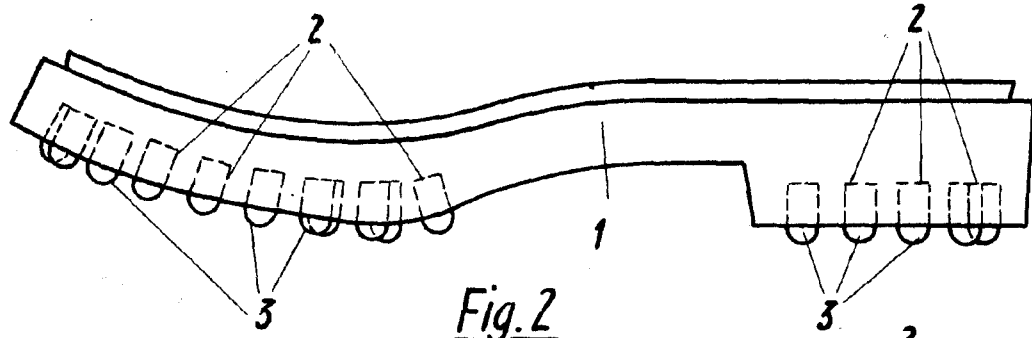


Fig.2

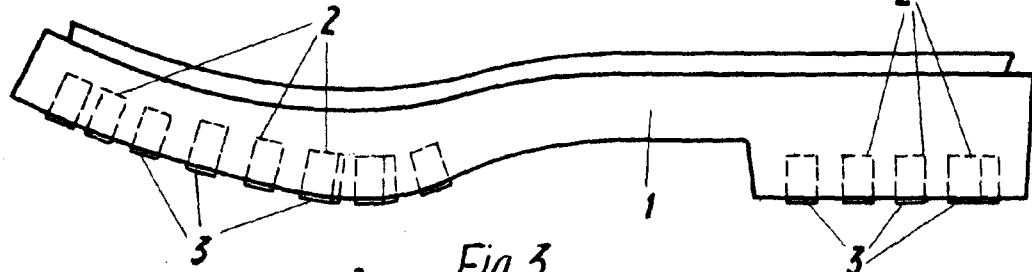
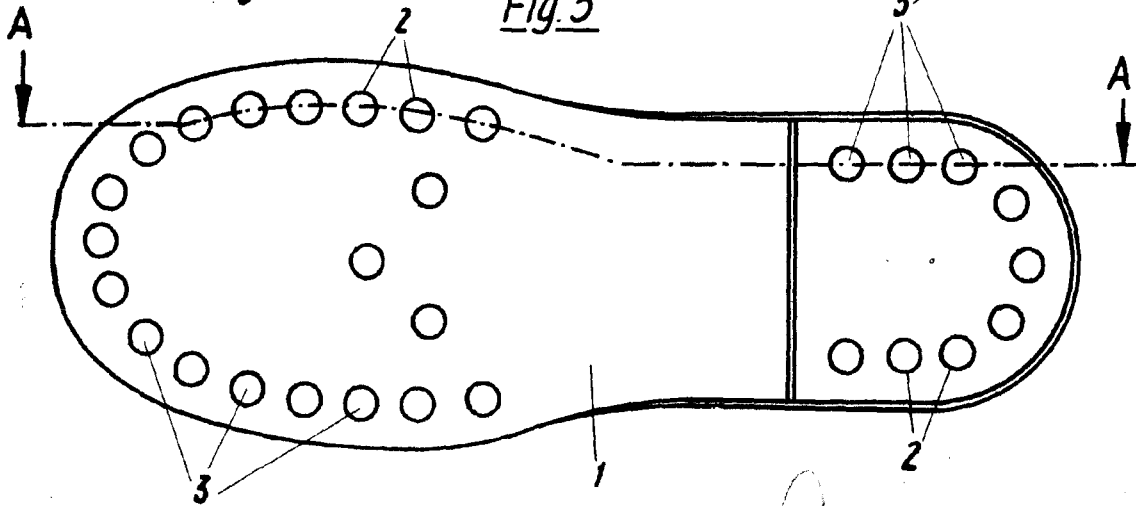


Fig.3



Madrid, 7 FEB. 1946

P. A.

Fig.4

