

L. BOCHATEY et Vve. C. FOURNIER, Emballages "MODERNA"  
Sociedad de nombre colectivo, de nacionalidad suiza, residen-  
te en Vernayaz (Valais, Suiza), solicita registrar un modelo  
de utilidad por 20 años para España y sus Colonias por: "EM-  
BALAJE PARA FRUTOS" Clase 73, Grupo 8º del Nomenclator.-

Con prioridad de la patente nº 4.466 solicitada en Sui-  
za el día 17 de Agosto de 1945.-

- - - - -



Para la expedición de frutos, actualmente se utilizan  
unos embalajes de parecidas dimensiones colocados unos enci-  
ma de otros.- A dicho fin cada uno de estos embalajes está  
constituido por laminillas de madera unidas a unos marcos que  
5 en sus ángulos llevan unos listones cuya extremidad inferior  
encaja en el marco inferior del embalaje, situado inmediata-  
mente debajo del primero.-

Frecuentemente, se dá el caso de que a causa de la inexacti-  
tud en las dimensiones, o bien debido a una variación o mo-  
vimiento de la madera, el encaje antes mencionado no puede efec-  
10 tuarse correctamente, y que las pilas de embalajes corran el  
peligro de desmoronarse.-

El objeto de la presente solicitud de modelo de utilidad,  
permite remediar los inconvenientes arriba indicados, y se re-  
15 fiere a un embalaje construido con laminillas de madera en-  
tre cruzadas, unidas a dos marcos de madera a cuyos ángulos  
se superponen y fijan cuatro listones, caracterizándose por  
el hecho de que las aristas de dichos cuatro listones, aloja-  
dos en el vertice de los ángulos correspondientes de los cua-

20

dros, están dispuestas según las aristas de un tronco de cono cuadrangular, de manera que el extremo superior de dichos listones esté inscrito en un cuadrilátero cuyos cuatro lados son menores que los correspondientes del interior del fondo del embalaje.-

25

Los dibujos adjuntos muestran, a título de ejemplo, una forma de ejecución del embalaje objeto del modelo.-

La Fig. 1 es una vista en planta.-

La Fig. 2 es una vista en corte parcial, según -I-I- de Fig. 1; y

30

La Fig. 3 es una vista en corte parcial según -I-I- de una variante en la ejecución.-



35

El embalaje representado está constituido por laminillas de madera -1- y -2- entrecruzadas y unidas a dos marcos de madera -3- y -4- superpuestos.- A dichos cuadros, se han fijado cuatro listones cuyas aristas -6- están dispuestas según las aristas de un tronco de cono cuadrangular; la base de éste último está constituida por el fondo -7- del embalaje y su cúspide por el cuadrilátero circunscrito al extremo superior de los listones -5-. A dicho fin, estos últimos, de secciones transversales constantes, están inclinados hacia el interior de los cuadros -3- y -4-. De ello se deduce que la extremidad superior -8- de los listones -5- de un embalaje, pueden encajarse siempre en el cuadro inferior -3- de otro embalaje de las mismas dimensiones.-

40

45

La Fig. 3 representa un embalaje en el cual los listones -9- son de secciones progresivamente decrecientes desde su base -10- a su cima -11-, de manera que la arista -6- de dichos listones -9- constituyan las aristas de un tronco de cono cuya base está constituida por el fondo -7- del embalaje y la cima por el cuadrilátero circunscrito a los extremos -11- de los listones -9-. El extremo -11- de los listones -9- puede igualmente, sin dificultad alguna, encajar siempre en el cua-

50

dro inferior -4- de un embalaje idéntico.-

REIVINDICACIONES

55

1ª.-"EMBALAJE PARA FRUTOS" caracterizado por el hecho de que está constituido por laminillas de madera entrecruzada, unidas a dos cuadros de madera superpuestos, en los ángulos de los cuales se han fijado cuatro listones, con la particularidad de que las aristas de dichos cuatro listones, alojados en el vértice de los ángulos correspondientes de los cuadros, están dispuestas según las aristas de un tronco de cono cuadrangular, de manera que el extremo superior de dichos listones estén inscritos en un cuadrilátero cuyos cuatro lados sean menores que los lados correspondientes del fondo del embalaje.-

60



65

2ª.-"EMBALAJE PARA FRUTOS" según la 1ª reivindicación, caracterizado por el hecho de que los listones son de sección transversal constante y están inclinados hacia el interior de los marcos.-

70

3ª.-"EMBALAJE PARA FRUTOS" según la 1ª reivindicación, caracterizado por el hecho de que los listones son de sección progresivamente decreciente de su base a su altura.-

4ª.-"EMBALAJE PARA FRUTOS" Tal como se ha descrito y demostrado en los dibujos adjuntos.-

75

Consta de tres hojas foliadas y mecanografiadas por una sola cara.-

Barcelona a 17 de Enero de 1946.-

*Juan B. Renter Ridaura*  
JUAN B. RENTER RIDAURA

Fig. 1

12520

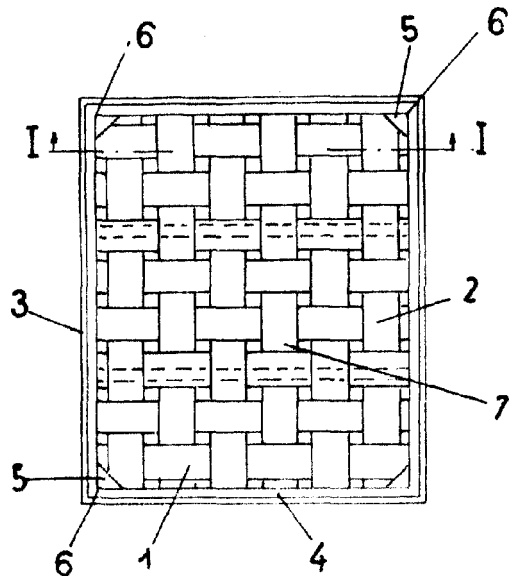


Fig. 2

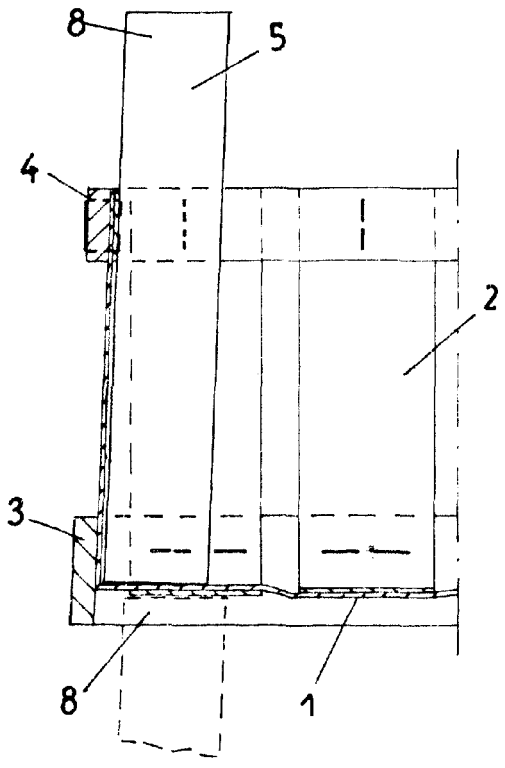
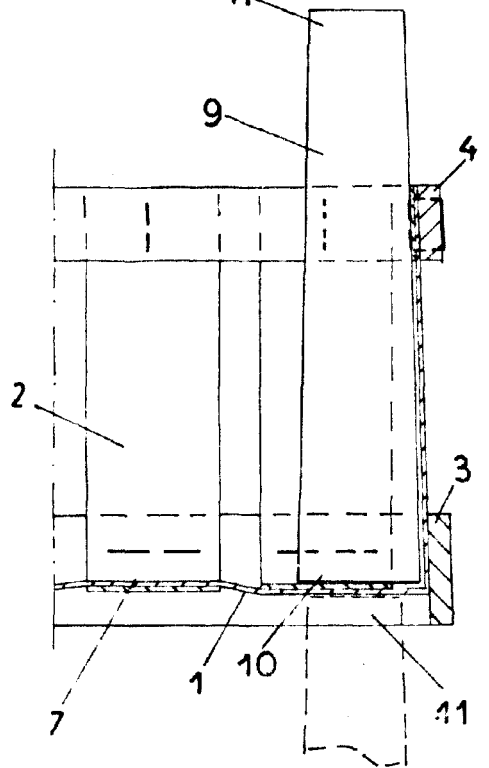


Fig. 3



Escala variable

Barcelona, España, 1946  
P.R. Juan B. Rentería  
Juan B. Rentería Ridaura