



MODELO
DE
UTILIDAD

12429

para "UNA LINTERNA ELECTRICA PERFECCIONADA", a favor de Don Pedro Pere Parera, de nacionalidad española, residente en Tarrasa (Barcelona).

- . -

MEMORIA DESCRIPTIVA

El presente modelo de utilidad se refiere a una linterna eléctrica perfeccionada.

5. La característica principal de este modelo, consiste en que el proyector parabólico o esférico va acondicionado en una caperuza encajada sobre el cuerpo de la linterna y sostenida por un pivote que entra en una ranura helicoidal, de poca amplitud, que aquella lleva.

10. La rotación precisa que, a mano, se da a esta cabeza, es causa de que se produzca su traslación, merced a la ranura helicoidal que la guía, y al propio tiempo se establezca el contacto, cerrando el circuito de la pila encendiéndose la lámpara.

15. Con el primer movimiento, o sea el mayor o menor alejamiento, dentro, claro está, de la zona de establecimiento de circuito, se logra mayor o menor difusión del rayo de luz,

12429



concentrándolo o dispersándolo, según se crea conveniente.

5. Con el mismo movimiento, o sea en una parte de su amplitud, se logra el establecimiento del circuito, circunstancia muy interesante, pues permite asegurar que, de ninguna manera, la lámpara puede ser llevada por descuido encendida en el bolsillo, como sucede con las actuales, en las que un rozamiento o enganche, produce la traslación del botón interruptor, sin apercibirlo el portador.

10. En esta lámpara pues, se consigue simultáneamente, el encendido y la graduación del foco. Las partes restantes están dispuestas adecuadamente para atender a tal fin, como se indica en el curso de la explicación.

15. Con el fin de facilitar la descripción, se acompaña a la presente memoria una lámina de dibujos, en la cual, se ha representado un caso de ejecución, que se cita solamente a título de ejemplo para la descripción.

En el dibujo:

la figura 1ª representa, en sección longitudinal, el conjunto de la linterna,

20. la figura 2ª manifiesta, en vista exterior, la caperuza porta-proyector,

la figura 3ª indica, en proyección horizontal, algo ampliada, la disposición del porta-lámparas y contacto elástico, y

25. la figura 4ª es la representación, en proyecciones diédricas del mencionado contacto elástico.

30. Consiste este modelo, en un cuerpo de linterna -1-, que lleva encajada por su parte superior la caperuza -2-, la que, en su parte de encaje, presenta la ranura helicoidal -3-, figura 2ª, por la que pasa un pivote fijo al cuerpo de la lin-



12429

terna.

Esta caperuza lleva además, un borne transversal -4-, figura 1ª, el cual, sirve para la toma de contacto y cierre del circuito de la lámpara -5-, por medio del muelle -13bis-.

5. La lámpara -5- está centrada en el reflector parabólico o esférico -6-, fijo a la caperuza. Este reflector y lámpara van protegidos por el cristal -7-, el cual, es de quita y pon, debido a estar fijo por el aro roscado -8-.

10. El cuerpo de la linterna, por su parte inferior, es cerrado por un casquillo roscado -9-, prismático o de forma similar no redondo., que lleva una placa metálica -10- y el resorte de ajuste -11-.

15. Entre la placa metálica -10- y el borne -4- va un hilo metálico, buen conductor -12-, el cual, es más largo que el cuerpo de la linterna, a fin de permitir el desplazamiento longitudinal de la caperuza, sin sufrir estirones.

20. Las piezas que no corresponden al circuito de la lámpara, están construídas exclusivamente de bakelita o materia sintética no conductora, lo cual viene a asegurar todavía más las buenas condiciones de la linterna, por el hecho de que no se establecen corto circuitos.

25. El porta-lámparas -13-, figura 3ª, tiene una parte hueca circular, que se prolonga en un hueco roscado, para la lámpara y dos apéndices para fijación; un muelle de lámina -13bis-, sirve para el contacto con el otro polo de las pilas.

30. Este porta-lámparas va fijo a la placa de bakelita o similar superior del cuerpo -1-, llevando esta placa -14-, una ranura circular -15- , de amplitud adecuada al giro de la caperuza; por esta ranura pasa el alambre -12- para unirse al borne -4-. Esta ranura permite el giro de la caperuza sin rozar



12429

el alambre e impide que éste llegue a contacto con la pieza
-13-.

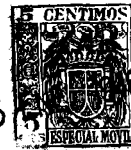
5. Entre los apéndices a y b del porta lámparas va el fleje o muelle -13bis-, que en posición natural, está curvado hacia arriba, figura 4ª, estando así el circuito abierto; perom cuando se baja la caperuza, el borne obliga a ceder cierta amplitud al muelle, cerrando el circuito, que permanece en esta disposición hasta el final del recorrido de la caperuza, sin perder el contacto. El contacto se interrumpe, dando a la caperuza movimiento inverso o de subida.
- 10.

- La posibilidad de trasladar la caperuza más o menos a fondo, sin que la lámpara deje de iluminar, proporciona el medio graduador del foco, y la propiedad de interrumpirse el circuito cuando se sube la caperuza, da seguridad de apagado absoluto de la lámpara.
- 15.

- El invento, dentro de su esencialidad, puede ser llevado a la práctica en otras variaciones, a las cuales alcanzará igualmente la protección que se recaba. Podrá, pues, ser construido en cualquier forma y tamaño, con la o las pilas que fuesen necesarias, empleando los materiales y medios combinados más adecuados, al fin propuesto, por entrar todo dentro del espíritu de las reivindicaciones.
- 20.

N O T A

- Descrito el objeto y utilidad de la invención, lo que se declara como no practicado ni divulgado en España, comprende las siguientes reivindicaciones:
- 25.



12429

5. 1ª.- Una linterna eléctrica perfeccionada, caracterizada esencialmente por el hecho de que, la caperuza porta-reflector, es al propio tiempo portadora de un borne, en donde va acoplado uno de los polos de la pila, teniendo esta caperuza posibilidad de traslación longitudinal o axial, mediante giro parcial de la misma, con cuyo movimiento se obtienen simultáneamente el encendido de la lámpara y el ajuste de la dispersión del foco.

10. 2ª.- Una linterna según la anterior reivindicación, en la cual, el borne citado, se pone en comunicación, mediante un hilo metálico con el contacto inferior de la pila, siendo este hilo o alambre, de longitud mayor que el cuerpo de la pila para permitir el desplazamiento de la caperuza.

15. 3ª.- Una linterna según las anteriores reivindicaciones, en la cual, el otro polo de la pila está en comunicación con el porta-lámparas, llevando éste dos apéndices, bajo los cuales pasa un muelle arqueado que, en la posición elevada de la caperuza (por su movimiento giratorio) se separa de contacto con el borne de dicha caperuza, estando así el circuito interrumpido, pero cuando esta caperuza baja, por su giro, dicho tornillo toma contacto con el muelle, cerrando el circuito, sin perder éste contacto, en todo el movimiento descendente de dicha caperuza, con lo cual, se logra la graduación del foco y difusión de la luz.

25. 4ª.- Una linterna según las reivindicaciones precedentes, en la que, el cristal protector del foco y el fondo sustentador de las pilas, son piezas postizas roscadas, de fácil desarme, llevando el fondo además del muelle de ajuste de pilas una placa metálica de contacto, para el alambre citado

30. en la reivindicación 2ª.



12429

- 5ª.- Una linterna según se viene reivindicando, en la cual, sus partes integrantes son de bakelita o resinas sintéticas o similares, acopladas para el buen servicio por ajuste o rosca y llevando el asiento del porta-lámparas una ranura plana de forma de arco, de sector circular, para permitir el paso del alambre mencionado en la reivindicación 2ª, a su través hacia la parte superior, evitando que éste entre en contacto con el porta-lámparas, y siendo la forma del tapón de fondo, preferiblemente prismática u otra, para evitar el rodamiento, al dejar la linterna sobre un plano o pendiente.
- 10.

6ª.- Una linterna eléctrica perfeccionada.

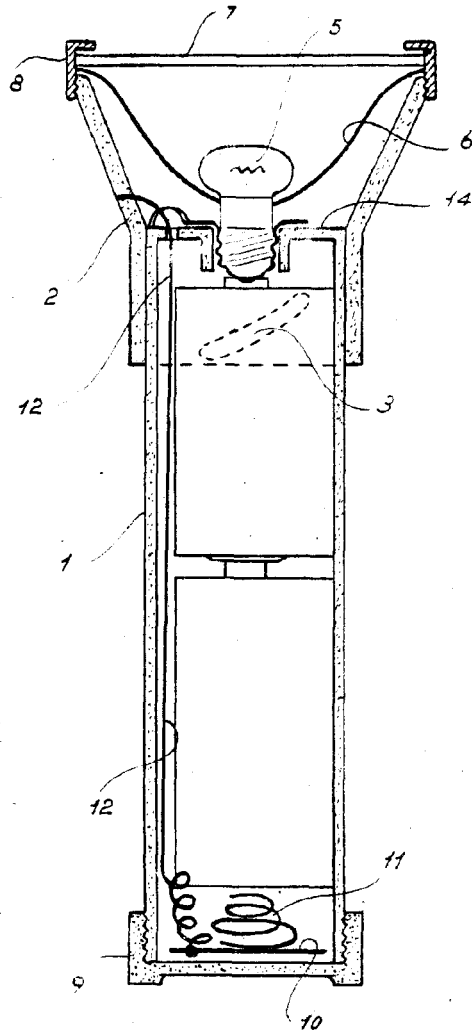
Según se describe y reivindica en la presente memoria descriptiva, que consta de seis hojas, foliadas y escritas a máquina por una sola cara, acompañadas de una lámina de dibujos.

Madrid, a 5 de enero de 1946.

PEDRO PERE PARERA.

P.P.

Fig. 1^o



12429

Fig. 2^o

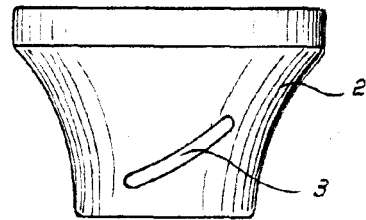


Fig. 3^o

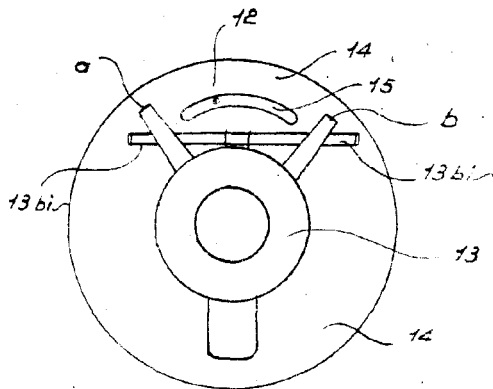
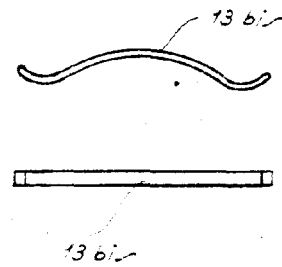


Fig. 4^o



Madrid, a 5 de enero de 1946.

JAIME ISERN,

P.P.