

D. Manuel Girona Soler, de nacionalidad española, domiciliado en Barcelona, Paseo General Mola nº 27, solicita registrar, por 20 años, para España y sus Colonias, un Modelo de Utilidad, por: "NUEVO TACON DE GOMA, DOTADO DE UN REFUERZO METALICO INTERIOR, EN FORMA DE HERRADURA" clase 50, Grupo 5º del Nomenclator.-



Como consecuencia de las restricciones impuestas por exigencias del conflicto mundial, que acaba de terminar, la escasez de determinadas materias primas ha obligado a ingeniar nuevos procedimientos de fabricación para economizarlas o para sustituirlas.-

5

La importación del caucho ha quedado prácticamente suprimida, en virtud de las circunstancias antes expresadas, y para reemplazar su falta en el mercado se ha recurrido a la regeneración y aprovechamiento máximo de toda clase de desperdicios de goma.-

10

De dichas economías y aprovechamientos resulta que para la fabricación de artículos corrientes, como son, por ejemplo los tacones de goma, se emplea un material de tan ínfima calidad, que es imposible tengan la duración prevista y den el rendimiento, que normalmente cabe esperar de unos tacones de goma.-

15

Teniendo en cuenta los hechos antes espuestos, se ha idea-

20

do un nuevo tipo de tacón de goma de forma externa igual a los hasta ahora empleados, pero reforzado interiormente por un armazón metálico, que aumenta extraordinariamente su duración.-

Este nuevo tacón de goma armado, constituye el objeto de la presente solicitud de Modelo de Utilidad.-

25

En los dibujos adjuntos, que forman parte integrante de esta memoria, se representa, a título de ejemplo, una forma de ejecución de la idea característica del nuevo tacón de goma armado, sin que dicha ejecución sea en ningún caso limitativa, en cuanto a su forma dimensiones y proporciones.-

30

La Fig. 1 muestra una proyección en planta de la armadura metálica de refuerzo, vista por la parte que se apoya contra el suelo.-



La Fig. 2 representa igualmente una proyección en planta de la misma armadura, vista por la parte superior.-

35

La Fig. 3 dá a conocer una vista de perfil de la repetida armadura.-

La Fig. 4 muestra un corte convencional de un tacón de goma, en cuyo interior se aloja la nueva armadura metálica de refuerzo.-

40

Refiriendonos concretamente a dichos dibujos pasamos a detallar las particularidades de forma, disposición y utilidad del armazón metálico que refuerza el tacón de goma.-

El nuevo tacón de goma está dotado, en su interior, de un armazón metálico de refuerzo, alojado dentro de la masa de caucho que constituye el tacón.-

45

Dicho armazón, que tiene en conjunto forma de herradura, para que se adapte al contorno del tacón de los zapatos, está formado por una tira de hierro -l- acero maleable u otro metal adecuado, de sección cuadrangular, doblada en la expresada forma, mostrada en la Fig. 1, que constituye el nervio de refuerzo del armazón, el cual se completa por su unión

50

con una plancha de fijación -2-, adherida al nervio -1- por soldadura o remaches.-

55

La plancha de fijación -2- afecta el mismo contorno exterior que el nervio -1-, pero por su parte interna sobresale un conjunto de aletas -3- simetricamente distribuidas en número variable, las cuales están provistas de perforaciones -4- para dar paso a los tornillos o clavos que fijan el tacón de goma al del zapato.-

60

Las referidas aletas -3- además de la función explicada, aumentan la superficie de contacto del armazón metálico con la masa de caucho del tacón, contribuyendo a su refuerzo.-

El conjunto del armazón descrito, en lugar de estar formado de dos piezas -1- y -2-, convenientemente unidas, puede obtenerse de fundición formando un solo cuerpo.-

65

Para que el armazón de refuerzo permanezca en la parte inferior del espesor del tacón de goma, se han provisto, sobresaliendo de la placa de fijación -2-, unos pivotes -5-, convenientemente distribuidos, los cuales se apoyan directamente contra el tacón del zapato, evitando que, por la compresión del caucho, al apoyar el tacón de goma contra el suelo, el refuerzo se empotre en el tacón.-

70

El caucho o goma -6-, que constituye el cuerpo del tacón propiamente dicho, recubre totalmente el armazón de refuerzo -1-2-, tal como se demuestra por la sección representada en la Fig. 4.-

75

Las arandelas -7- sobresalientes de la superficie de roce del tacón de goma indican el lugar por donde han de penetrar los clavos o tornillos de fijación.-

80

El tacón de goma presenta, en su parte superior, una ligera depresión -8-, que actua de ventosa, facilitando la unión con el tacón del zapato.-

El armazón metálico que acabamos de describir queda perfectamente unido con la goma que lo envuelve de manera que por el aspecto exterior del tacón de goma no se adivina su

85

presencia.- Como que el armazón es muy resistente la goma tiene mucho menor desgaste y por lo tanto resulta de una gran duración.- El nuevo tacón de goma no resbala, ni tiene un aumento de peso apreciable, ni al pisar produce ruido alguno.-

90

Por consiguiente que la forma, dimensiones, disposición y arreglo del conjunto y de cada una de las partes integrantes del nuevo tacón de goma, podrán sufrir todas aquellas variaciones y modificaciones que se consideren oportunas, así como también podrá cambiarse la clase de material empleado en su fabricación, siempre que dichas modificaciones y cambios no alteren esencialmente la idea característica del nuevo modelo de tacón de goma con armadura metálica interior.-

95

El Modelo de Utilidad por: "Nuevo tacón de goma, dotado de un refuerzo metálico interior, en forma de herradura", cuyo privilegio de explotación en España, sus Colonias y Protectorado se solicita por un periodo de 20 años, recaerá sobre las particularidades que se concretan en las siguientes

100



REIVINDICACIONES

105

1ª.- "NUEVO TACON DE GOMA, DOTADO DE UN REFUERZO METALICO INTERIOR, EN FORMA DE HERRADURA" caracterizado por el hecho de que, alojado dentro de la masa de caucho -6-, que constituye el tacón de goma propiamente dicho, se dispone una armadura metálica -1-2-, en forma de herradura, que refuerza el tacón, evitando su prematuro desgaste, la cual ocupa la zona más próxima a la superficie de contacto con el piso.-

110

2ª.- "NUEVO TACON DE GOMA, DOTADO DE UN REFUERZO METALICO INTERIOR, EN FORMA DE HERRADURA" según la primera reivindicación caracterizado por el hecho de que la armadura metálica está compuesta de un nervio -1-, de hierro, acero, u otro metal apropiado, cuyo contorno tiene forma de herradura y su sección es cuadrangular, el cual está unido a una plancha de fijación -2-, de contorno exterior coincide con el del nervio, mientr

115

tras que, por su parte interna, presenta un conjunto de alas sobresalientes -3-, provistas de perforaciones -4-, para dar paso a los tornillos o clavos de fijación del tacón de goma al del zapato, las cuales, además, contribuyen al refuerzo del tacón.-

120

3ª.- "NUEVO TACON DE GOMA, DOTADO DE UN REFUERZO METALICO INTERIOR, EN FORMA DE HERRADURA" segun las reivindicaciones precedentes caracterizado por el hecho de que en la armadura metálica -1-2-, se han provisto unos pivotes -5-, que sobresalen de la placa de fijación, los cuales se apoyan directamente contra el tacón del zapato, evitando que, por la compresión del caucho al pisar, el refuerzo metálico se empotre en el tacón de goma.-

125

4ª.- "NUEVO TACON DE GOMA, DOTADO DE UN REFUERZO METALICO INTERIOR, EN FORMA DE HERRADURA" Tal como se ha descrito y demostrado en los dibujos adjuntos.-

130

Consta de cinco hojas foliadas y mecanografiadas por una sola cara.-



Barcelona a 6 de Diciembre de 1945.-

P. A. de D. Manuel Girona Soler.-

Juan B. Renter Rida
JUAN B. RENTER RIDA

12352

Fig.1

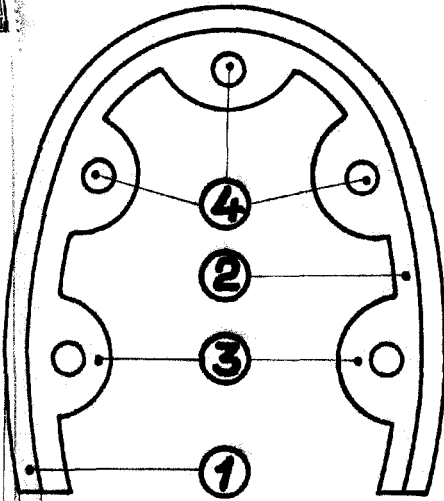


Fig.2

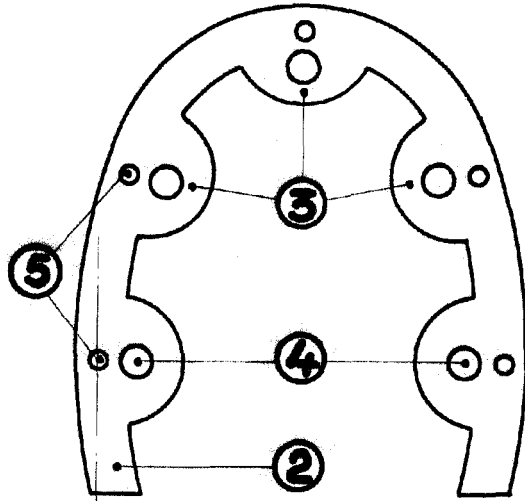


Fig.3

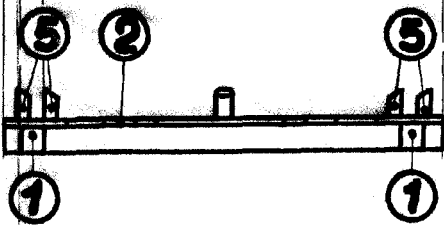
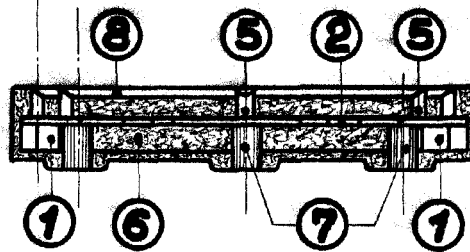


Fig.4



Barcelona 6 Diciembre 1945

P.A. Juan Esteban Renter
Juan B. Renter Ridaura

Escala variable