

12034

MEMORIA DESCRIPTIVA

DEL

MODELO DE UTILIDAD

que por 2<sup>o</sup> años, para España y sus Posesiones, se solicita a favor de DON MARIANO MORENO JOVER, de nacionalidad española, domiciliado en DOS HERMANAS (Sevilla, España) "Villa Pepita" por : "BOQUILLA APLICABLE A LAS MAQUINAS DESHUESADORAS DE TODA CLASE DE FRUTOS, ESPECIALMENTE ACEITUNAS". - - - - -

- Modelo de Utilidad -

Esta dicha boquilla que nos ocupa y cuyo registro se solicita aplicable a las máquinas deshuesadoras de toda clase de frutos especialmente aceitunas, se caracteriza por estar construida de la forma siguiente:

- 5           Por un cuerpo general de forma cilíndrica, construido de un material metálico cualquiera apropiado para ello, el cual por su parte exterior, estará formado por dos cuerpos escalonados; uno el inferior (A-figs. 1-2-3) de menor diámetro, el cual llevará por su interior hecho un hueco o alojamiento (B-fig. 2) en forma ova-
- 10       lada que terminará por su parte superior en un taladro u orificio (C-fig. 2) que se comunicará con el interior del otro cuerpo superior (D-figs. 1-2-3) de mayor diámetro, el cual llevará hecho interiormente un hueco o alojamiento cilíndrico escalonado (E-fig. 2) de menor diámetro por su parte inferior, en donde lle-
- 15       vará acoplado un disco (F-fig. 2) bien de goma, caucho, o de cualquier otra clase de material que tenga propiedades de elasticidad

con el objeto de que ceda a la presión que se le dá al fruto para el trabajo del deshuesado teniendo en el centro dicho disco (P-fig. 2) otro taladro u orificio (O-fig. 2) que se comunicará con el taladro u orificio (C-fig. 2) del cuerpo inferior, llevando una especie de escalonado (H-fig. 2) por medio del cual se ensanchará el hueso, teniendo mayor diámetro, sobre el cual descansará un disco metálico (I-fig. 2) con un taladro en su centro y sobre éste y acoplada en la parte central de mayor diámetro llevará montada una disposición de varias piezas metálicas (J y K-figs. 2-3) combinadas y encerradas en un aro (L-figs. 2-3) de goma, caucho, etc. quedándose en el centro por su figura, un taladro u orificio (M-figs. 2-3) en donde acoplará el fruto a deshuesar, el cual al ser presionado empuja a las piezas metálicas combinadas, las cuales cederán a la presión a causa de la elasticidad del dicho aro (L-figs. 2-3) volviendo las dichas piezas metálicas (J y K-figs. 2-3) a su ser, cuando dejan de presionar al fruto a causa de la presión que sobre ellas ejerce el dicho aro (L-figs. 2-3) de goma, caucho, etc. siendo la disposición de acople de las dichas piezas metálicas de tal forma que en su trabajo no dejen pasar ni entrada alguna de residuos que se interponga entre las uniones de las dichas piezas.

Todas estas piezas combinadas (J y K - figs. 2-3) irán sujetas por una pieza tapa (N-figs. 2-3) la cual será de forma cilíndrica con su parte superior (N-figs. 2-2) curvada, llevando en su centro un taladro u orificio ancho (O-fig. 2) bordeado en medio punto (P-fig. 2) por donde entrará acoplado el fruto a deshuesar, estando sujeta la tapa a la boquilla por medio de un roscado (Q-figs. 1-2) que lleva hecho por su parte superior y exteriormente, el cuerpo superior (D-figs. 1-2-3), llevando además la tapa hecho en su borde, una especie de extruido (R-fig. 1) para que se agarre la mano al ser manipulada para ser roscada y desenroscada de la boquilla.

Dicha boquilla podrá ser construida de mayor o menor tama-

50 no según se desee o necesite y de diferentes clases de materiales apropiados para ello.

55 Todo formando la boquilla aplicable a las máquinas deshuesadoras de toda clase de frutos, especialmente aceitunas, que se desea patentar según se detalla en los dibujos adjuntos que representan:

La Fig. 1 la boquilla vista en alzado y exteriormente.

La Fig. 2 la boquilla vista en alzado y en sección para mejor ver toda su disposición y montaje interior y

La Fig. 3 la boquilla vista en planta.

- N O T A S -

60 Se reivindican como de la propia y nueva invención, la propiedad y explotación exclusivas de

65 1). Una boquilla aplicable a las máquinas deshuesadoras de todas clases de frutos especialmente aceitunas, caracterizada por estar formada por un cuerpo general de forma cilíndrica, construido de un material metálico cualquiera que se desee apropiado para ello, el cual por su parte exterior estará formado por dos cuerpos escalonados, uno inferior de menor diámetro, el cual llevará por su interior hecho un hueco o alojamiento en forma ovalada, que terminará por su parte superior en un taladro u orificio,  
70 por donde saldrá el hueso del fruto, y que se comunicará con el interior del otro cuerpo superior de mayor diámetro, el cual llevará hecho interiormente un hueco o alojamiento cilíndrico escalonado de menor diámetro por su parte inferior en donde llevará acoplado un disco bien de goma, caucho o cualquier otra clase de material que tenga propiedades de elasticidad, teniendo un taladro  
75 en el centro, que se comunicará con el taladro del cuerpo inferior, llevando una especie de escalonado por medio del cual se ensanchará el hueco o alojamiento, teniendo mayor diámetro, acoplado en él un disco metálico con un taladro central, y sobre él  
80 una disposición de piezas combinadas, encerradas en un aro de go-

ma, caucho, etc.

85

2). Una boquilla aplicable a las máquinas deshuesadoras de toda clase de frutos, especialmente aceitunas, según la reivindicación 1) caracterizada por llevar acopladas en el hueco interior de mayor diámetro de la parte superior de la boquilla, una disposición de varias piezas metálicas combinadas y encerradas en un aro de goma, caucho, etc., siendo la disposición de acople de las dichas piezas metálicas de tal forma que en su trabajo no dejen paso ni entrada alguna de residuos que se interpongan entre las uniones de las dichas piezas, quedándole en el centro por su figura, un orificio o taladro en donde acoplará el fruto a deshuesar.

95

3). Una boquilla aplicable a las máquinas deshuesadoras de toda clase de frutos especialmente aceitunas, según las reivindicaciones 1) y 2), caracterizada por llevar una tapa para la sujeción de las piezas combinadas, la cual será de forma cilíndrica, con su parte superior curvada, llevando en su centro, un taladro u orificio ancho, bordeado en medio punto por donde entrará acoplado el fruto a deshuesar, estando sujeta la tapa a la boquilla por medio de un roscado que lleva hecho en la parte superior de la boquilla, llevando además la tapa hecho en su borde un estriado para que agarre la mano al ser manipulada, para ser roscada y desensroscada de la boquilla.

100

105

4). Una boquilla aplicable a las máquinas deshuesadoras de todas clases de frutos especialmente aceitunas, según las reivindicaciones 1) a 3) caracterizada por poderse construir de mayor o menor tamaño según se desee o necesite y de diferentes clases de materiales apropiados para ello.

110

5). Una boquilla aplicable a las máquinas deshuesadoras de todas clases de frutos especialmente aceitunas, según las reivindicaciones anteriores, caracterizada por constituir esencialmente

"BOQUILLA APLICABLE A LAS MAQUINAS DESHUESADORAS DE TODA CLASE DE FRUTOS, ESPECIALMENTE ACEITUNAS" - - - - -

Consta la presente memoria descriptiva de cuatro hojas numeradas y mecanografiadas en una sola cara a las que se acompaña un plano para su mejor comprensión.

Madrid, 6 de octubre de 1945.-

Figura nº 1

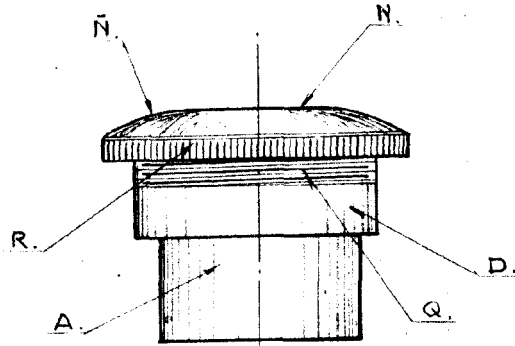


Figura nº 2

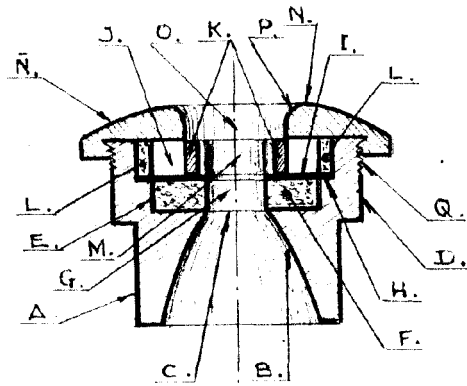
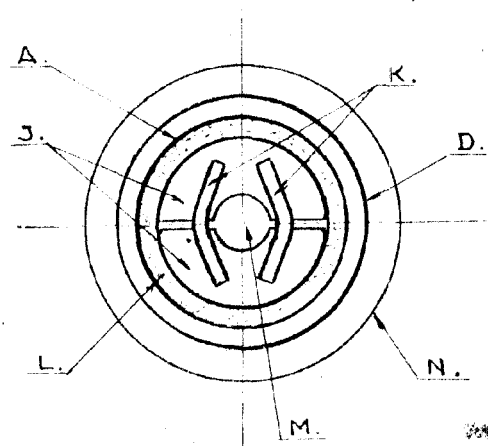


Figura nº 3



Escala variable

MODELO DE LA TORRE