

11987

11987

MODELO DE UTILIDAD  
por 20 años

a favor de D. José MUÑOZ GIMENEZ  
de nacionalidad española  
residente en Barcelona, calle Barbarrá, 29 y 31  
por:

• DISPOSITIVO DE DESAGUE CON FILTRO, PARA BAÑERAS,  
LAVABOS, BIDEETS Y ANALOGOS • (Clase 77ª, Grupo  
8ª del Nomenclator).



MEMORIA DESCRIPTIVA

El presente Modelo de Utilidad está destinado a garantizar a su concesionario la propiedad y el derecho a la fabricación y explotación de un dispositivo de desague con filtro, para bañeras, lavabos, bidets y análogos.

5. El citado dispositivo está compuesto de dos partes; la válvula y el sifón, ambos con dispositivos filtrantes a fin de evitar la obstrucción del desague, presentando una serie de ventajas respecto a los desagües conocidos hasta la fecha por lo cual pasa al recurrente a ponerlo bajo la protección y al amparo de las disposiciones que regulan la propiedad industrial en España.
- 10.

- La válvula está caracterizada por disponerse en el tapón de tipo corriente una camisa-filtro con escotaduras coaxiales que al levantarse el tapón a los efectos de vaciado del recipiente actúa de elemento filtrante.
- 15.

El sifón presenta la particularidad de que la ob-

turación de la tubería de desagüe para evitar las posibles emanaciones de los gases, tiene efecto mediante un tubo de configuración troncocónica con escotaduras en su parte inferior, soldado al tapón del sifón.

11987<sup>5</sup>.

Con esta especial construcción se consigue el taponamiento permanente contra los gases, permitiendo la salida del líquido, las escotaduras practicadas al efecto en el tubo troncocónico.

- A fin de facilitar la limpieza del sifón, el tapón del mismo en lugar de ser roscado como en la mayoría de los casos, cierra por el sistema de bayoneta por lo que fácilmente puede quitarse y debido a formar una sola pieza con el tubo troncocónico obturador, facilita enormemente la operación de limpieza, pues al quitarlo sigue el indicado tubo quedando completamente libre el interior del sifón.

- Seguidamente se describe con todo detalle el dispositivo de desagüe objeto del Modelo de Utilidad que nos ocupa y para su mejor comprensión se acompaña una hoja de dibujos.

- En los referidos dibujos se representa en la Fig. 1 la vista del dispositivo de desagüe, en la Fig. 2, una sección vertical de la válvula del mismo, y en la Fig. 3 la parte inferior del desagüe, o sea la correspondiente al sifón, visto en sección vertical.

- Consiste el dispositivo de que estamos tratando en una válvula para bañera o recipiente similar, que va unida mediante un racord al sifón del propio desagüe, estando provista de la correspondiente platina (1) y tuerca (2) para el montaje. El tapón (3) de la válvula está provisto de una camisa filtrante (4) que al levantar el tapón a fin de vaciar el recipiente, sube junto con él permitiendo el paso del líquido a través de unas escotaduras (5) practicadas en la misma y obstruye el paso de cualquier materia sólida, debido al espesor de las citadas escotaduras.

- La camisa filtrante (4) está construida con un tubo de acero o material similar, cerrado por un extremo al que se han practicado un número variable de escotaduras coaxiales (5), terminando las patas resultantes, en un reborde exterior (6) a fin de que al levantar el tapón no salga del todo la citada camisa para lo cual la boca (7) del tubo de desagüe (8) se ha construido de menor diámetro que el diámetro interior del resto del citado tubo.

- El sifón consiste en un tubo central (9) soldado al racord de unión (10) con el correspondiente tubo de salida del líquido (11). La obturación del mismo contra las emanaciones de gases se efectúa por medio de un tubo filtrante troncocónico (12) dispuesto en forma invertida y soldado por el extremo de menor diámetro al tapón (13) con cierre de bayoneta.

- El tubo obturador (12), una vez cerrado el sifón se ajusta en el interior del tubo central del mismo, gracias a que el cuello (14) del sifón es de menor diámetro. La parte inferior del tubo troncocónico (12) presenta unas escotaduras coaxiales (15) que impiden el pase de cualquier materia sólida que pudiese haber atravesado la camisa filtrante (4) permitiendo no obstante el paso del líquido,



una pequeña parte del cual queda depositado en la parte inferior del sifón hasta cubrir las aberturas (15) con lo que queda cerrado el paso de los gases.

11987

- 5. Si bien al describir la camisa y el tubo filtrantes nos hemos referido a unas escotaduras coaxiales para el paso del líquido, podrá no obstante contruirse los dos citados elementos con orificios practicados en los mismos o bien con rejilla metálica, facultativamente a fin de adaptar mejor el desague a los casos especiales que puedan presentarse.
- 10.

En el presente Modelo de Utilidad serán variables el tapón, materiales empleados en su fabricación, acabado, y en general todos cuantos detalles no alteren, cambien o modifiquen su propia esencialidad.

15.

N O T A

R/E I V I N D I C A C I O N E S

Se reivindica como objeto del presente Modelo de Utilidad:

- 20. **WDISPOSITIVO DE DESAGUE CON FILTRO, PARA BAÑERAS, LAVABOS, BIDETS Y ANALOGOS** que se caracteriza y distingue:

1ª.- Por estar compuesto por una válvula y sifón ambos con dispositivos filtrantes a fin de evitar la obturación del desague.

25.

2ª.- Por disponerse en el tapón de la válvula una camisa construida con un tubo metálico de acero o material similar, cerrado por un extremo, y con escotaduras coaxiales a fin de actuar de filtro al levantar el tapón a los efectos de vaciar el recipiente, ya que dicho elemento filtrante sube junto con el tapón, permitiendo el paso del líquido y obturando el de las materias sólidas.

30.

3ª.- Por terminar las patas resultantes de las escotaduras practicadas en la camisa filtrante, en un reborde exterior con el objeto de que al levantar el tapón no salga del todo la citada camisa para lo cual la boca del tubo de desague se ha construido de menor diámetro que el diámetro interior del resto de dicho tubo.

35.

4ª.- Por disponerse en el interior del sifón como elemento obturador de las emanaciones de los gases, un tubo troncocónico, al que se han practicado unas escotaduras coaxiales en su parte inferior para el paso del líquido y filtraje de las materias sólidas que hayan podido pasar a través del filtro de la válvula.

40.

5ª.- Por ir soldado el tubo obturador por su extremo de menor diámetro, al tapón del sifón, y ajustarse una vez cerrado el mismo, en el interior del tubo central, debido a que el cuello del sifón es de menor diámetro.

45.

6ª.- Por poderse construir facultativamente la camisa y el tubo troncocónico filtrantes, con orificios, en lugar de escotaduras, e bien con rejilla metálica.

50.

7ª.- **DISPOSITIVO DE DESAGUE CON FILTRO, PARA BAÑERAS, LAVABOS, BIDETS Y ANALOGOS**



Sean cuales fueren las circunstancias que concurren con la esencialidad del objeto del modelo de utilidad descrito.

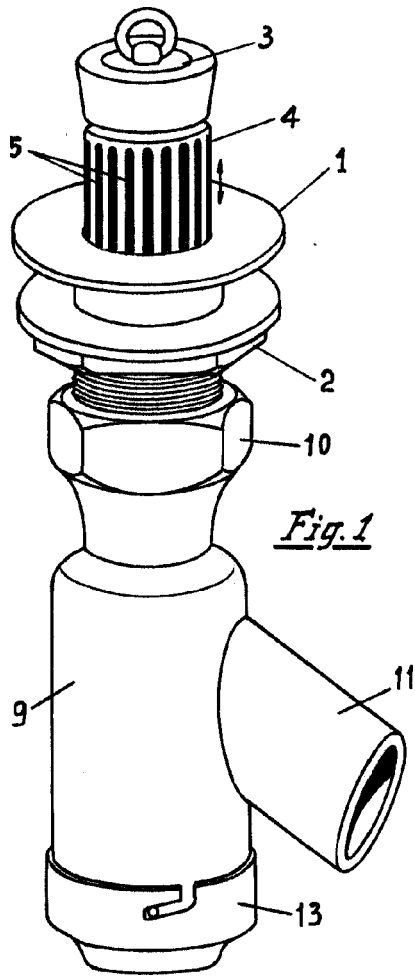
Consta la presente Memoria descriptiva de cuatro páginas foliadas y mecanografiadas por una sola cara y va acompañada de dibujos aclarativos en una hoja.

Barcelona, 5 de Septiembre de 1945.

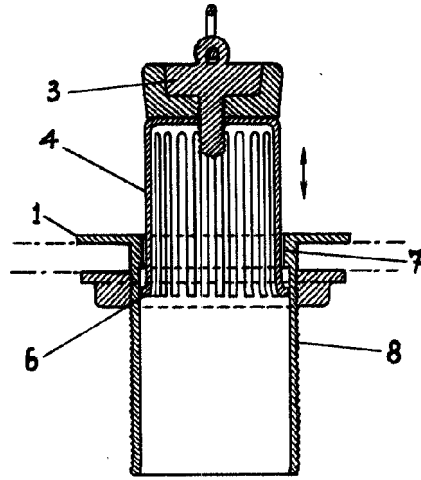
P. a.



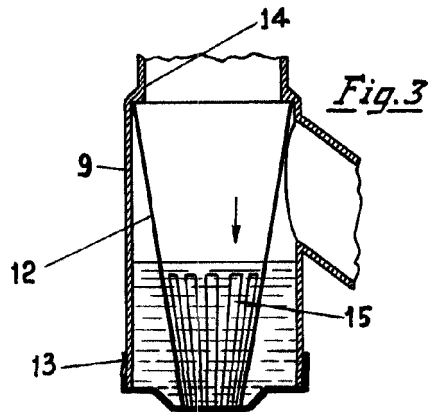
11987



*Fig. 1*



*Fig. 2*



*Fig. 3*

Barcelona 5 de septiembre de 1945

F. A.

Escala variable

