

11727



MODELO
DE
UTILIDAD

para "UNA ALPARGATA REFORZADA", a favor de Don Ramón Serra Pérez y Don José Serra Pérez, ambos de nacionalidad española, domiciliados en Hostafranchs de Araftó (Lérida).

MEMORIA DESCRIPTIVA

El presente modelo de utilidad se refiere a una alpargata reforzada.

- La característica de este modelo y sus ventajas sobre los similares actualmente en uso, consiste en su refuerzo,
5. mediante el empleo del cosido fuerte a base de hilo o hebra de hilos, con pez, y al aditamento, tanto sobre el corte como en la suela o piso, de trozos de cuero y suela, que aseguran la indeformabilidad de su estructura y una gran duración del piso.
10. El cosido a base de hilo o hebras con pez, sirve para sujetar en todo su contorno una cinta, que fija el corte al piso, haciéndose las puntadas de cosido desde la citada cinta, en dirección oblicua, hacia el tercio del contorno del piso, por cuya razón no sólo queda bien fijo el corte sino que el
15. propio piso queda trabado en todo su contorno, evitando así

11727



el deshilachamiento o suelta de las vueltas del cáñamo.

Para facilitar la explicación, se acompaña a la presente memoria una lámina de dibujos, en la cual se ha representado un caso de ejecución que se cita a título de ejemplo.

5. En el dibujo:
la figura 1ª representa, en vista lateral, la alpargata según se describe;

la figura 2ª indica, en sección transversal, el piso de la alpargata; y

10. la figura 3ª manifiesta la parte de la planta de apoyo contra el suelo.

Consiste el modelo de referencia en una alpargata -1-, cuyo corte por su parte delantera y lateral tiene adosados unos recortes de cuero formando la puntera -2- y refuerzos laterales -2'-, cosidos fuertemente a dicho corte; por la parte del talón deja en vacío el vano -3-, teniendo bordeado esta vaciado por un recorte de cuero -4-, que se complementa con otros -5- situados lateralmente al mismo, con lo cual la pieza del talón se mantiene armada.

15. El corte se une a la planta por la cinta de contorno -6-, la cual es cosida por el hilo de pez -7-, atravesando oblicuamente el piso P, según se indica en la figura 2ª.

20. La planta, en su parte externa, lleva los apliques de suela -8-, de forma adecuada al lugar de emplazamiento; estos apliques se fijan por tachuelas -9-, que se remachan o vuelven dentro de la masa del piso.

25. El corte lleva las cintas apropiadas al tipo alpargata, u otras disposiciones convenientes para el mismo fin.

30. El modelo, dentro de su esencialidad, puede ser llevado a la práctica en otras variaciones, a las cuales alcanzará

11727

- 3 -



igualmente la protección que se recaba. Podrá, pues, ser construido en cualquier forma y tamaño, utilizando para su fabricación los materiales más apropiados: por entrar todo dentro del espíritu de las reivindicaciones.

N O T A

5. Descrito el objeto y utilidad de la invención, lo que se declara como no divulgado ni practicado en España, comprende las siguientes reivindicaciones:
10. 1ª.- Una alpargata reforzada, caracterizada esencialmente porque la parte de puntera del corte lleva una puntera de cuero y dos refuerzos laterales del mismo material, cosidos fuertemente; quedando la puntera de cuero sobrepuesta a ellos, porque el talón deja un vaciado libre o hueco, en la parte posterior de unión al piso, estando el borde de este vaciado y las partes laterales del talón, reforzadas con sendas piezas de cuero cosido al material del talón.
15. 2ª.- Una alpargata reforzada, según la anterior reivindicación, en la cual la unión de puntera y talón al piso se efectúa por intermedio de una cinta o similar de contorno, la cual es cosida juntamente con el corte contra el borde del
20. piso, utilizando hilo o hebra con pez, y llevando el cosido en oblicuo a través del piso, hacia una línea separada del borde un tercio aproximadamente de la anchura total.
25. 3ª.- Una alpargata reforzada, según las reivindicaciones 1ª y 2ª, en la cual el piso de cáñamo o similar de la alpargata, se refuerza por aplicaciones de suela, en la punta,

11727



en su tercio anterior, en el centro y en el talón, sujetándose estos trozos mediante tachuelas adecuadamente remachadas, pudiéndose disponer también, de análoga manera, un número mayor o menor de trozos de refuerzo según los casos.

5.

4ª.- Una alpargata reforzada.

Según se describe y reivindica en la presente memoria descriptiva, que consta de cuatro hojas, foliadas y escritas a máquina por una sola cara, acompañadas de una lámina de dibujos.

Madrid, a 9 de Julio de 1945.-

RAMON SERRA PEREZ.-

JOSE SERRA PEREZ.-

p.a.

D. Ramón Serra Pérez
D. José Serra Pérez

Hoja única

11727 Fig. 1ª

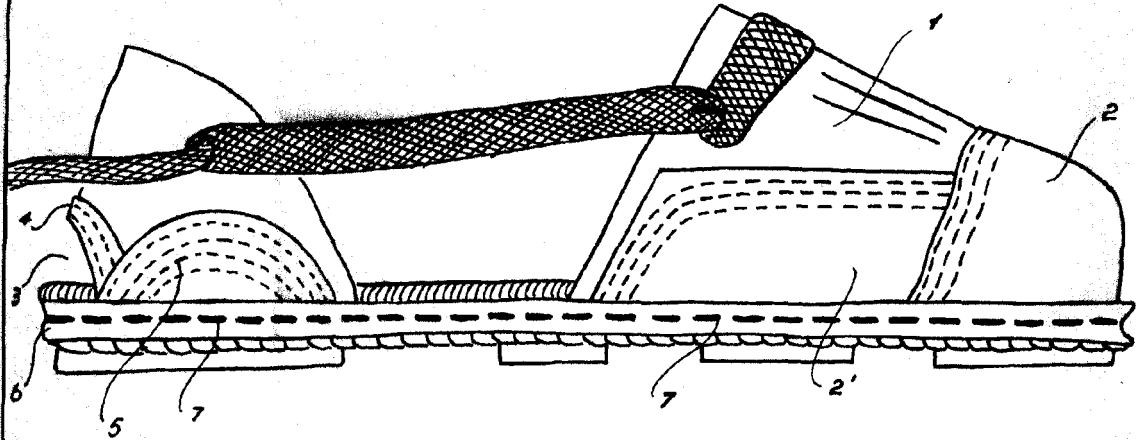


Fig. 2ª

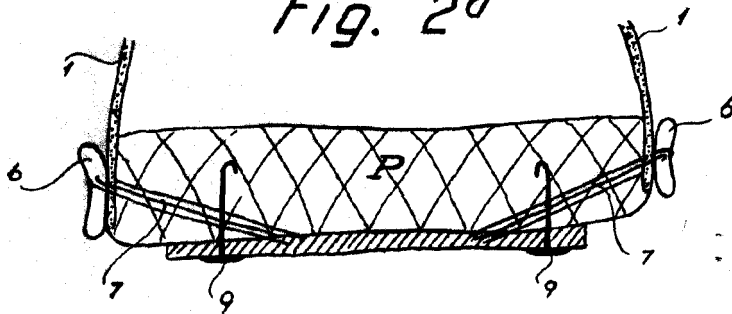
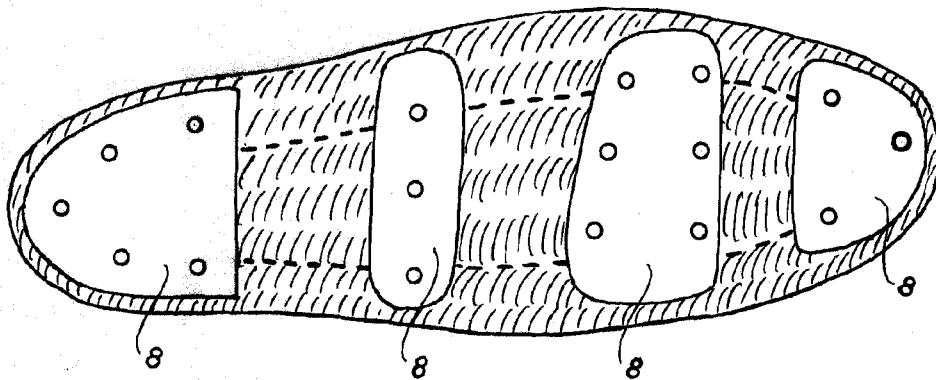


Fig. 3ª



MADRID, a 9 de JULIO de 1945.-

Jaimé Isern

pp.