

11692



11692

MODELO DE UTILIDAD

por veinte años

a favor de Don Tomás NICOLAU Grifó
y Don José María NICOLAU Grifó,
ambos de nacionalidad española y residentes en Barcelona, ca-
lle Marqués del Duero, número 48, por :

"ENVOLTURA-ESTUCHE"

MEMORIA DESCRIPTIVA

1 Se refiere este Modelo de Utilidad a una envoltura-es-
tuche, aplicable en particular como envoltura o estucha de cin-
tas con elementos o porciones sensibles a la luz.

5 Se construye dicha envoltura-estuche de papel recio o
cartulina, intransparentes, y se obtiene mediante correspon-
dientes dobleces o plegados (y cierre de sus fondos con tiri-
llas engomadas o mediante solapas u orejas que se engoman o
engomando directamente los propios fondos), partiendo de una
hoja plana de los dichos materiales, recortada y con los han-



11692

5 didos que se indican en los dibujos adjuntos, o sea a base de cinco caras laterales, de las que, al armarla, vienen a superponerse la primera y la quinta, lo que, junto con el sistema de pliegues previstos para los fondos, determina la rigidez de la envoltura, de forma prismática rectangular, que viene a formarse y constituye una protección contra el paso de la luz, atendida la continuidad de superficie.

10 Facultativamente, podrá proveerse una rendija para salida de la cinta contenida, según se va desarrollando, tirando de la misma.

15 En los dibujos adjuntos se representan, esquemáticamente, unos ejemplos de realización de la envoltura-estuche en cuestión: En figura 1 se representa la envoltura desdoblada y en figura 2 una variante de la misma, según la cual se proveen unas solapan u orejas 29-29' anexas a los fondos: Figura 2 representa en perspectiva el estuche o envoltura de la figura 1 ya armado, con un fondo asegurado por la etiqueta engomada 31 y el otro, para mayor claridad, sin retener y ligeramente abierto según resultaría de la elasticidad propia del material, fondo que, como indica figura 3, se asegura asimismo con la etiqueta 31' de cierre: Figura 5 representa el estuche armado correspondiente a la plantilla de la figura 4, con un fondo cerrado con la solapa 29' y el otro sin retener, pudiendo apreciarse también la rendija 28 de paso de la cinta contenida:

25 El recortado o contorno de la plantilla puede ser fundamentalmente -con las variantes consiguientes, a admitir naturalmente, en las proporciones de las partes relativamente entre sí y en las dimensiones generales- en esencia el representado en las figuras 1 y 4, o sea, con o sin las aletas 29-

11692



29', con los hendidos (los marcados en línea seguida en el dibujo) 19, 19', 15, 16, 17, 18, 21, 21', 26 y 26', y eventualmente 30 y 30', que determinan correspondientes dobleces hacia la cara interior de la hoja, y hendidos (los marcados con línea interrumpida) 20, 20', 22, 22', 25, 25', 27 y 27', que determinan dobleces de sentido opuesto, con lo cual se obtiene una distribución particular de caras, 1, 1', 2, 3, 4, 2', 3', 4', 5, 5', 6, 7, 8, 6', 7', 8', 9, 9', 10, 11, 12, 13 y 14, y eventualmente 29 y 29', con todo lo cual, al armar la caja, procediendo por plegados naturales y espontáneos, se obtiene el estuche representado en figuras 2 o 5, quedando algunas de las caras dichas ocultas por superponerse algunas (tal la 10 con la 14, la 5 con la 1 y con la 9 y la 5' con la 1' y la 9', aparte quedar ocultas también las triangulares), de todo lo cual resulta una continuidad de superficie, incluso en los fondos, que constituye una protección efectiva contra la entrada de luz al interior:

Según dicho, puede proveerse una rendija 28, cortada ya en la plantilla de la envoltura (figura 4) para dar salida progresiva a la cinta que contenga el estuche. Este tipo de envoltura, dado que la rendija permite la entrada de luz, será práctico protegerla a su vez con una segunda envoltura del mismo tipo, o no, sin rendija, pudiendo usarse con esta segunda envoltura en el transporte y para conservación indefinida, y quitarla al aplicarla, para el uso, al aparato fotográfico, dado que prácticamente resulta suficiente entonces contra el efecto de la rendija, la protección constituida por el propio arrollado de la cinta:

Las dichas y otras variaciones de carácter circunstancial

11692



pueden admitirse, sin que resulte afectada la esencialidad del modelo, cuyas características se definen por la siguiente Nota Reinvindicatoria:

NOTA

5 SE REINVINDICA:

1 - Envoltura-estuche, aplicable en particular como envoltura o estuche para cintas con elementos o porciones sensibles a la luz, construida de papel recio o cartulina, intransparentes, y obtenida mediante correspondientes dobleces o pliegados (y cierre de sus fondos con tirillas engomadas o mediante solapas u orejas de la propia cartulina que se engoman o engomando directamente los fondos, o por otro medio cualquiera), partiendo de una hoja plana de los dichos materiales, recortada y con los hendidos que se indican en los dibujos adjuntos y se detallan en la memoria precedente -con las consiguientes variantes, a admitir naturalmente, en lo que respecta a las proporciones relativas de las diversas partes y en lo que concierne a las dimensiones generales, dependientes de la forma y volumen que interese obtener-, o sea a base de cinco caras laterales, de las que, al armarla (con subsiguiente constitución de un estuche prismático de sección cuadrada o rectangular), vienen a superponerse la primera y la quinta, lo que, junto con el sistema de pliegues previsto para los dos fondos, determina la rigidez de la envoltura-estuche que viene a formarse y constituye
20 una protección contra el paso de la luz, atendida la continuidad de superficie.
25



11692

2 - Envoltura-estuche, según reivindicación 1, en la que, facultativamente, puede proveerse una rendija o abertura, que al armar la caja venga a quedar situada sobre una cara lateral o a coincidir con una arista, al objeto de dar salida por la misma a la cinta contenida, según vaya progresivamente tirándose de ésta;

3 - Envoltura-estuche:

10

Consta la presente Memoria Descriptiva de cinco hojas mecanografiadas, escritas por una sola cara, numeradas del 1 al 5 y con sus líneas numeradas, a su vez, de cinco en cinco, y de una hoja con dibujos, anexa:

Barcelona, 8 junio 1945
P:Al

11692



FIG. 1

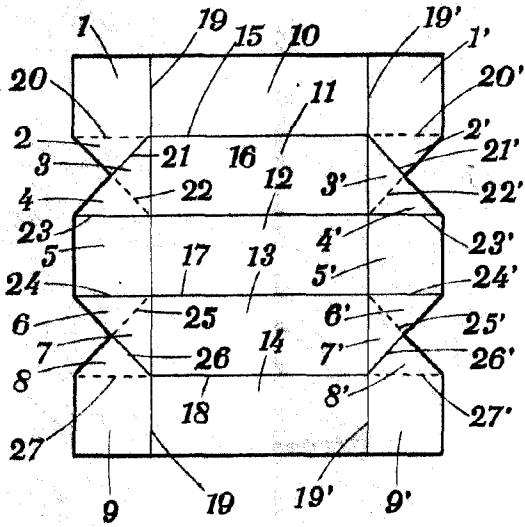


FIG. 4

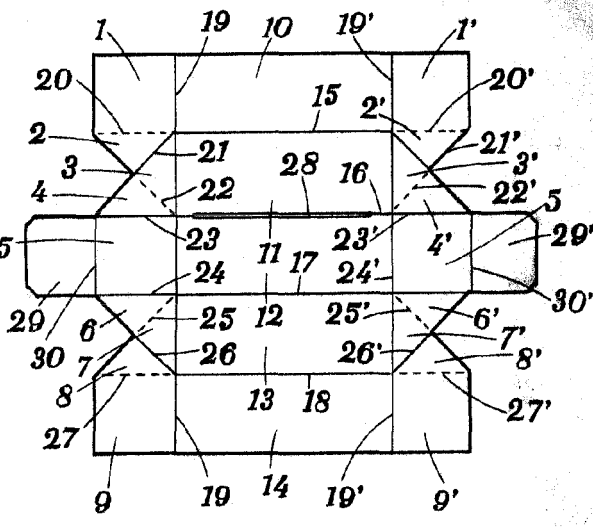


FIG. 2

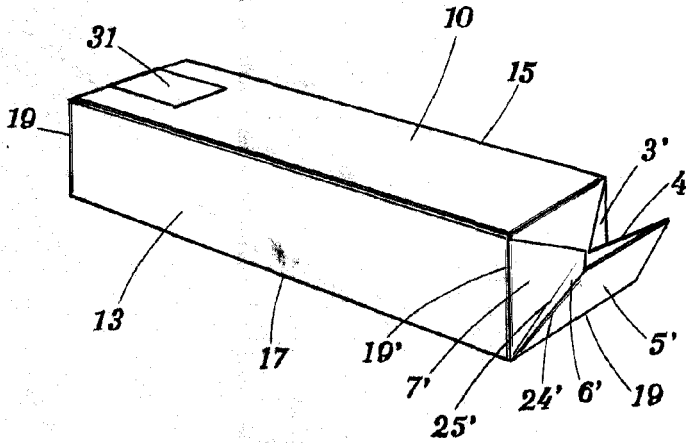


FIG. 3

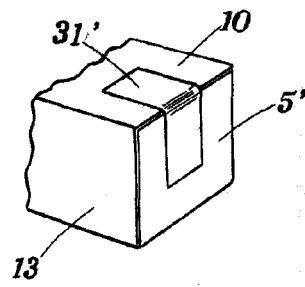
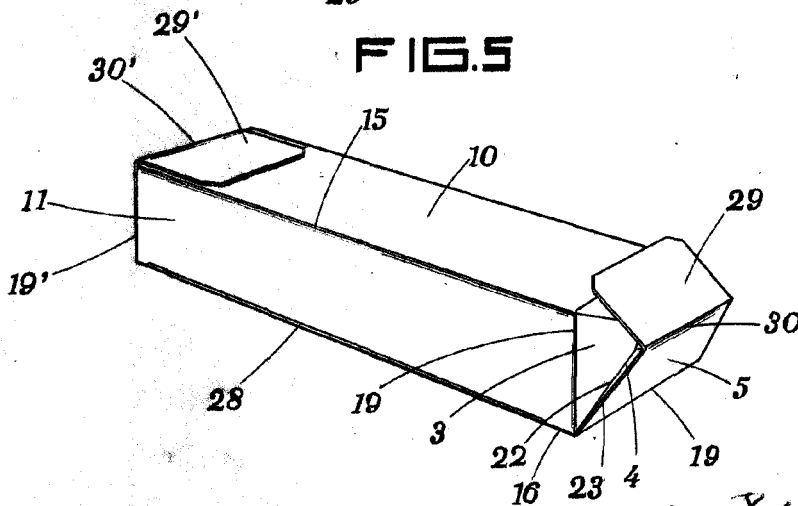


FIG. 5



ESCALA VARIABLE.

Paulina 8 junio 1945
P.A. *[Signature]*