

11279

11279

MEMORIA DESCRIPTIVA

de un Modelo de Utilidad por 20 años,

a nombre del

Sr. Don ALFREDO DOMBROWA KUHN, residente

en Madrid, para

"UN COSTURERO"

El presente modelo de utilidad se refiere a un costurero, o sea, ese artículo doméstico que emplean las señoras para guardar en él los hilos, agujas y demás materiales para la costura.

Estos costureros se conocen ya desde muy largo tiempo y unas veces están constituidos por una simple caja en cuyo interior hay
5 unos pocos compartimentos, y que en la tapa lleva por dentro un espejo y por fuera una almohadilla, o por un verdadero mueble de fácil transporte con sus cajones divididos unos en compartimentos para las diversas clases de hilos y sin dividir otros para objetos
10 mayores. Tanto una como otra clase de costureros se hacen de los más diversos materiales y de una construcción más o menos sencilla y con más o menos decoraciones.

Es común, sin embargo, a todos estos costureros el defecto de no tener los compartimentos suficientes para guardar bien clasificados los hilos en sus distintas clases, las agujas, tijeras,
15 cintas de medir y tantos otros utensilios como la mujer emplea en su costura ordinaria. Los muebles costureros, que son los que a este respecto están mejor ideados, son, sin embargo, un objeto caro y muchas veces molesto por ocupar demasiado sitio en los cuartos de labor de las viviendas. No existe en la actualidad ningún
20 costurero de tamaño corriente que esté estudiado debidamente para

que cumpla bien los fines a que se destinan y que a pesar de ello no sea voluminoso ni pesado y que incluso pueda constituir un objeto de adorno en cualquier cuarto bien amueblado.

25 El costurero, objeto de la presente solicitud de modelo de utilidad, viene a llenar este vacío en el ajuar doméstico y para ello dentro de un volumen bien reducido ofrece las necesarias divisiones para que todos los materiales empleados en la costura puedan estar convenientemente distribuidos y clasificados y a pesar de ello queden siempre a la vista de manera que su búsqueda
30 no ofrezca la menor dificultad, como ocurre, por ejemplo, cuando la división de los objetos empleados en la costura se hace por medio de cajones, pues hay que andar sacando unos u otros hasta dar con el objeto buscado.

35 En el dibujo adjunto se ilustra en planta una forma de ejecución del nuevo costurero.

Como puede apreciarse por el dibujo, el costurero se compone de una cajita más o menos rectangular, aunque bien puede tener también la forma ovalada u otra cualquiera. Esta caja g que en el
40 ejemplo ilustrado suponemos rectangular o casi cuadrada, lleva sobre la placa del fondo h un disco giratorio g apoyado con su eje i en un cojinete dispuestos en el fondo de la caja. Este disco g puede naturalmente girar y constituye también una caja redonda dividida en varios compartimentos por medio de tabiques radiales e.
45 El número de estos compartimentos puede ser cualquiera. Como se indica en el mismo dibujo, la caja redonda g aparece descubierta en su mitad delantera, o sea, desde la línea f-g. Esta línea está formada por una barra f-g paralela a los lados de la caja y en la cual halla su apoyo el extremo superior del eje i. A partir de esta
50 barra cubre al disco un tablero h que también forma a su vez alojamientos j más o menos profundos para los diversos carretes de hilo, dejando a un lado un compartimento mayor k a la derecha para conservar en él hilos de otros tamaños o en forma de estrella.

55 Por de-trás de los alojamientos l para los sarretes se deja un hueco m disponible para otras necesidades.

En la parte delantera queda a los lados del disco q un espacio libre b, b' que también sirve para colocar en uno de ellos la almohadilla destinada a los alfileres y agujas y el otro puede servir para piezas sueltas, imperdibles, etcétera.

60 Frente al disco giratorio q lleva la caja a un compartimento rectangular dividido en tres o más secciones, por ejemplo, la n para el metro plegable, la p para las tijeras y la g para los dedos.

65 El clasificador giratorio q puede reservarse, por ejemplo, para guardar los botones clasificados debidamente por sus tamaños o por sus distintas clases y naturalmente que puede girar en uno y otro sentido. La tapa puede llevar por la parte interior un espejo u otras decoraciones.

70 Nada decimos del material con que se puede hacer el nuevo costurero. Para costureros económicos se podrán emplear maderas corrientes, para los de lujo y destinados a regalos se emplearán maderas finas, caobas, lacas, etcétera y para unos y para otros podrán también emplearse las distintas sustancias artificiales hoy tan en uso, a base de resinas o de otros materiales sintéticos. 75 Para el adorno podrán utilizarse también metales en apliques, cantoneras y en otras formas y por medio de adornos tallados o repujados se harán costureros que han de constituir un excelente regalo para fiestas de días, de bodas y en general para hacer un buen obsequio a las jóvenes y señoras.

80 En cuanto a las dimensiones nada hemos dicho determinadamente, pues pueden variar dentro de amplios límites, aunque para el uso práctico no podrán exceder en general de unos 20 a 30 cm de longitud y poco más o menos de ancho.

85 Ya hemos indicado anteriormente que aunque la forma del costurero ilustrado es rectangular, puede aquella también ser ovalada

o presentar otro contorno cualquiera. Otras variantes análogas pueden introducirse en el costurero, objeto de la presente solicitud, sin cambiar en nada su esencia.

REIVINDICACIONES

90 1ª.- Costurero para guardar hilos, agujas y demás materiales de costura convenientemente clasificados, caracterizado por un clasificador (c) en forma de disco giratorio en ambos sentidos, apoyado sobre el fondo de una caja rectangular (a) o de otra forma
95 conveniente y dividido en varios compartimentos para guardar, por ejemplo, botones u otros materiales empleados en las labores de la costura.

2ª.- Costurero según lo reivindicado en el punto 1, caracterizado por que el clasificador circular giratorio (c) queda cubierto en su mitad por un cuerpo superior (h) que presenta también
100 compartimentos más o menos profundos (i) para carretes de hilo en rollo o similares, cuerpo que presenta por el frente una barra (f-g) paralela a los lados y en cuyo centro encuentra su cojinete superior el eje (d) del clasificador giratorio (c).

3ª.- Costurero según lo reivindicado en los puntos 1 y 2, caracterizado por que la caja (a) presenta por la cara delantera
105 un alojamiento rectangular que ocupa todo el frente y que se divide en secciones, por ejemplo, la n para el metro plegable, la r para agujas largas, tijeras y otros utensilios similares y la s para los dedales.

4ª.- Costurero según lo reivindicado en los puntos 1 a 3, caracterizado por que en la parte central y a los lados del disco giratorio (c) se utilizan los espacios sobrantes para colocar una almohadilla (b) a la izquierda, por ejemplo, y para piezas sueltas
110 imperdibles y similares a la derecha (b').

5ª.- Costurero según lo reivindicado en el punto 2, caracterizado por que en el cuerpo superior (h) se deja a la derecha o a
115

la izquierda un compartimento (k) para hilos de diferentes tamaños o en forma de estrella u otros materiales análogos y por detrás un compartimento rectangular (m) para atender otras necesidades.

120 6^a.— Costurero según lo reivindicado en los puntos 1 a 5, caracterizado por una tapa que lleva por dentro, por ejemplo, un espejo y por fuera decorados, adornos o una almohadilla.

125 7^a.— Costurero según lo reivindicado en el punto 6, caracterizado por que la tapa lleva por dentro una almohadilla o un espejo que ocupa la porción correspondiente al área (f-g-t-u) que se aplica directamente sobre los compartimentos libres del clasificador circular y sobre los laterales para mantener en su puesto los objetos allí colocados.

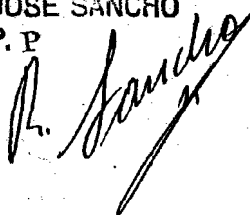
130 8^a.— Costurero según lo reivindicado en los puntos 1 a 7, caracterizado por construirse de maderas corrientes, de maderas de laca, de sus combinaciones, con apliques metálicos o de éstos y de materiales sintéticos, lacas artificiales y otros materiales análogos.

9^a.— COSTURERO.

Madrid, 7 de marzo de 1945.-

JOSE SANCHO

P. P.



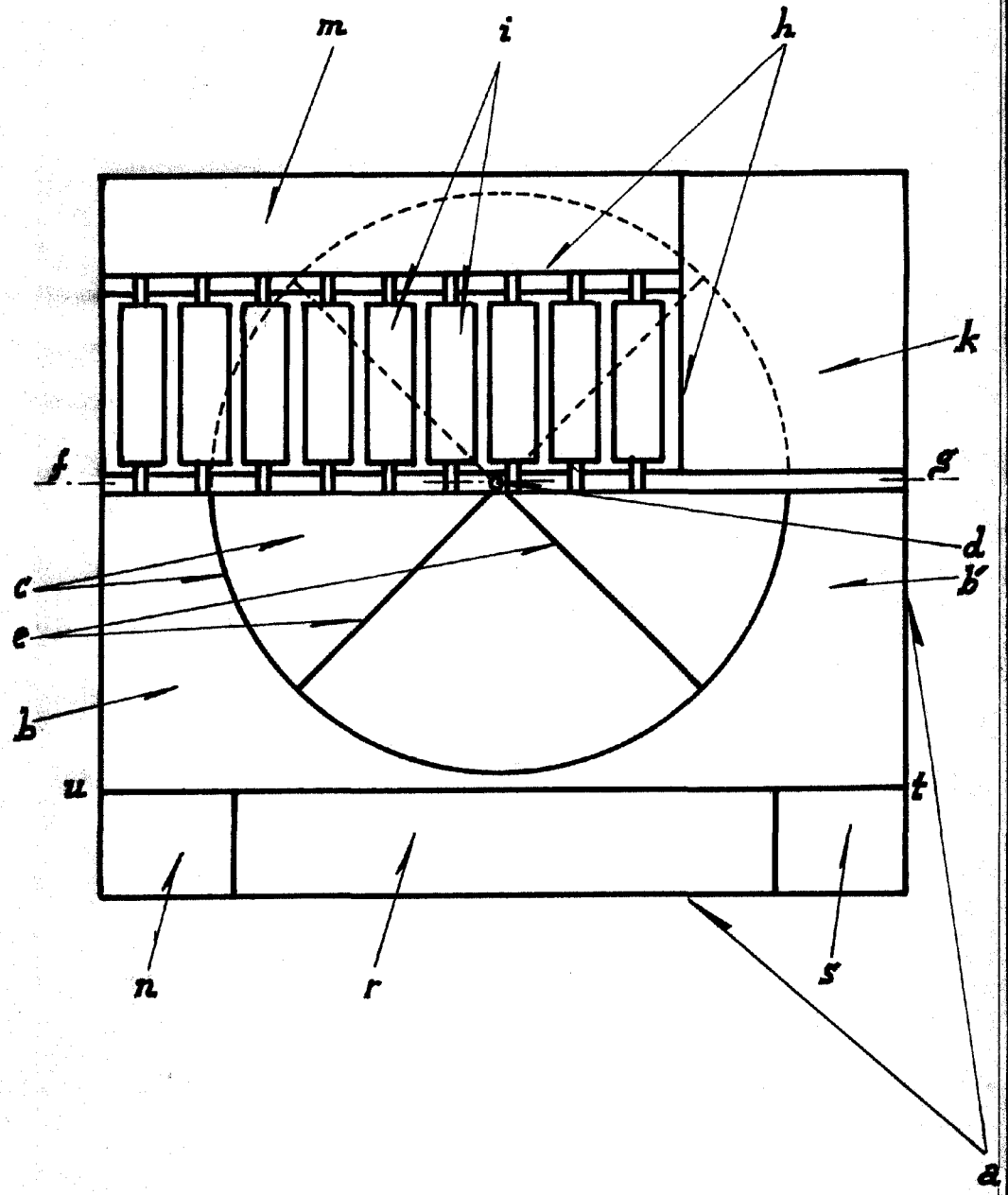
11073 *R. Landino*

Loja única.



11279

franco



Escala variable

por: Sr. Don: Alfredo Comrowe Ruiz.

JOSÉ GARCÍA
R. Landino

STRECHER & DIERIG - Exp. n.º 1073 - 5.º PAVILLO