

11217

11217



MEMORIA DESCRIPTIVA

de un Modelo de Utilidad por 20 años,

a nombre de:

OFICINA TECNICA DE APLICACIONES INDUSTRIALES
SDAD. LTDA., residente en Zaragoza

para

"CAMA PORTATIL PLEGABLE Y ARROLLABLE".

La carestía de las viviendas cada vez más acentuada ha hecho que desde hace tiempo se estudie la posibilidad de utilizar una misma habitación para varios usos. Este empeño ha llevado a idear muebles que pueden también prestar diversos servicios, pudiendo, por ejemplo, durante el día servir de sofá, butaca u otro asiento y durante la noche, merced a una fácil y rápida transformación, servir de cama. Basta con recordar las camas turcas hoy tan generalizadas.

El presente invento viene también a prestar un auxilio valioso en esta carencia de viviendas y se refiere a una cama que puede plegarse y arrollarse hasta constituir un bulto bastante poco voluminoso que puede con comodidad guardarse en cualquier punto adecuado sin entorbar. Sirve, por consiguiente, para poder improvisar un dormitorio en los muchos casos que se presentan en la vida, sin tener que recurrir a medios extremos y pudiendo guardar en la propia casa los elementos necesarios sin el menor inconveniente. La misma cama se presta de modo excelente por sus mismas condiciones para ser transportada en los viajes, bien sea en excursiones campestres, bien en concentraciones o campamentos.

La nueva cama portátil, plegable y arrollable presenta en primer lugar la característica más esencial para que merezca tal



denominación: la de su ligereza, pues su peso queda por bajo de los 10 kg. En segundo lugar, en estado plegado y arrollado, su volumen resulta muy reducido, de manera que puede transportarse o guardarse sin grave incomodidad. Pero al mismo tiempo no carece de las condiciones que debe tener ante todo un mueble como la cama, o sea, la solidez y elasticidad necesarias para el fin a que se destina.

La cama objeto del presente modelo de utilidad se hace de tubo de acero con tres pares de patas en forma de tijera. Los largueros no son de una pieza, sino que están articulados por el centro de manera que pueden replegarse sobre sí mismos para proporcionar un rollo de una longitud correspondiente a la mitad del largo de la cama.

En los dibujos adjuntos se ilustra a título de ejemplo una forma de ejecución del nuevo modelo de utilidad.

La figura 1 presenta en vista perspectiva la cama armada para su uso.

La figura 2 es una vista análoga de la misma cama cerrada.

La figura 3 presenta la cama también en vista perspectiva en una fase de su plegamiento y

La figura 4 la presenta ya plegada y arrollada.

Las figuras 5 y 6 ilustran detalles de las patas y los largueros.

Como se desprende de las figuras, tanto los dos largueros como las tres tijeras de las patas se hacen de tubo de acero estirado o de hierro forjado o de cualquier otro material análogo resistente y ligero.

Los largueros están divididos por su parte central con objeto de que puedan girar sobre unos tornillos o remaches M (figura 6) de la pletina que los sujeta, cuando se pliega la cama.

Las patas (figura 5) están formadas por crucetas del mismo material y al plegar la cama giran también sobre su eje N y ha-



55 siendo girar las cabezas de unión (figura 7) con la pletina que une al larguero (unión que se verifica por los ejes D) en sentido contrario (figura 3) al que se ha dado para el plegado de los largueros, queda el conjunto recogido en la forma que se ve en las figuras 3 y 4.

60 Entre los largueros y unida convenientemente con ellos se encuentra una lona, sobre la que directamente puede descansar el cuerpo o con interposición de algún colchón, manta o cosa análoga.

65 Así que haciendo girar las tijeras de las patas sobre sus ejes N y a continuación el giro de las patas extremas y luego plegando las dos partes de los largueros en sentido contrario, la cama queda plegada y luego la lona se arrolla sobre el juego de las patas y largueros y se la sujeta mediante una correilla, quedando así formado un paquete de poco volumen y de peso, como ya se ha indicado, no superior a unos 10 kg.

70 Naturalmente que la unión de las patas con los largueros y de las partes de éstos, lo mismo que la unión de las dos piezas de la tijera puede variar de muchas formas, por remache, por tuerca y tornillo, por pletinas, etc, etc, sin que por ello se altere en nada la esencia del modelo de utilidad.

75 Aunque como material para este modelo será el más indicado el hierro forjado y sobre todo el acero en forma de tubos por ser más económico, fácil se comprende que pueden también utilizarse otros materiales análogos sobre todo las aleaciones ligeras de aluminio que tanto se emplean hoy en la técnica.

:-:-:-:-: REIVINDICACIONES :-:-:-:-:

80 1º.- Cama portátil plegable y arrollable, caracterizada por estar formada por dos largueros divididos por la mitad y por tres pares de patas formando tijera cada par.

2º.- Cama plegable portátil y arrollable según lo reivindicado en el punto 1, caracterizada por que los largueros se arti-



85 eulan por su centro de manera que puedan replegarse unos sobre otros.

3^a.- Cama portátil plegable y arrollable según lo reivindicado en los puntos 1 y 2, caracterizada por que entre los largue-
90 ros y fija convenientemente a ellos se extiende una lona, que estando la cama plegada se arrolla alrededor del conjunto de los largueros y patas para formar un paquete de pequeño volumen y peso.

4^a.- Cama portátil plegable y arrollable según lo reivindicado en los puntos 1 a 3, caracterizada por que tanto los largue-
95 ros como las patas se hacen de acero estirado o de hierro forjado o de aleaciones ligeras.

5^a.- Cama portátil plegable y arrollable según lo reivindicado en los puntos 1 a 4, caracterizada por que las cabezas de las patas o tijeras se unen a los laterales en su parte central
100 por una pletina en forma de T y por los extremos, por una pletina en ángulo recto.

6^a.- Cama portátil plegable y arrollable según lo reivindicado en el punto 5, caracterizada por que las pletinas se unen por medio de remache o de tornillo con el tubo aplastado por su
105 extremo.

7^a.- CAMA PORTATIL PLEGABLE Y ARROLLABLE.

Madrid, 23 de febrero de 1945.-

JOSÉ L. VILANO
P. P.

R. Sanchez



11217

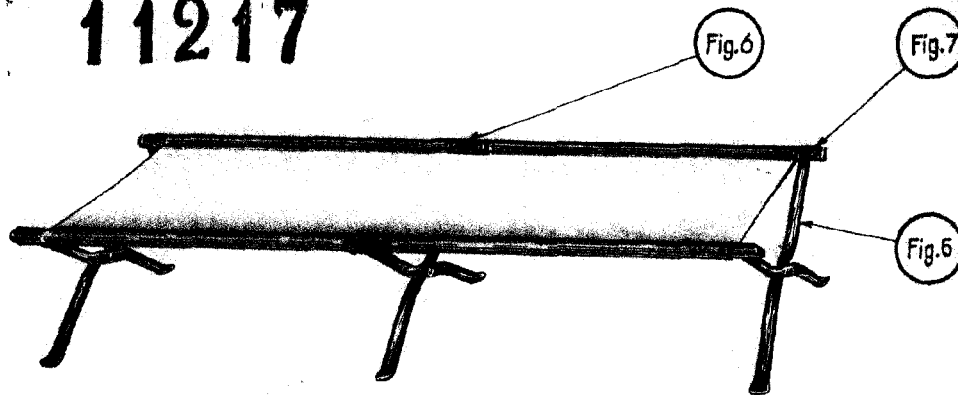


Fig. 1

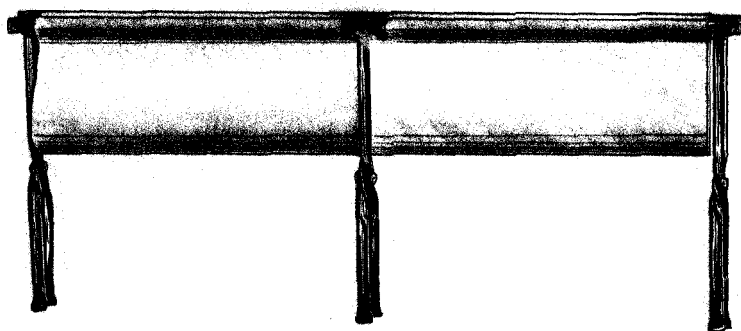


Fig. 2

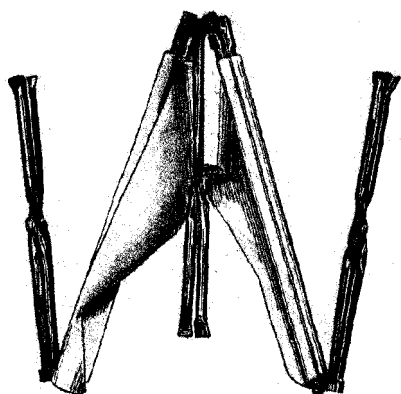


Fig. 3



Fig. 4

Escala variable

por: Oficina Técnica de Aplicaciones Industriales Sdad. Lda.

R. Sanjaume



11217

Fig. 5-a

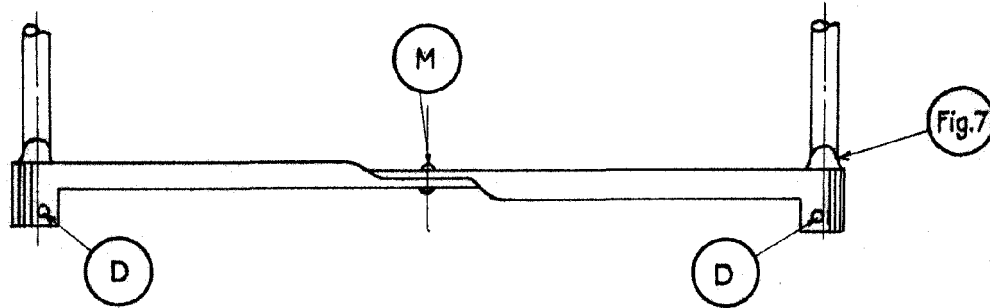
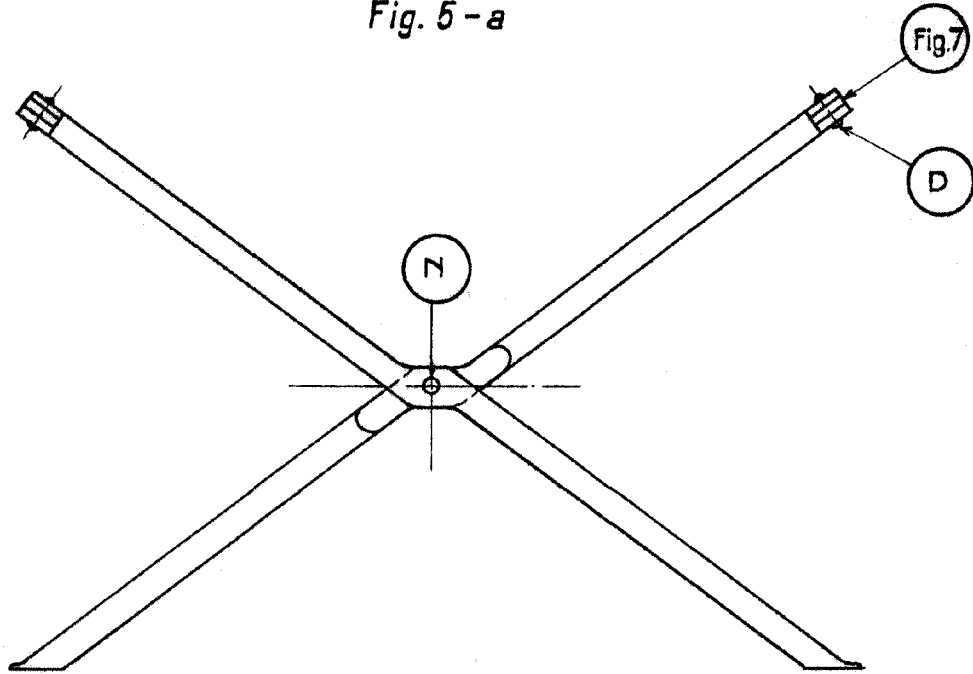


Fig. 5-b

Escala variable

por: Oficina Técnica de Aplicaciones Industriales Sdad. Ltda.

JOSE SANCHEZ
P. P.
J. Sanchez

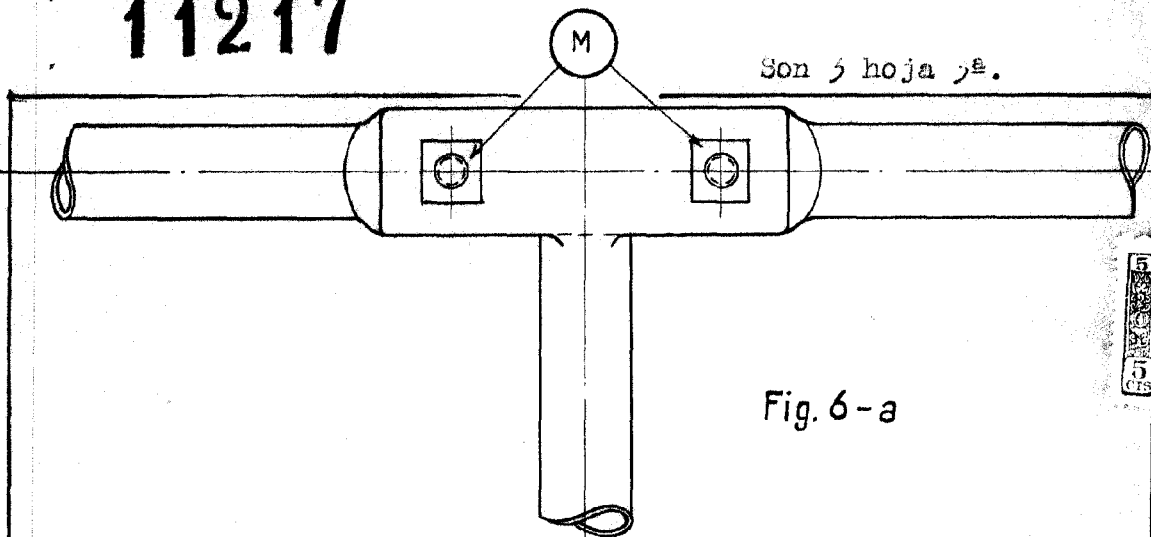


Fig. 6-a

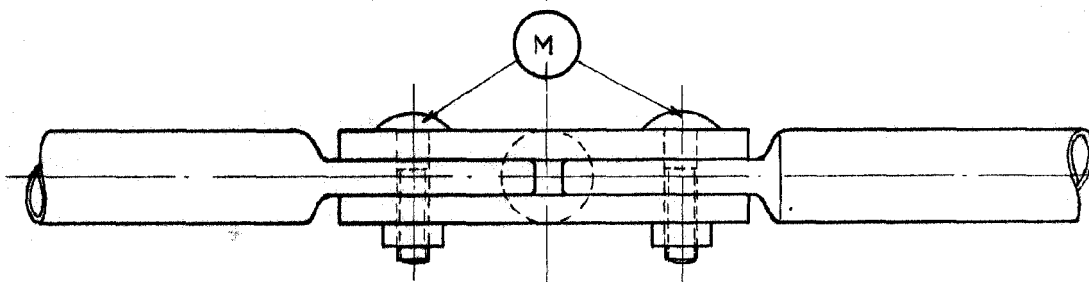


Fig. 6-b

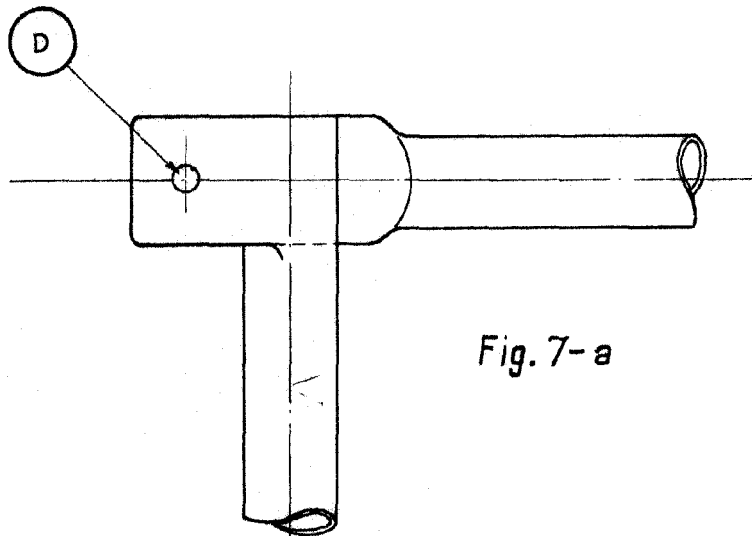


Fig. 7-a

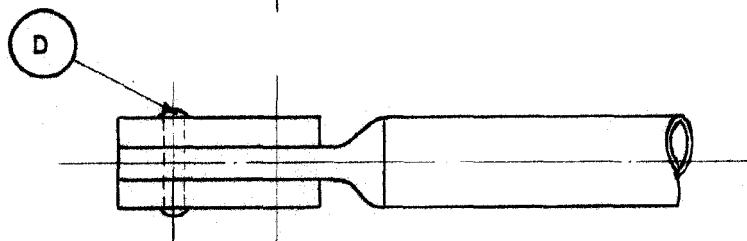


Fig. 7-b

Escala variable

por: Oficina Técnica de Aplicaciones Industriales S.A. Ltda.

JOSE
R. Lavado