

11208

11208



Memoria descriptiva

para un modelo de utilidad por veinte años por "Hucha sin llave ó punzón de cierre, efectuándose su apertura automáticamente mediante las monedas que guarda" (sexto grupo, clase 60), a favor de Don Carlos Hernández de Alba y Gómez, súbdito español, residente en Valencia, Plaza del Caudillo, 26.

5 El objeto de la presente invención se relaciona con una hucha que queda cerrada al introducirse en ella la primera moneda o chapa y se abre automáticamente al echarse la última de las que deba contener, según su capacidad. Para evitar errores y poder llevar cuenta del ahorro que en todo momento contiene la hucha, lleva una ventanilla exterior en la cuál van apareciendo las cifras correspondientes a las monedas guardadas y a medida que se van introduciendo.

10 Las huchas están destinadas principalmente a los niños, para que se aficionen al ahorro, y para que con él tengan la satisfacción de costearse sus caprichos. Las que existen en el mercado son siempre a base de llaves, que tienen dos inconvenientes que son: la pérdida de la misma que produce su inutilización, puesto que hay que descerrajarla, y otro que consiste en ser voluntaria su apertura y por ello en poquísimos casos llega a realizarse el ahorro propuesto. Esta hucha en cambio, posee un dispositivo original para su apertura y cierre que suprime completamente todos los inconvenientes citados, haciéndola ideal para la infancia, y aportando un importante beneficio a la función a
15 que está destinada.
20

La forma de la hucha puede ser variable, así como los materiales de su fabricación y su capacidad, puesto que cada tipo



comercial ha de ser destinado para un cierto número de deter-
minada moneda ó chapa rígida, pero cualquiera que sea su for-
ma , tamaño o material apropiado con que se fabrique, siempre
llevará el siguiente mecanismo que se describe a continuación,
é ilustra en los adjuntos dibujos.

La figura 1 representa un modelo cualquiera de aspecto exterior
bastante apropiado para la infancia.

En las figuras 2 y 3 se ve la hucha dividida por estar la tapa
separada de la caja o recipiente que ha de contener el ahorro.
Este recipiente, figura 2, lleva la pestaña interior A donde
tiene asiento la tapa, y en esta pestaña A hay un corte donde
entra la lengüeta B (fig. 3, 4 y 6).

La figura 3 pone de manifiesto todo el mecanismo de la tapa
sin la coraza (fig. 7), en ella se ve que la lengüeta B coin-
cide, cuando la hucha está abierta, con la lengüeta C de la
rueda (fig. 3 y 4) dentada y numerada por su reverso; esta
rueda tiene otra lengüeta D que entra debajo de la pestaña A
al colocar la tapa sobre ella, y que es más ancha que las len-
güetas B y C para que no sea posible que entre ni salga por
dicho corte.

La figura 4 es igual que la anterior, pero con el mecanis-
mo dispuesto para recibir la primera moneda. Para ello, el
botón (fig. 5) que, empujado constantemente por el muelle G
(fig. 6, 3 y 4), está en el extremo; se corre con el dedo al
punto + de la canal E (fig. 5 y 6); con ello se hará resbalar
por la hendidura F (fig. 6, 3 y 4) la plancha H (fig. 3 y 4),
en cuyo centro va sujeta por su otro extremo la espiga que
sustenta el botón. La plancha H es la portadora de las monedas
que se van introduciendo por la ranura I (fig. 4, 5 y 6) de
que consta la tapa para entrada de las mismas.

Al depositar una moneda en la ranura I, ésta es recogida



- 3 -

55 por el portamonedas H, y soportada en su otro extremo por la parte central de forma indicada J que, a este fin, tiene la coraza (fig. 7), y desde este momento ya se puede empujar el botón al punto - de la ranura E (fig. 5), ayudando así al muelle de presión constante G.

60 La moneda o chapa llevada por el portamonedas H (unido como ya queda dicho, al botón que se acciona) y resbalando por la coraza, empujará la planchita-muelle K que, por el lado izquierdo se antepone en su avance (fig. 4), haciendo avanzar un diente a la rueda dentada, y hará funcionar también la planchita-muelle de seguridad L (fig. 3 y 4) haciéndola presionar sobre el siguiente diente. Al llegar la pieza portamonedas a la posición indicada en la figura 3, la moneda caerá al fondo del recipiente por la abertura M de la coraza (fig. 7) y habrá marcado el número correspondiente en la ventanilla (fig. 5). La rueda dentada por su lado opuesto, 65 y las lengüetas C y D habrán avanzado también con dicha rueda (ya que forman parte de ella) bajo la pestaña A de la figura 2. La lengüeta C al avanzar habrá pasado (figura 4) del corte dónde entró bajo la pestaña, con lo cuál habrá dejado cerrada la hucha. La posición en que habrán quedado las lengüetas C y D después de la operación descrita de echar la moneda, se indica con trazos de puntos en la figura 4. 70

75 Para abrir la hucha, será preciso que la lengüeta C dé la vuelta completa bajo la pestaña del recipiente (fig. 2), teniendo que haber recibido para ello, tantas monedas como dientes tenga la rueda dentada, cuyos números están en su reverso (cada número corresponde a un diente), y al recibir la última moneda, coincidirán nuevamente las lengüetas B y C, y la hucha estará abierta, pudiendo por tanto separarse la tapa. 80

85 La coraza va sujeta en los extremos de las planchitas N



y N (perfil fig. 6) que entran en los cortes N' y M' de la misma, fig. 7.

Se sobrentiende que la forma exterior de la hucha (fig.1) es dada simplemente a título informativo, pero no limitativo, pudiendo
90 variar la misma según se desee, sin que este detalle caiga fuera del área de esta invención.

N o t a

Se declara de novedad en España el objeto de esta solicitud de modelo de utilidad con las siguientes

R e i v i n d i c a c i o n e s

95

1) Hucha sin llave ó punzón de cierre efectuándose su apertura automáticamente mediante las monedas que guarda, caracterizada porque en su placa-tapa se monta, en forma giratoria, un disco
100 dentado, combinado con una palanca, la cuál al introducirse en la hucha una moneda, es obligada a describir un movimiento deslizante, haciendo avanzar por un diente al disco giratorio.

2) Hucha según la reivindicación anterior, caracterizada porque el disco giratorio lleva en su anverso un número correlativo por cada diente, visible a través de una ventanilla del cuerpo exterior de la hucha para la lectura del contenido de ésta última.
105

3) Hucha según las reivindicaciones anteriores, caracterizada por el hecho de que un trinquete de tipo corriente impide el retroceso indebido del disco giratorio dentado.

4) Hucha según las reivindicaciones anteriores, caracterizada porque la pared interior de la hucha lleva una incisión por la que se introduce una pestaña correspondiente del disco giratorio, acoplado a la parte superior de aquélla, quedando obligado dicho disco a describir una vuelta completa por medio de las monedas que se introducen.
110

5) Hucha según las reivindicaciones anteriores, caracterizada porque la palanca deslizante es llevada nuevamente a su posición
115

11208



- 5 -

inicial por medio de un muelle, accionándose el avance del disco numerador al introducirse cada moneda, por medio de un botón corredizo dentro de una ranura en la tapa de la hucha.

120 El modelo de utilidad cuyo privilegio de invención se solicita por veinte años para España y sus dominios, deberá recaer por "HUCHA SIN LLAVE NI PUNZON DE CIERRE, EFECTUÁNDOSE SU APERTURA AUTOMÁTICAMENTE MEDIANTE LAS MONEDAS QUE GUARDA" (sexto grupo, clase 60), según se describe y reivindica en la presente memoria que consta de cinco hojas foliadas y mecanografiadas por
125 una sólo cara y se ilustra con los dibujos que a la misma se acompañan.

Madrid, 20 de Febrero de 1945

pp. Carlos Hernández de Aíba y Gómez,

11208

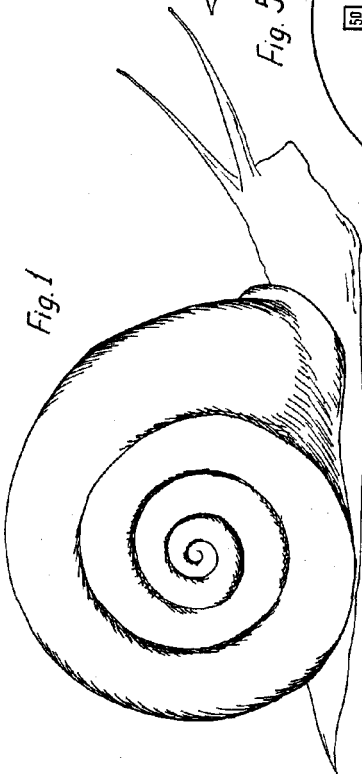


Fig. 1

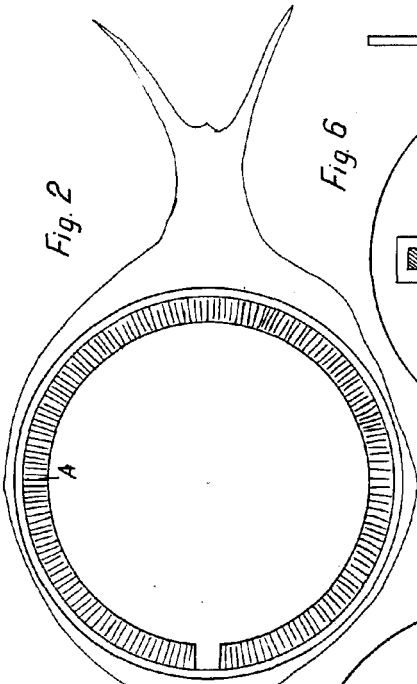


Fig. 2

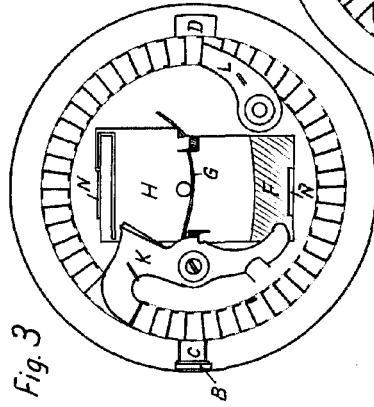


Fig. 3

Fig. 6

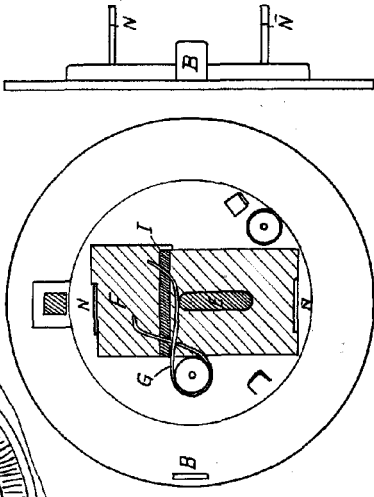


Fig. 5

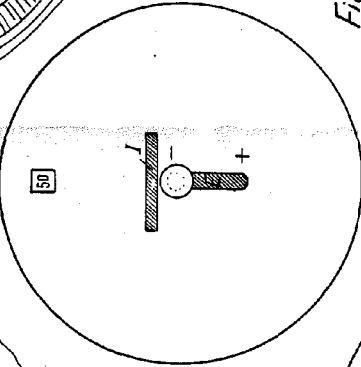


Fig. 4

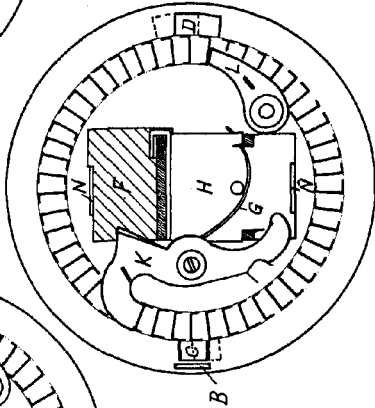
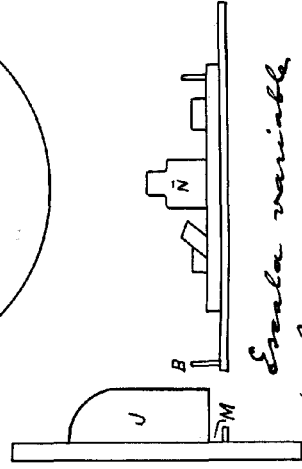
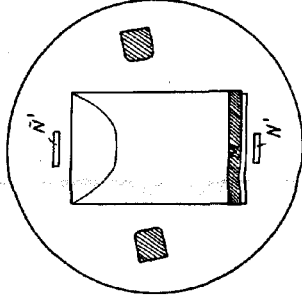


Fig. 7



*Escala variable
Fig. Carlos Henning de alla forma*

Escala variable