



10977

H/V.

MEMORIA DESCRIPTIVA

que se acompaña a la solicitud de un modelo de utilidad por veinte años en España, por: "Disposición de sujeción de la plaquita de la Firma y de la capacidad en las cajas de contadores" a favor de la r.s. Elster & Co. A. G., residente en Mainz (Alemania) Raimundstrasse, 12.-

=====

En las cajas de contadores de metal desnudo, por ejemplo de hojalata, la fijación de la plaquita de la Firma y de la capacidad se realiza generalmente mediante soldadura ordinaria.

5 En las cajas fosfatadas de chapa negra no puede por motivos conocidos aplicarse esta clase de fijación. Por otro lado no puede pensarse por ejemplo sustituir la soldadura por remache en las cajas de los contadores de gas, pues con el remache no se tiene garantía de absoluta estanqueidad de la caja en los puntos del remache.

10 Se propone una nueva fijación de la plaquita de la Firma y de la capacidad, que puede aplicarse también en cajas de contadores de gas hechas de chapa negra fosfatada y en otros casos en los que no pueda pensarse en una soldadura ordinaria o en un remache en la caja.



El modelo de utilidad consiste esencialmente en que la indicada plaquita de la Firma y de la capacidad se remacha firmemente sobre una placa base rebordeada en anillo hacia atrás, la cual por un lado agarra con una lengüeta saliente por su dorso hacia adentro
5 bajo una especie de puente soldado a la autógena sobre la caja y por otro lado lleva un apéndice saliente hacia afuera y construido como escuadra de sujeción, que mediante un plomo o precinto se fija en una escuadra de precinto soldada sobre dicha caja. Explicaremos a continuación el modelo de utilidad valiéndonos de un ejemplo de
10 ejecución ilustrado en el dibujo.

Por 1 se designa la tapa de una caja de contador de gas. La plaquita 2 de la Firma y de la capacidad se fija sobre una placa base 6 con remaches 3 - 5, de los que los señalados por 4 y 5 son remaches precintables. La placa base 6 está rebordeada alrededor hacia atrás y por un lado posee un apéndice 7 a modo de lengüeta doblado sobre su cara trasera paralelamente al plano de la placa o
15 con alguna inclinación hacia adentro, el cual agarra por debajo de una especie de puente 8 soldado a la autógena sobre la tapa de la caja antes de la fosfatación, y por otro lado lleva mediante un plomo o precinto 11 por un punto opuesto a la lengüeta 7 un saliente
20 9 hacia afuera, construido como escuadra de fijación y el cual se fija mediante un precinto 11 en una escuadra precintable 10 soldada a la autógena en la tapa de la caja antes de dicha fosfatación.

El ancho del reborde de la placa se calcula de modo que se cubra totalmente alrededor el espacio intermedio entre la placa 6 y la tapa 1 de la caja, de manera que quede prácticamente impedido el poder meter ninguna herramienta o similar hasta llegar a las partes
25 7 y 8 y quitar de la caja la placa 6, sin destruir antes el precinto 11.

En el ejemplo de ejecución ilustrado se adopta de modo preferente tal disposición que la escuadra precintable 10 forme el punto
30



común de precinto para la placa base 6 y la caja 12 del mecanismo contador.

El modelo puede también realizarse de distinto modo al ilustrado en el ejemplo de ejecución. Así por ejemplo la lengüeta 7 puede obtenerse mediante corte y prensado inmediato de un escalón o rebajo o de una escuadra sacada de la placa base 6. Además en lugar de una lengüeta grande 7 pueden también disponerse dos o varias mas pequeñas, etc.

N O T A.-
=====

El presente modelo de utilidad comprende las siguientes reivindicaciones:

1.- Disposición de sujeción de la plaquita de la Firma y de la capacidad en cajas de contadores, caracterizada porque la plaquita (2) se remacha firmemente sobre una placa base (6) especial rebordada hacia atrás alrededor, la cual por un lado con una lengüeta (7) saliente hacia adentro por su cara trasera o similar agarra por debajo de una especie de puente (8) soldado a la autógena en la caja, y por otro lado lleva un apéndice (9) saliente hacia afuera y construido como escuadra de fijación, el cual mediante un precinto (11) se sujeta en una escuadra precintable (10) soldada a la autógena en la caja.

2.- Disposición según lo reivindicado en el punto 1, caracterizada porque el reborde marginal de la placa base (6) cubre completamente alrededor el espacio intermedio entre la placa base y la caja (1).

3.- Disposición según lo reivindicado en los puntos 1 y 2, caracterizada porque la escuadra precintable (10) forma el punto común de precinto para la placa base (6) y la caja (12) del mecanismo contador.

4.- Disposición según lo reivindicado en los puntos 1 a 3, ca-

10977



4.-

racterizada porque la lengüeta (7) se recorta en la placa base (6) y luego se levanta de dicha placa formando por presión un escalón o rebajo o una escuadra.

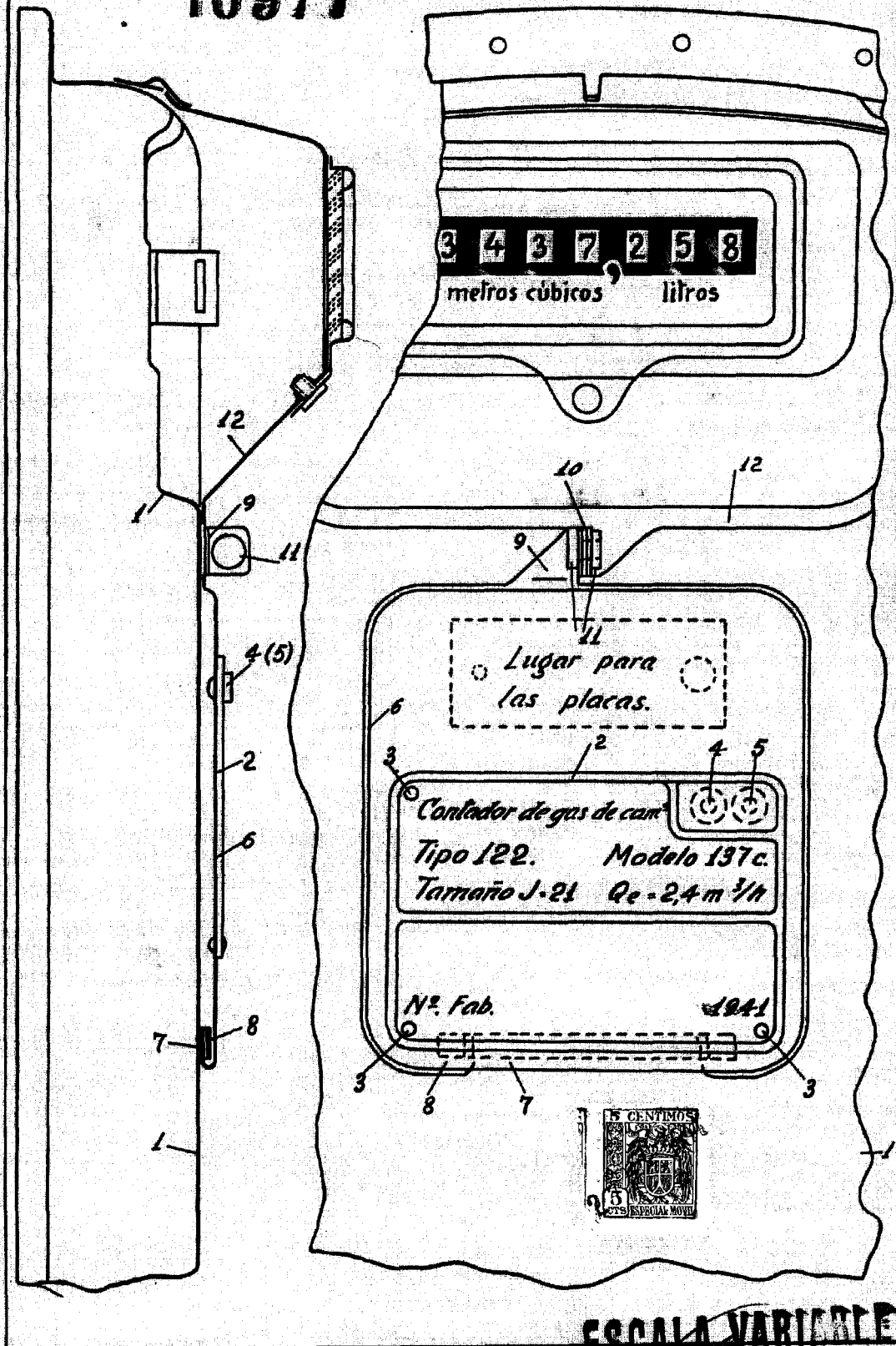
5.- Disposición de sujeción de la plaquita de la firma y de la capacidad en las cajas de contadores.

Según se describe y reivindica en la presente memoria descriptiva y se ilustra con los dibujos que a la misma se acompañan.

Consta esta descripción de cuatro hojas foliadas y escritas a máquina por una sola de sus caras.

Madrid, a 27 DIC. 1944

10977



ESCALA VARIABLE