

10918



M E M O R I A D E S C R I P T I V A

de un MODELO DE UTILIDAD, cuyo registro sesolicita, por veinte años, para España y posesiones, en favor de don Alfredo Guillermo Avendaño López, de nacionalidad española y residente en Madrid, por "MAQUETAS METALICAS CON PLANCHAS PLANAS? CURVAS O POLIEDRICAS, CALADAS, GRABADAS O ESTAMPADAS, DE PERFILES, RELIEVES Y MOLDURACIONES METALICOS, PARA REPRODUCCIONES DE ARQUITECTURA, INGENIERIA Y ARTE EN GENERAL" Clase 76ª del Nomenclátor.

10. El presente Modelo de Utilidad, tiene por objeto garantizar la propiedad y explotación exclusiva en todo el territorio nacional de maquetas o modelos metálicos, ejecutados en reducida escala, con las características generales que expresa el enunciado y las particulares que más adelante se consignarán, para
15. reproducciones de arquitectura, ingeniería y arte en general, las que por aportar a su objeto un efecto nuevo, economía de tiempo y mano de obra, amén de otras ventajas que ya indicaremos, permite la industrialización práctica de la construcción de maquetas, con indiscutible utilidad y novedad.
20. Hasta la fecha, las reproducciones en reducida escala de



edificaciones, monumentos y construcciones de arquitectura en general, se ejecutaban en escayola o materias plásticas similares, cartón, madera, etc. que por su naturaleza no siempre reflejaban exactamente en toda la proporción de sus dimensiones ni con todo detalle el original; además de su extrema fragilidad, tales como maquetas ofrecen gran sensibilidad a la acción del tiempo, agentes atmosféricos, etc. por lo que su limitada duración y la ineludible necesidad de someterlas a costosas y periódicas reparaciones, son otras tantas imperfecciones que se precisaba salvar. Y si añadimos, como consecuencia de lo anterior, la dificultad de su transporte, requiriendo adecuados embalajes y especiales reparaciones, habremos formulado los principales inconvenientes de las maquetas conocidas, y estos sin enumerar otros muy sabidos que juzgamos superfluo consignar.

Frente a todo ello, las maquetas conforme al modelo que proponemos ofrecen cualidades y ventajas reconocidas, de las que entresacaremos las siguientes:

- 40. a) Exactitud y precisión, incluso en el menor detalle, de la reproducción con respecto a la obra real.
- b) Acoplamiento directo de sus elementos o piezas, sin necesidad de moldes o armaduras.
- 45. b) Manejabilidad y fácil transporte, reduciendo el peso del conjunto respecto a las conocidas en asombrosa proporción, pudiendo incluso hacerse desmontable total o parcialmente.
- d) Gran resistencia y, por tanto, duración indefinida.
- e) Inalterabilidad a todos los agentes atmosféricos, aunque se disponga a la intemperie, por ser prácticamente nulo el coeficiente de dilatación y contracción.
- 50. f) Presentación y vistosidad de todo punto insuperables,



por tratarse de una miniatura que establece con todo detalle la obra reproducida, y

55. g) Mayor rapidez de construcción que con cualquiera de los procedimientos y modelos hasta el presente conocidos, reduciendo la mano de obra en cantidad y calidad de especialización é iniciativa.

60. Si a todas las ventajas expresadas a título enunciativo, agregamos la verdaderamente definitiva, por constituir la mé-
dula de toda industrialización, la de que su coste no se eleva sobre los modelos conocidos, habremos rematado la serie de cualidades que distinguen el modelo que nos ocupa y que justifica plenamente el privilegio que para su propiedad y explotación exclusiva se pretende establecer.

65. En cuanto a su disposición técnica, caracteriza este modelo el que tanto en sus elementos básicos ó de armazón -paredes de fachada, muros, tabiques, pisos, tejados, cubiertas, etc.- así como los accesorios ú ornamentales -marquetería, bastidores, frisos, cornisas, remates, etc.- son metálicos y se acoplan bien de una manera fija y definitiva ó bien por medios adecuados, como cajas, pestañas, espigas, grapas, tornillos, espárragos, etc.

75. Ahora bien, los diversos elementos constructivos, cuyo acoplamiento constituye el conjunto de la maqueta a que nos referimos, pueden haber sido realizados por el mismo medio operativo, ó por el mas adecuado a la peculiaridad, efecto, material etc., de cada uno de dichos elementos. Pero conviene insistir terminantemente en que todos y cada uno de los repetidos elementos constructivos se ejecutarán en metal de cualquier clase.

80. Así, por ejemplo, cornisas, perfiles, impostas y elementos análogos de arquitectura é ingeniería están realizados en cualquier clase de metal, mediante cepillo a mano ó mecánico,

fresadora, fundición, hilera, estampación, grabado a mano ó a máquina fotograbado, grabado galvánico...

85. Los distintos elementos de arquitectura, ingeniería ó arte en general que tengan relieve están construídos en metal de cualquier clase, mediante grabado.

Los tejados ó cubiertas de todas clases -teja, pizarra, uralita, etc. se imitan perfectamente y construyen en metal de cualquier clase, mediante grabado. De la misma manera se ejecutan las aceras y calzadas.

90.

En general, todos los elementos de ingeniería, arquitectura y arte en general, se realizan en metal de cualquier clase, mediante grabado, bien formando un conjunto, ó por piezas sueltas unidas mas tarde unas a otras mediante soldadura de cualquier clase, ó por los medios adecuados antes mencionados, como cajas, pestañas, espigas, etc..

95.

A título ilustrativo, se acompaña a la presente memoria un plano en hoja única que representa una forma de ejecución de una construcción conforme a este modelo, de las de tipo mas sencillo.

100.

La figura 1ª, ofrece una vista frontal en elevación de la maqueta propuesta a título de ejemplo.

105.

La figura 2ª, presenta una vista en planta que permite apreciar el acoplamiento de los diversos elementos de la construcción.

110.

La fachada ó muro frontal (1) es una plancha de metal sobre la que se ha reproducido los perfiles ó siluetas para que por cualquiera de los sistemas antes indicados, queden recortados tanto su contorno como los de huecos (2), zócalo, dinteles, etc.

Obtenido por separado cada uno de los restantes elementos: muros laterales, trasero, tejado, chimenea, marqueria, rejas,

115. puertas, etc, se acoplan bien fijamente (7), ó por las guías (4), ó las tuercas de las espigas (5) ó por los travesaños y largueros (6).

120. En cuerpos de edificaciones ó construcciones de ingeniería, arte ó arquitectura de mayor complejidad, naturalmente se procede lo mismo, con la sola variante del mayor número de elementos principales y accesorios ú ornamentales, decorados y terminados, tanto al exterior como en los interiores, y todos a base de planchas metálicas de la forma apropiada al elemento que reproducen. Dicho se está pues que podrán introducirse toda suerte de variaciones en el detalle, sin por eso afectar a la esencia de lo que se reivindica ni al alcance de su protección.

N O T A.

120. Descrito suficientemente cuanto precede, solo resta consignar que lo que se declara con propias características de novedad y utilidad, es lo esencialmente contenido en las siguientes REIVINDICACIONES:

125. Primera.- Maquetas metálicas para reproducciones de toda clase de obras de ingeniería, arquitectura y arte, caracterizadas porque sus elementos principales ó piezas, están constituidos por planchas en las que se han grabado, el acoplamiento, franqueables, huecos, cornisas, sócalos y decorado, el acoplamiento de cuyos elementos componentes se ha efectuado fijo, o por guías, espigas y espárragos.

130. Segunda.- "MAQUETAS METALICAS CON PLANCHAS PLANAS, CURVAS O POLIEDRICAS, CALADAS, GRABADAS Y ESTAMPADAS, DE PERFILES RELIEVES Y MOLDURACIONES METALICOS, PARA REPRODUCCIONES DE ARQUITECTURA, INGENIERIA Y ARTE EN GENERAL" Clase 76ª del Nomenclator.

Todo según queda descrito y reivindicado en la presente memoria que consta de seis hojas foliadas y mecanografiadas por una sola cara y ciento treinta y seis líneas, y dibujos adjuntos.

Madrid, a 16 febrero 1946

P.A.

C. Morante
El Agente Oficial

10918

FIG. 1

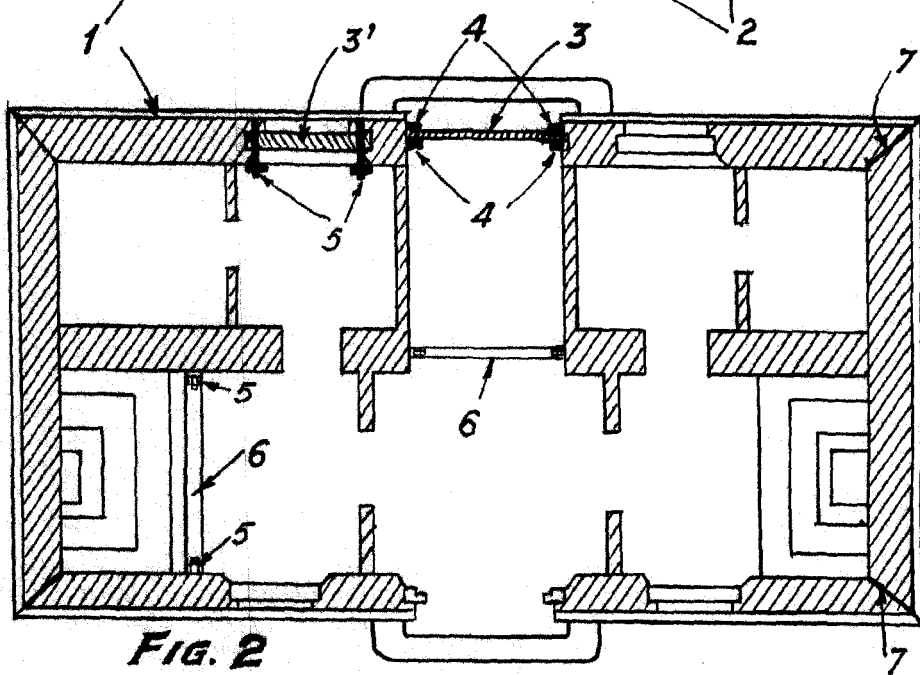
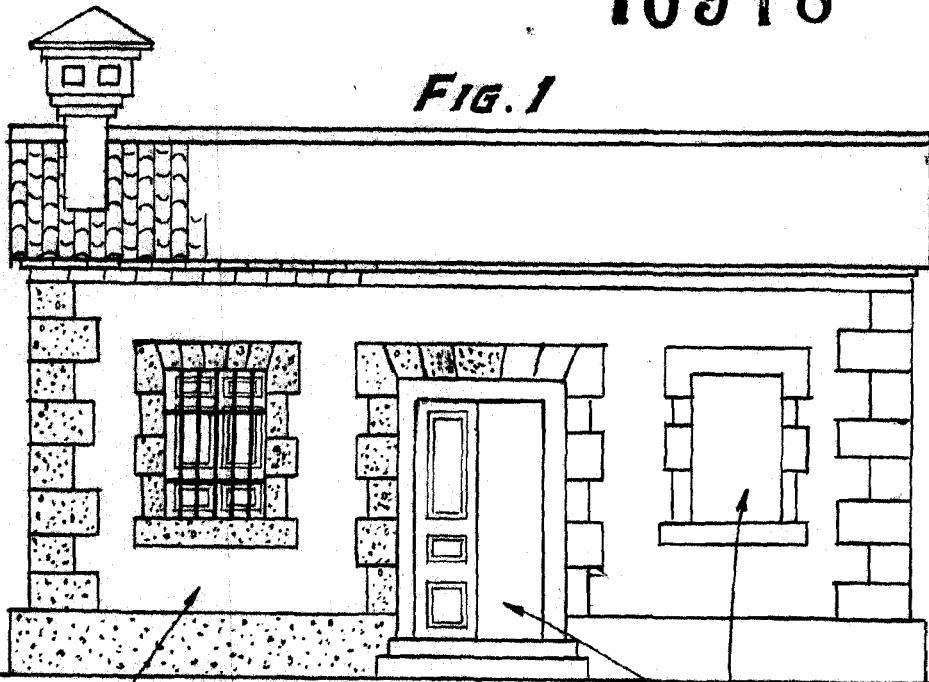


FIG. 2

Madrid 14 diciembre 1944

C. Morayo

ESCALA VARIABLE