

10886

10886

MEMORIA DESCRIPTIVA

DEL

MODELO DE UTILIDAD

que por 20 años para España y sus Posesiones, se solicita a favor de DON FRANCISCO GAITAN SANCHEZ, de nacionalidad española, domiciliado en SEVILLA (España) calle Barcelona nº. 2 y 4, por : "UN NUEVO APARATO CUBRE-CADENA DE BICICLETAS".- -

• Memoria descriptiva -

Este nuevo aparato cubre-cadena de bicicleta cuyo registro se solicita, se caracteriza por estar construido de la forma siguiente:

Por una pieza o parte principal (1-fig. 1) la cual por su parte delantera (2-fig. 1) será de forma circular, terminando por su parte trasera en forma de brazo (3-fig. 1) en figura de trapecio constituyendo todo, la pieza principal, llevando todo su borde superior y delantero (4-fig. 1) doblado en forma de pestaña curvada que es precisamente la que cubre la cadena sirviéndole de protección.

Dicha pieza o parte principal (1-fig. 1) podrá ser construida de cualquier clase de material metálico que se desee, pudiendo ser bien troquelada o fundida, llevando en la parte circular (2-fig. 1) hechos unos círculos concéntricos (5-fig. 1) que se servirán de adorno, los cuales podrán ser bien grabados, troquelados, pintados, etc., teniendo un hueco central (6-fig. 1) cilíndrico, para que al acoplar el aparato cubre-cadena a la bicicleta, le dé salida al eje y pedales, llevando también la parte trasera o brazo (3-fig. 1) un adorno (7-fig. 1)



10

15

20 en la misma figura de trapecio que el brazo, cuyos adornos po-
drán ser también bien grabados, troquelados, pintados, etc. y
en cuya parte central llevará colocada bien la marca de fabri-
cación o nombre del fabricante.

25 Dicho aparato cubre-cadena, estará sujeto y fijo a la má-
quina por medio de unas abrazaderas de sujeción, las cuales irán
colocadas de la forma siguiente:

30 En la parte delantera circular (2-fig. 1) y hacia su par-
te superior llevará colocada la abrazadera corredera (8-fig.
1-2) la cual estará formada por una chapa base (9-figs. 1-2)
en forma curvada por medio de la cual irá acoplada dentro del
borde o pestaña superior curvada (4-fig. 1) pudiendo ser gra-
duable dentro de ella por medio de un hueco o canal-corredera
(10-fig. 2) en el cual entrará un tornillo (11-figs. 1-2) con
su chapa que le aprisionará, quedando sujeta y fija por medio
35 de sus dos patillas (12-fig. 1-2) de agarre que lleva.

Dichas chapa base (9-figs. 1-2) de la abrazadera, termi-
nará por la parte interior del cubre-cadena en forma de tubo
(13-figs. 1-2) en el cual entrará acoplada con movimiento de
giro, al igual que si fuera embisagrada, una pieza (14-figs.
40 1-2) en forma de U con sus extremos (15-figs. 1-2) roscados y
en los cuales acoplará la pieza abrazadera (16-figs. 1-2) for-
mada por dos medias piezas, sujetas a ellas, por dos tuercas
(17-figs. 1-2) una por la parte superior y otra por la infe-
rior pudiendo ser dicha pieza abrazadera graduable hacia arri-
ba o hacia abajo y por medio de la cual se fijará al tubo del
45 cuadro, el cubre-cadena.

En la parte delantera circular (2-fig. 1) y hacia su par-
te inferior llevará otra pieza abrazadera (18-figs. 1-3) que
fijará el aparato cubre-cadena a la tiranta trasera por su
parte baja, siendo dicha abrazadera extensible y estando for-
50 mada por una pieza (19-figs. 1-3) la cual por su extremo in-
ferior, terminará en forma de patilla (20-figs. 1-3) por me-
dio de la cual y de un tornillo fijador (21-figs. 1-3) queda-



rá sujeta en un sitio fijo llevando por su parte interior he-
 55 cha una canal en forma de cajillo corredera en donde acoplará,
 otra pieza (22-figs. 1-3) en forma de brazo extensible el cual
 quedará fijo en el sitio que se desee de todo su recorrido, por
 medio de un tornillo fijador (23-figs. 1-3) que lleva y que en-
 60 trará en una canal u ojal (24-figs. 1-3) que tendrá hecho la pie-
 za (19-figs. 1-3) terminando el brazo extensible por su otro ex-
 tremo (25-figs. 1-3) un poco inclinado, en el que se fijará por
 medio de un tornillo (26-figs. 1-3) la pieza abrazadera (27-figs.
 1-3) que abrochará en la tiranta trasera por su parte baja, que-
 dando por medio de esta abrazadera extensible, sujeto también
 65 por éste parte el aparato cubre-cadena.

Por último llevará dicho aparato otra tercera abrazadera
 de sujeción (28-figs. 1-4) que irá colocada, en la parte trase-
 ra del brazo (3-fig. 1) la cual estará formada por una parte
 recta (29-figs. 1-4) sujeta al aparato bien por medio de tor-
 70 nillos remaches, soldada, o de otra forma adecuada cualquiera;
 terminando por su parte inferior formando la media abraza-
 dera (30-figs. 1-4) encima de la cual acoplará la otra media
 abrazadera (31-figs. 1-4) sujeta a ella por medio de los torni-
 llos (32-figs. 1-4) de fijación, cuya última media abrazadera
 75 podrá ir suelta para que forme parte del conjunto del aparato
 o bien soldada a las máquinas de bicicletas que se fabriquen
 para no tener más que montalas una con otra y por cuya abraza-
 dera final (28-figs. 1-4) que dará sujeto el aparato también
 a la parte baja de la tiranta, en otro punto quedando de esta for-
 80 ma todo el conjunto del aparato cubre-cadena, perfectamente aco-
 plado y fijo a la bicicleta.

Todo ello formando el aparato cubre-cadena que se desea pa-
 85 tentar, según se detalla en los dibujos adjuntos que represen-
 tan:

La Fig. 1 el aparato cubre-cadena visto en alzado y en con-
 junto con sus piezas abrazaderas de sujeción.

La Fig. 2 una vista en detalle de la pieza abrazadera gra-



944

duable, colocada en la parte delantera superior.

La Fig. 3 una vista en detalle de la pieza abrazadera exten-
90 sible, colocada en la parte delantera inferior y

La Fig. 4 una vista en detalle de la pieza abrazadera tra-
sera.

- N O T A S - .

Se reivindican como de la propia y nueva invención la propiedad
95 y explotación exclusivas de

1) . Un nuevo aparato cubre-cadena para bicicletas, caracteriza-
do por llevar una pieza principal, de forma circular por su par-
te delantera, terminando por su parte trasera, en forma de brazo
en figura de trapecio, llevando su borde superior y delantero do-
100 blado en forma de pestaña curvada, que es la que cubre la cadena,
sirviéndole de protección, estando dicha pieza construida de cual-
quier clase de material metálico que se desee, pudiéndose construir
bien troquelada o fundida y llevando en la parte circular hechos
unos círculos concéntricos que le servirán de adorno, los cuales
105 podrán ser bien grabados, troquelados, pintados, etc. teniendo un
hueco central cilíndrico, para que al acople del aparato cubre-ca-
dena a la bicicleta, le de salida, al eje y pedales, llevando tam-
bién la parte trasera o brazo, hecho un adorno en la misma figura
que él, el cual podrán ser bien grabado, troquelado, pintado,
110 etc. y en cuya parte central llevará colocada, bien la marca de
fábrica o nombre del fabricante.

2) . Un nuevo aparato cubre-cadena de bicicleta según la reivin-
dicación 1) caracterizado por ir montado , sobre la máquina, por
medio de unas abrazaderas, las cuales lo fijarán sobre ella, que-
115 dando completamente acoplado y fijo.

3) . Un nuevo aparato cubre-cadena de bicicleta, según las reivin-
dicaciones 1) a 3) caracterizado por llevar colocada en la par-
te delantera superior, una abrazadera corredera, la cual estará
formada por una chapa base de figura curvada la cual irá acopla-
120 da dentro del borde o pestaña sobre el cual podrá ser graduable
por medio de una canal alargada que lleva hecha la chapa base,



944

125

y en la que entrará un tornillo con su chapa de aprieto, que la aprisionará, quedando sujeta y fija por medio de dos patillas de agarre que lleva, terminando por la parte interior del cubre-cadena, en forma de tubo en el cual entrará acoplada con movimiento de giro, una pieza en forma de U con sus extremos roscados en los cuales acoplará la pieza abrazadera, formada por dos medias piezas sujeta a ellos, por dos tuercas, pudiendo ser graduable la abrazadera bien hacia arriba o hacia abajo y por medio de la cual se fijará el cubre-cadena al tubo del cuadro.

130

4). Un nuevo aparato cubre-cadena de bicicleta, según las reivindicaciones 1) a 3) caracterizado por llevar colocada en la parte delantera inferior otra pieza abrazadera extensible que fijará al aparato cubre-cadena a la tiranta trasera, por su parte baja, la cual estará formada por una pieza alargada, que llevará su extremo inferior en forma de patilla por medio del cual y de un tornillo fijador, quedará sujeta en un sitio fijo, llevando por su parte interior hecha una canal en forma de cajillo corredera, en donde acoplará otra pieza en forma de brazo extensible, el cual quedará fijo en el sitio que se desea de todo su recorrido por medio de un tornillo fijador, que entrará en una canal hecha en la pieza que forma la corredera, terminando el brazo extensible por su otro extremo, un poco inclinado, en el que se fijará por medio de un tornillo, la pieza abrazadera la cual abrochará en la tiranta trasera por su parte baja, quedando por medio de esta abrazadera extensible, sujeto por otra parte el aparato cubre-cadena.

135

5). Un nuevo aparato cubre-cadena de bicicleta, según las reivindicaciones 1) a 4) caracterizado por llevar una tercera abrazadera de sujeción, que irá colocada en la parte trasera del brazo del aparato la cual estará formada por una parte recta sujeta al dicho aparato bien por medio de tornillos, remaches, soldada, o de cualquier otra forma adecuada, terminando por su parte inferior, formando la media abrazadera, encima de la que acoplará la otra media sujeta a ella por medio de unos torni-

140

do el brazo extensible por su otro extremo, un poco inclinado, en el que se fijará por medio de un tornillo, la pieza abrazadera la cual abrochará en la tiranta trasera por su parte baja, quedando por medio de esta abrazadera extensible, sujeto por otra parte el aparato cubre-cadena.

145

do el brazo extensible por su otro extremo, un poco inclinado, en el que se fijará por medio de un tornillo, la pieza abrazadera la cual abrochará en la tiranta trasera por su parte baja, quedando por medio de esta abrazadera extensible, sujeto por otra parte el aparato cubre-cadena.

150

do el brazo extensible por su otro extremo, un poco inclinado, en el que se fijará por medio de un tornillo, la pieza abrazadera la cual abrochará en la tiranta trasera por su parte baja, quedando por medio de esta abrazadera extensible, sujeto por otra parte el aparato cubre-cadena.



154

155

llos de fijación, pudiendo ser ésta última media abrazadera, bien sujeta para que forme parte del conjunto del aparato o bien soldada a la máquina de bicicletas que se fabriquen, para no tener más que montarlas una con otra, quedando por esta tercera abrazadera, sujeto el aparato por la parte trasera a la tirante sin su parte baja por otro punto;

160 6). Un nuevo aparato cubre-cadena de bicicletas según las reivindicaciones 1) a 5) caracterizado por poderse construir de mayor o menor tamaño y de diferentes clases de materiales apropiado para ello.

165 7). Un nuevo aparato cubre-cadena de bicicletas según las reivindicaciones anteriores, caracterizado por constituir esencialmente

170 "UN NUEVO APARATO CUBRE-CADENA DE BICICLETAS".- - - - -

Consta la presente memoria descriptiva de seis hojas numeradas y mecanografiadas en una sola ~~caja~~ a las que se acompaña un plano para su mejor comprensión.

Madrid, 5 de Diciembre de 1944.-

SECRETARÍA DE ESTADO

CDR



944

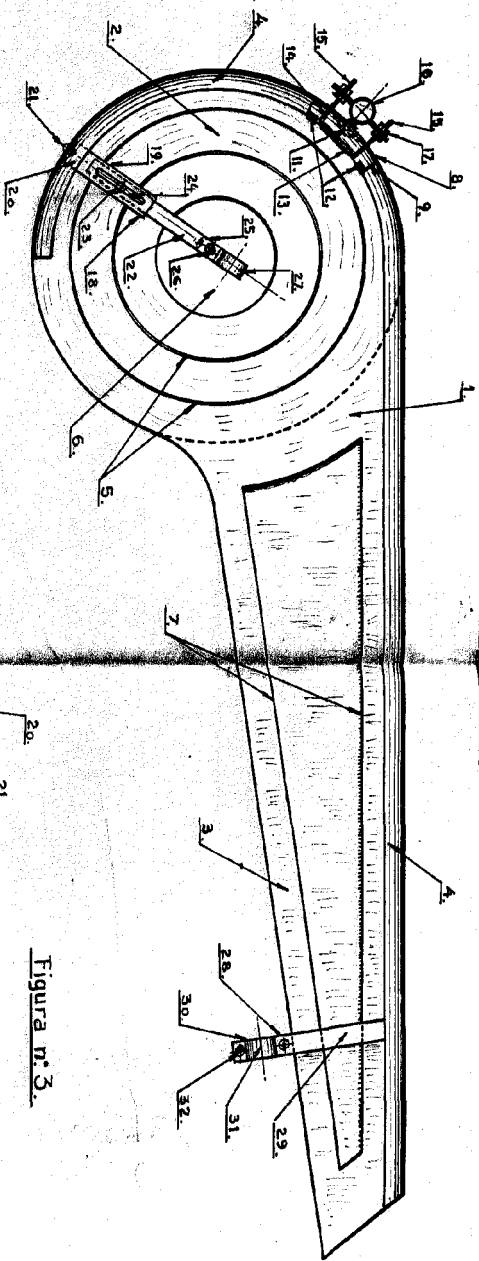
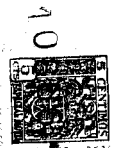


Figura n.º 1.

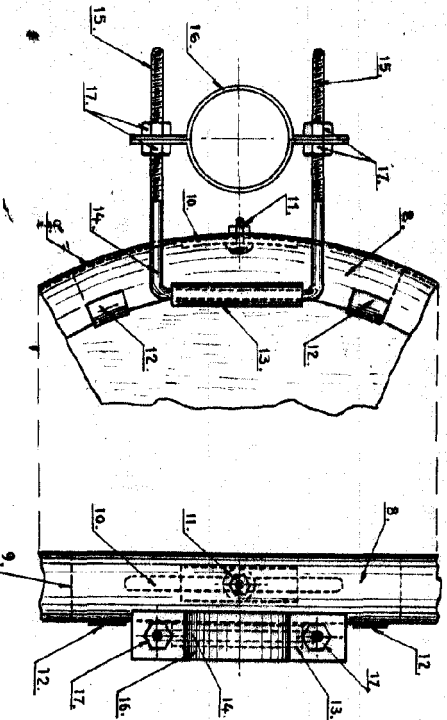


Figura n.º 2.

Escala variable

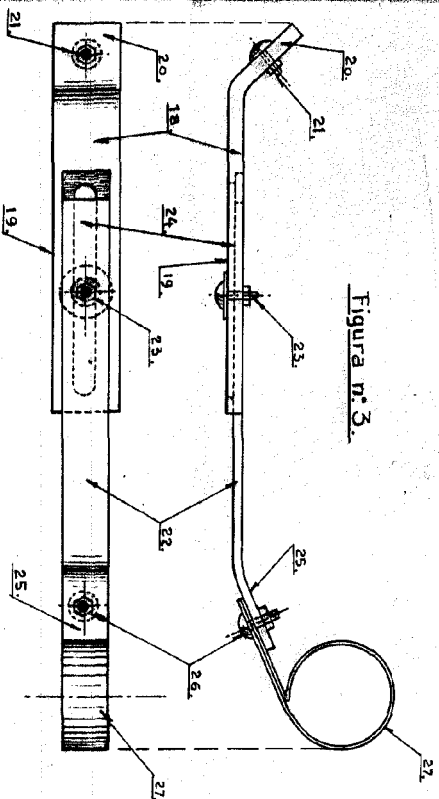


Figura n.º 3.

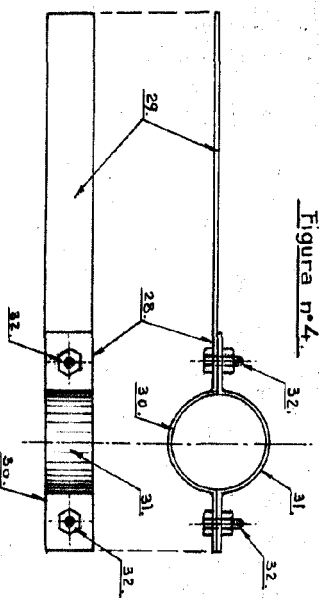


Figura n.º 4.

[Handwritten signature]