

10787



M O D E L O  
D E  
U T I L I D A D

para "UN COJINETE DE ENGRASE AUTOMATICO, ESPECIALMENTE DESTINADO A MAQUINAS PREPARADORAS TEXTILES", a favor de Don Juan Planas Llopart, de nacionalidad española, domiciliado en Sabadell (Barcelona).

- . -

MEMORIA DESCRIPTIVA

El presente modelo de utilidad se refiere a un cojinete de engrase automático, especialmente destinado a máquinas preparadoras textiles.

5. En las máquinas preparadoras textiles, tales como emborradoras, aplastadoras, cardadoras y otras del trabajo de la lana, se emplean cojinetes protegidos contra la intrusión de desperdicios o borras, que pudieran entorpecer el trabajo. Estos cojinetes requieren un engrase frecuente y manual, lo que es un inconveniente para un trabajo continuado.

10. El presente modelo de utilidad evita este inconveniente, toda vez que constituye, el cojinete que se presenta como objeto de esta solicitud, un conjunto en el cual el engrase se efectúa automáticamente, mediante anillos, y la organización del cojinete permite que permanezca totalmente protegido contra la entrada  
15. de elementos extraños, no requiriendo maniobra de entretenimiento

10787



alguna.

Para facilitar la explicación, se acompaña a esta memoria una lámina de dibujos, en la cual se ha representado un caso de ejecución que se cita a título de ejemplo.

5. En el dibujo:  
la figura 1ª representa, en sección longitudinal y alzado el cojinete en cuestión desprovisto de anillos y tapa; y  
la figura 2ª es, en proyección vertical, la sección transversal del cuerpo del cojinete según el plano A-B.
10. Consiste el invento en un cuerpo de cojinete -1- fundido, el cual presenta en sus cabeceras sendos cuerpos excéntricos -2-, cuya excentricidad hacia la parte inferior proporciona los depósitos de aceite o grasa -3-; estos depósitos tienen una canal circular, abierta, -3bis-, hacia el interior del cojinete.
15. La zona central -4- del cojinete así como las cabeceras, son cerradas en todo su contorno, pero entre aquella y éstas existen los cortes -5-, situados hacia la parte superior, los cuales son comunicantes con los depósitos -3-, según se aprecia en la figura 2ª.
20. El eje o árbol se aloja en el hueco central -6- del cuerpo, apoyándose en las cabeceras y zona central.  
Sobre este eje se arman los anillos engrasadores (no representados en la figura), los cuales tienen disposición para su apertura y cierre, y se introducen por las aberturas -5-, quedando apoyados sobre el eje, por su parte superior, e introducidos en el aceite de los depósitos, en su parte inferior.
25. La rotación del eje o árbol proporciona el movimiento a estos anillos, que van llevando el aceite sobre el eje en constante lubricación.
30. El cuerpo del cojinete se cubre por la parte superior,

10787



correspondiente a las ventanas -5-, con sendas tapas de cierre hermético, que aseguran la limpieza del cojinete, evitando la entrada de desperdicios.

5. Este cojinete no necesita entretenimiento alguno, siendo su funcionamiento seguro y su precio de coste sumamente económico.

El invento, dentro de su esencialidad, puede ser llevado a la práctica en cualquier forma y tamaño, con los materiales más adecuados: por entrar todo dentro del espíritu de las reivindicaciones.

N O T A

10. Descrito el objeto y utilidad de la invención, lo que se declara como no divulgado ni practicado en España, comprende las siguientes reivindicaciones:

15. 1ª. Un cojinete de engrase automático, especialmente destinado a máquinas preparadoras textiles, caracterizado esencialmente por estar constituido por un cuerpo de cojinete, fundido, presentando su parte central sensiblemente cilíndrica, con asientos y sus cabeceras ensanchadas según cuerpos cilíndricos excéntricos, siendo su excentricidad hacia la parte inferior, lo cual da lugar a sendos depósitos internos para el lubricante.

20. 2ª. Un cojinete según la anterior reivindicación, en el cual a ambos lados de la parte central y superior del cuerpo del cojinete, van practicados dos cortes o ventanas, en un determinado sector, cuyas ventanas son libres al exterior y comunicantes con los depósitos del lubricante.

25. 3ª. Un cojinete según las anteriores reivindicaciones,

10787



en el cual los depósitos de lubricante presentan sendas canales circulares, abiertas hacia el interior del cojinete, que abarcan la totalidad del contorno interior de éste.

5. 4ª. Un cojinete según las precedentes reivindicaciones, en el cual el engrase automático se logra por unos anillos engrasadores, dotados de apertura y cierre adecuados, que se introducen por las ventanas de la reivindicación 2ª, y quedan colgados del árbol giratorio o eje, y por su parte inferior introducidos en el lubricante de los depósitos.

10. 5ª. Un cojinete según las reivindicaciones que anteceden, en el cual las mencionadas ventanas se cubren con tapas o tejas de chapa de cierre hermético, fijadas por cualquier medio.

6ª. Un cojinete de engrase automático, especialmente destinado a máquinas preparadoras textiles.

15. Según se describe y reivindica en la presente memoria descriptiva, que consta de cuatro hojas, foliadas y escritas a máquina por una sola cara, acompañadas de una lámina de dibujos.

Madrid, a 22 de noviembre de 1944.

JUAN PLANAS LLOPART.

p.a.

10787

Fig. 1

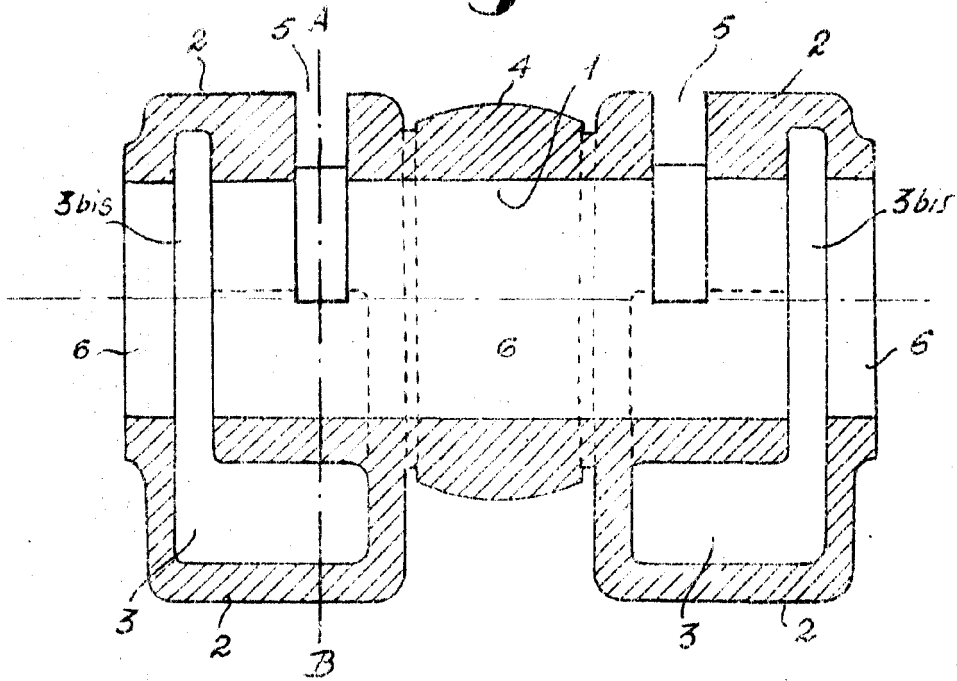
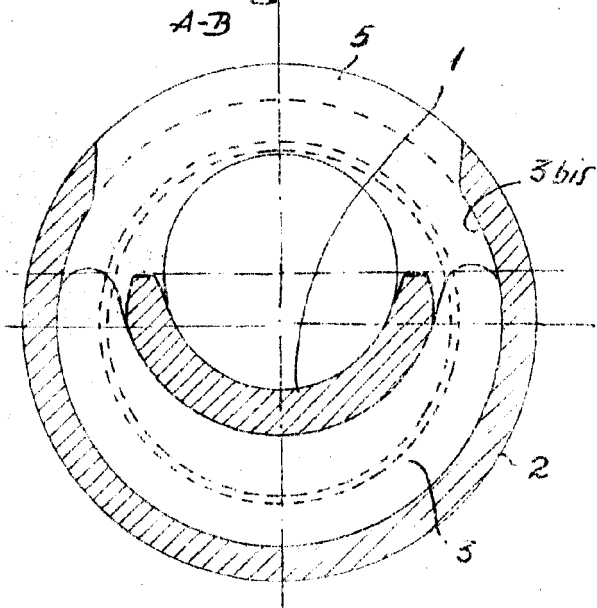


Fig. 2



MADRID, 22 NOVIEMBRE 1944.

Jaime Ifern.

*[Signature]*