



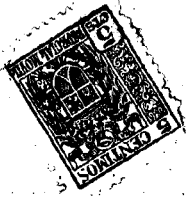
10782

MEMORIA DESCRIPTIVA

del MODELO DE UTILIDAD, por 20 años, solicitada a favor de Don Lorenzo CABALLÉ Cabané, de nacionalidad Española, residente en Barcelona, por " UN SISTEMA DE PATRONES EXTENSIBLES PARA LA CONFECCION DE TODA CLASE DE PRENDAS DE VESTIR Y PARA ROPA INTERIOR ".

Este Modelo de Utilidad se refiere a un nuevo sistema de patronos para la confección de toda clase de prendas de vestir y para ropa interior, que se caracterizan por el hecho de ser extensibles, es decir, que constituidos por una pluralidad de piezas debidamente montadas entre sí pueden moverse aquellas en forma que el patrón de que se trata puede adaptarse en cada caso de utilización a la talla que se precise y a las demás características del cuerpo de la persona a que se destine la prenda interior o exterior que se ha de confeccionar.

Los patronos mencionados están constituidos, por lo general, por una pieza a modo de fondo o soporte en la que van montadas otras piezas que constituyen el contorno del patrón. Dichas piezas pueden desplazarse sobre la primera o entre ellas mismas y en algunos casos puede girar u oscilar



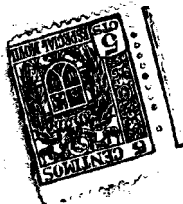
una con respecto a la inmediata. La forma de montaje de las
repetidas piezas puede ser variable pero por lo general se
adaptará el de que presenten unos cortes o regatas para el
pase de fijadores montados en las epuestas correspondientes,
20 obteniendo así un ajustaje de las mismas a presión ligera
de manera que resulte fácil la movilidad de unas y otras
para constituir en cada caso el patrón deseado, pero en forma
que este sea indeformable en tanto se utilice.

A título de ejemplo se representan en los dibujos de
25 la hoja adjunta los patrones necesarios para la confección
de una americana.

La figura 1 muestra el patrón de pecho de la referida prenda,
la figura 2, el patrón de espalda y la figura 3, el de
manga, los tres en su talla o medida más pequeña es decir
30 ocupando las distintas partes que integran cada uno de ellos
la posición más entrada posible. En las figuras 4, 5 y 6,
se muestran los propios patrones en su forma más extendida,
es decir, adecuados para la talla normal mayor.

En el caso de las figuras 1 y 4, comprende el patrón una
35 pieza central-1- en todos los casos de un material laminar
en la que van montadas las piezas -2- que determinan el con-
torno del propio patrón. El número, forma y distribución de
estas piezas debe ser sumamente variables pues las representa-
das en el dibujo lo son a título únicamente de ejemplo sin
40 carácter limitativo de ninguna especie.

El acoplamiento de las piezas -2- entre sí o con la pieza
central -1- se lleva a cabo mediante unos botones -3- solidarios
ya sea en la pieza central -1- ya a la pieza -2- que queda por
debajo de otra inmediata que se le superpone y estas últimas
45 llevan practicados los cortes o escotaduras -4- por los que



pasa la cabeza del respectivo botón -2-. La dirección y la longitud de las aberturas -4- quedan determinados por el sentido de desplazamiento y magnitud del mismo que haya de experimentar la respectiva pieza -2- en que figuren.

50 En determinados casos pueden las referidas piezas -2- desplazarse en forma angular como se representa en -2'- de la figura 4 y en este caso el botón -3- correspondiente sirve de punto de giro o articulación de las mismas.

Completan estos patrones una serie de escalas -5- por las que se determina el desplazamiento a realizar por cada pieza -2- e grupo de las mismas, para una talla determinada.

En el caso de las figuras 2 y 3, el patrón que corresponde a la espalda de la americana y a la manga respectivamente, no comprende pieza de base alguna y lo constituyen las piezas -2- mutuamente acopladas sin intervención de elemento básico de ninguna especie.

Como ya se ha dicho, el caso del dibujo se refiere a una americana pero de igual manera se formará el patronaje para un chaleco, un pantalón, un abrigo o cualquier otra prenda de vestir y así mismo para las de ropa interior.

Los patrones descritos se fabricarán de un material laminar cualquiera, preferentemente de fibra, cartón-fibra u otro análogo que sea resistente, ligero y que permita la formación de bordes lisos y perfectos para el debido marcado con el jaboncillo o lápiz que se utilice de las telas que se marquen.

Los medios manuales y mecánicos que se sigan para la formación de estos patrones serán variables, como lo será todo cuanto no altere, cambie o modifique la esencialidad del objeto del Modelo de Utilidad descrito.



----- N O T A -----

- 75 Se reivindica como objeto de este Modelo de Utilidad:-
- 1º.-Nuevo sistema de patrones para la confección de toda clase de prendas de vestir y de ropa interior que se caracteriza por el hecho de estar constituido por una pluralidad de piezas debidamente relacionadas entre sí, movable cada una de ellas con relación a las demás en forma que en cada caso pueda adaptarse el patrón a la talla necesaria y de acuerdo con las características especiales que en cada caso presente el cuerpo de la persona a la que se destine la prenda que se ha de confeccionar.
- 80 2º.-El propio patrón en una forma de realización practica que consiste en disponer una pieza central a modo de base o soporte a la que van montadas la totalidad o parte de las piezas que determinan el contorno del propio patrón, quedando aquellas relacionadas entre sí en forma que cada una de las mismas tiene la movilidad necesaria para permitir la formación del tipo y talla de patrón que en cada caso se precise.
- 85 3º.-El propio patrón en el que cuando el tamaño y estructura del mismo no permita la adopción de una pieza de base o central, las distintas piezas móviles que lo forman van montadas entre sí pero siempre en forma que conserven la movilidad que a cada una de ellas se precisa en dirección y amplitud, para dar lugar a la formación de toda la gama de tallas y tipos que a cada patrón corresponda.
- 90 4º.-El propio patrón en el que sus distintas partes se fabricarán de fibra, cartón-fibra u otro elemento laminar adecuada.
- 95 5º.-El propio patrón en el que para el movimiento de las piezas presentan, por lo general, las que quedan por la parte de encima, unas ranuras o ventanas alargadas establecidas en la
- 100



dirección y de longitud apropiada al sentido y magnitud del
105 desplazamiento que haya de experimentar la propia pieza,
y por las referidas ventanas pasan unos topes solidarios
a la pieza o pieza que queda por debajo de la misma.
62.-Un sistema de patrones extensibles para la confección
de toda clase de prendas de vestir y para ropa interior.
110 Consta la presente memoria descriptiva de cinco hojas folia-
111 das escritas por una sola cara.

Barcelona, 15 de NOVIEMBRE de 1944.

P. A.

JUAN LLORT

D. P.

J. Llorca

10782

Fig. 1

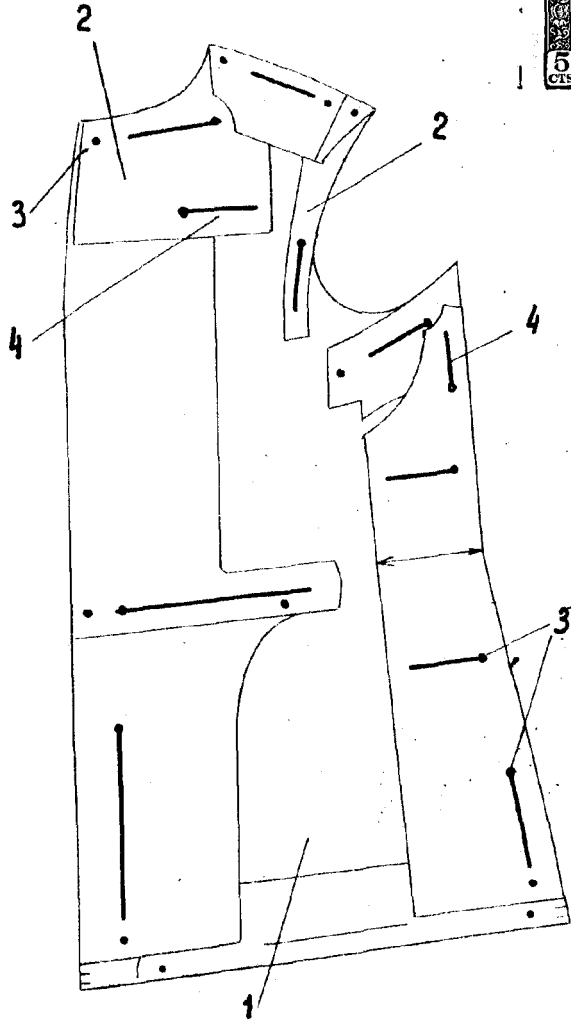


Fig. 2

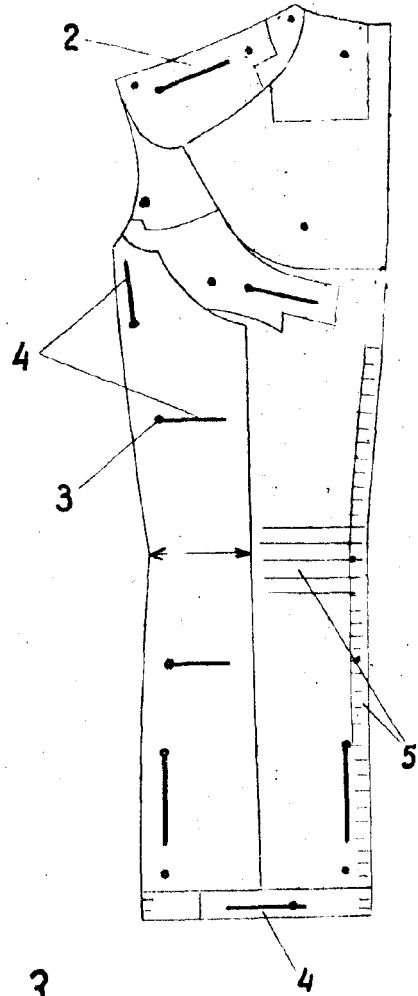
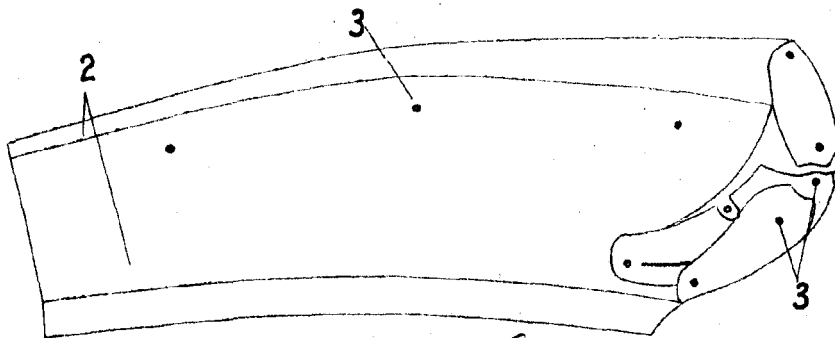


Fig. 3



BARCELONA 15 DE *Noviembre* DE 1944

P. A.

JUAN LLORT

J. Llorca

ESCALA VARIABLE.

Fig. 4

Fig. 5

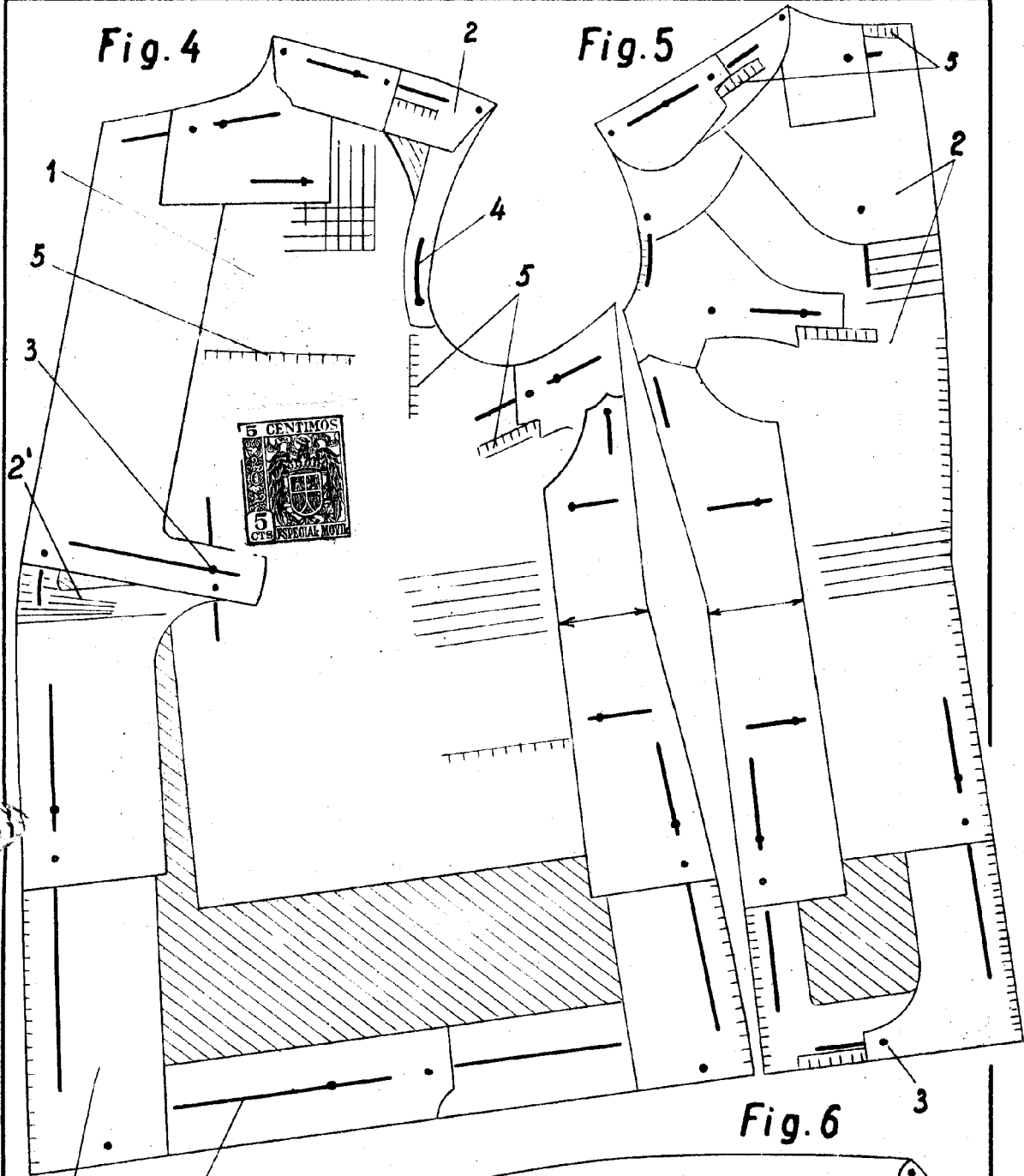
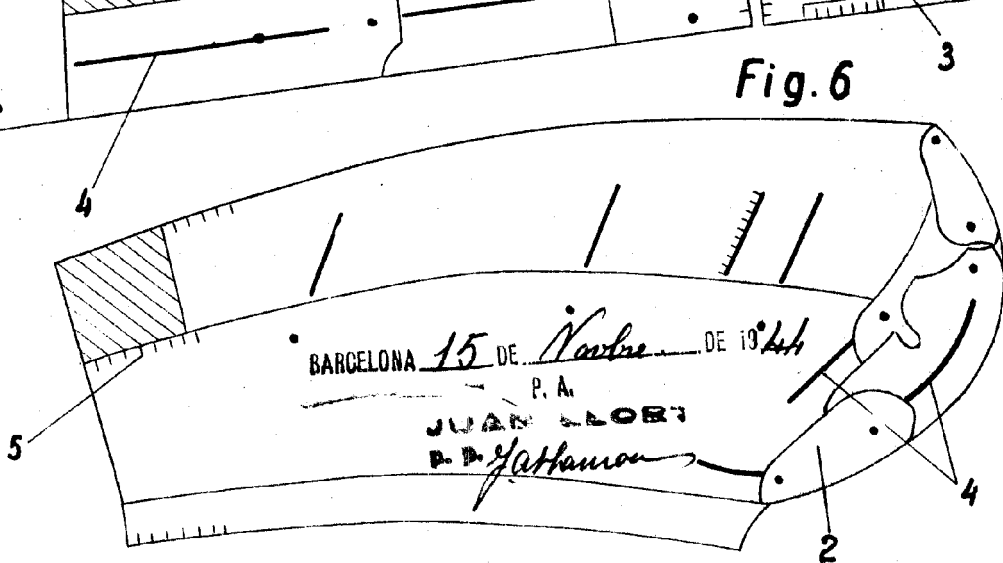


Fig. 6



ESCALA VARIABLE.