

MODELO DE UTILIDAD
P O R VEINTE años
en ESPAÑA

solicitado a favor de DON GERMAN SEBASTIA SILVESTRE, de nacionalidad española, industrial, residente en Valencia, calle del Pintor López nº. 7.

P O R

“UN NUEVO TRÍPODE DE ABERTURA AUTOMÁTICA”

MEMORIA DESCRIPTIVA

El Modelo de Utilidad a que se refiere la presente Memoria Descriptiva y adjuntos planos, está destinado a garantizar la propiedad y explotación exclusiva, en todo el territorio español y sus posesiones, del objeto del mismo, consistente en "Un nuevo trípode de abertura automática".

Como es sabido, el trípode forma parte integrante del

equipo del fotógrafo, bien sea aficionado o profesional, especialmente cuando se requiere impresionar fotografías con determinado tiempo de exposición, o a una velocidad menor que la considerada como límite para instantáneas a mano o para la autofotografía, en cuyos casos se precisa del uso de este u otro soporte que mantenga a la máquina fotográfica a una altura, posición o inmovilidad determinada.

Precisamente, por exigir formar parte del equipo del fotógrafo ha sufrido este accesorio los mismos procesos de perfeccionamiento que la máquina fotográfica, tendiendo como en esta a disminuir en volumen y peso, para hacer más cómodo su uso y transporte. Bajo estas directrices, se ha obtenido mediante el empleo de adecuados materiales, reducir al mínimo su peso, así como también su volumen por la yuxtaposición o incrustación de sus diversas piezas, elvudando sin embargo un ligero inconveniente que estriva en la lentitud y laboriosidad de la puesta en acción de los trípodes actuales contra cuya deficiencia ha ideado el recurrente el nuevo sistema de abertura automática que presenta a su registro, que permite poner en servicio, al trípode en forma instantánea, circunstancia esta de capital importancia, que junto con su novedad de articulación y forma, dan al presente modelo las condiciones de novedad y utilidad requeridas para su protección.

Consta el presente trípode, de una plataforma superior -1-, Fig. 5ª., con un pequeño pivote central roscado para la fijación de la máquina fotográfica, a cuya plataforma se le une por su parte interior el soporte -2-, de forma triangular Fig. 7ª., que presenta tres salientes -3-, ligeramente arqueados, perpendiculares a la base, entre los cuales se

sitúan los extremos superiores de los segmentos primeros -3-, de los brazos del trípode, sujetándose por medio de los pasadores -10-, Fig. 4^a.

40 Los brazos del trípode, están formados por varios segmentos rectilíneos construidos de plancha de hierro o de cualquier otro material, en forma acanalada o sea en - U -, siendo cada uno de ellos (3, 3a, 3b, 3c, 3d.) más estrecho que su inmediato superior en el doble del grueso del material que estén construidas, al objeto de que pueda quedar alojado en su interior el inmediato inferior, y así hasta la totalidad de los diversos fragmentos, quedando plegado cada brazo del trípode en la posición de transporte Fig. 2^a., claramente expresado en la sección A-B, Fig. 3^a.

50 Cada segmento -3-, queda unido con su inmediato inferior y superior por medio de los pasadores -8- Fig. 6^a, situados cerca de sus extremos de contacto, de tal modo que solo permita entre ellos un giro en ángulo de 180 grados, para lo cual el pasador -8- se encontrará situado en un extremo del segmento -3- algo más distante que en su opuesto al efecto de que formen palanca entre sí, en la porción que quedan superpuestas.

60 La posición rectilínea de un segmento -3- con su homólogo siguiente es mantenida por el muelle -7-, arrollado al pasador -8-, con sus extremos apoyados en cada uno de los segmentos en contacto, manteniéndose rígida esta posición mediante la incrustación de unas leves hendiduras -9-, practicadas en una de sus superficies de contacto.

65 Al efectuar el abatimiento de un segmento -3-, sobre su inmediato superior partiendo del último de ellos, o sea del que hace contacto con el suelo, habremos obligado a

girar en dirección antagónica a los extremos de los muelles -7- situados en cada uno de los pasadores -3-. Encajando un segmento con otro habrán quedado, por sucesivos
70 dobles incrustados todos ellos (3a, 3b, 3c, 3d,) en el segmento superior -3-, quedando el trípode en la posición antes expresada de transporte Fig. 2a.

Como la incrustación de un segmento -3- con el siguiente se hace mediante el giro o abatimiento anteriormente expresado, dirigiendo hacia el interior, para colocarlo
75 en posición de servicio, bastará separar convenientemente entre sí los segmentos superiores -3-, y bien mediante el empuje de un expulsor -4- con muelle de retroceso -5-, o por simple deslizamiento de sus extremos libres, se produce,
80 por efecto de los muelles -7-, un rápido desplegado de los diversos segmentos, hasta quedar todos ellos en la posición rectilínea apropiada para la utilización inmediata del trípode, asegurando, su perfecta rigidez e inmovilidad, la unión que se realiza de las muescas o alteraciones -9-, por
85 la simple inercia habida en el movimiento de despliegue.

Conforme se puede apreciar, tanto por la descripción hecha de los diversos elementos que integran el trípode objeto del presente registro, como por las figuras del adjunto plano, quedan aunadas en este especial modelo no solo la
90 ligerosa y reducidas dimensiones, sino, la abertura o puesta en posición instantánea y de forma automática, que demuestran la obtención del fin perseguido en su realización.

Todas las partes de que consta este trípode, podrán ser construidas de cualquier clase de material susceptible de
95 aplicación y convenientemente apropiados a las características de resistencia y flexibilidad que técnicamente deben

reunir, pudiendo ser variable, la forma, dimensiones y disposición de sus mecanizaciones, siempre y cuando no se desvirtuen sus características esenciales, especificadas en las siguientes notas reivindicativas.

100

-0-0-0-0-0 0000 0-0-0-0-0-

REIVINDICACIONES

Las partes nuevas y de propia invención que se presentan, para que sean objeto de reivindicación en el presente modelo de utilidad, que por VEINTIUNO años se solicita en España, son:

105

1ª.- Un nuevo trípode de abertura automática, caracterizado por que sus brazos estarán formados por un determinado número de segmentos rectilíneos -3-, de sección transversal en forma de - U -, y de progresivo menor perímetro equivalente a dos gruesos del material empleado en su construcción, al efecto de que cada uno de ellos cuopa en la canal o cuerpo de su inmediato superior.

110

2ª.- Caracterizado porque, cada segmento rectilíneo -3- de la reivindicación anterior estará unido con el siguiente, por medio de un pasador -8- que sirve de eje a un anillo -7-, cuyos extremos presionan sobre cada uno de los segmentos unidos por aquel.

115

3ª.- Caracterizado, porque cada dos segmentos quedan rígidamente unidos, tanto por el solapado producido por los extremos en contacto, como por la incrustación entre sus superficies de una deformación -9-, previamente practicada en ellas.

120

4ª.- Caracterizado, porque mediante abatimiento de un

125 segmento sobre otro, con eje de giro en el pasador que une sus extremos, y partiendo del mas distante, se irá encajando de uno en otro, hasta quedar todos ellos incrustados en el segmento unido a la plataforma del tripode, en cuya situación, los muelles -7-, quedan comprimidos.

130 5a.- Caracterizado, porque, para poner en servicio al tripode, partiendo de la posición plegada expuesta en la reivindicación anterior, basta separar los segmentos -3- lo suficiente para que puedan rebatirse los segmentos (3d, 3c, 3b, 3a.) ocultos en él, lo que se efectuará de forma instantánea por efecto de la presión del muelle -7-, hasta 135 quedar todos ellos en línea recta, apoyados uno con otro en el solapado de sus extremos y fijada esta posición al incrustarse por la fuerza de inercia las muelas -9-. Y

140 6a.- " Un nuevo tripode de abertura automática " - de complejidad en un todo en lo esencial y fines industriales a lo descrito en la precedente memoria y gráficamente representado en las figuras del adjunto plano para su mejor comprensión.

Este memoria consta de 14 líneas, escritas e mecanografiadas a doble espacio en seis hojas y por una sola cara.

Valencia, 26 de Octubre de 1944.

Por autorización del interesado.

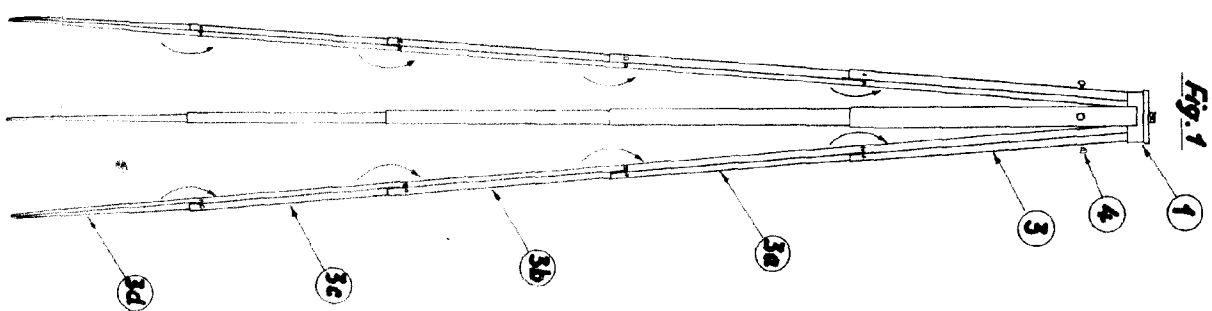


Fig. 1

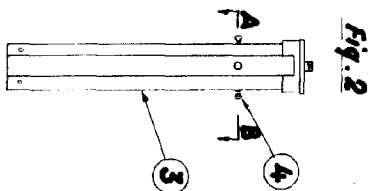


Fig. 2

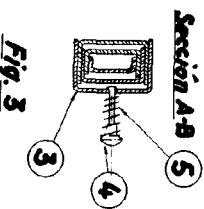


Fig. 3

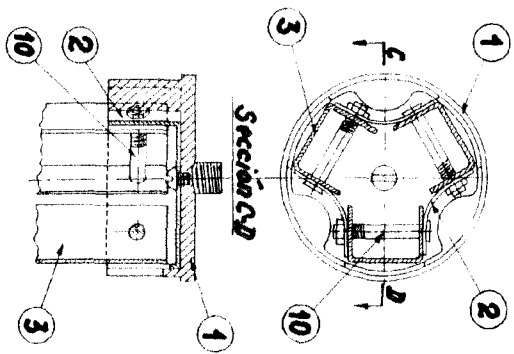


Fig. 4

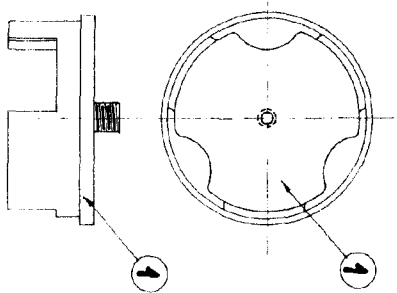


Fig. 5

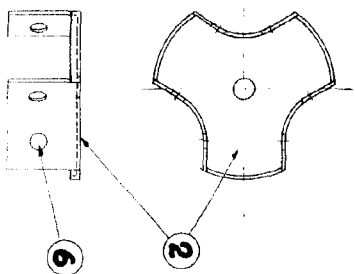


Fig. 7

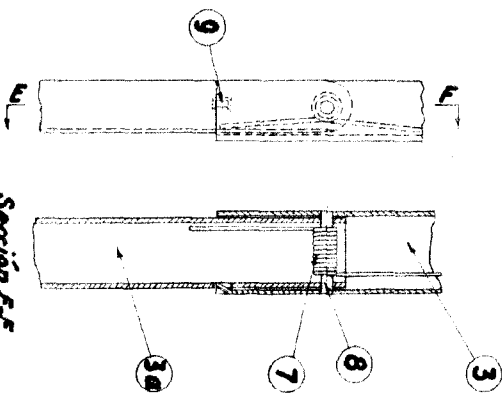


Fig. 6

Escala variable
Valencia, 21 de Octubre de 1944
P.A.
Germán Sebastián

