



10005

MEMORIA DESCRIPTIVA

que se acompaña a la solicitud de un MODELO DE UTILIDAD por veinte años en ESPAÑA a favor de Dn. JOSE CAMACHO GALVAN, residente en SEVILLA, Plaza de Jáuregui, número 11, por

5

"CAMA DE CAMPAÑA DESMONTABLE"

La invención a que se refiere la presente memoria constituye una novedad merecedora del privilegio de explotación que por ella se solicita, de acuerdo con las prescripciones del Estatuto vigente de la Propiedad Industrial, de 26 de julio de 1.929, texto refundido, publicado el 30 de abril de 1.930.

10

DESCRIPCION

En el dibujo que se acompaña a la presente memoria se detalla con bastante claridad lo que se trata de realizar. En las figuras A y B están representados los dos tipos de "camas de campaña" desmontable". Para adultos, A y B. para infantiles.

15

Las figuras restantes, de la C a la J, se detallan las partes más salientes en donde radican las novedades que se reivindican.

20

Figura A,.- Representa en conjunto la cama de campaña



25 para adultos. Se compone de tres soportes (1, 2 y 3) formados a su vez de dos pies unidos entre sí por un tornillo pasante y de cuatro barras largueros (4, 5, 6 y 7) empalmadas dos a dos en el soporte central para formar el largo de la cama.

30 Figura B.- Representa el tipo infantil. Solo lleva dos soportes (1' y 3') y dos barras largueros (8 y 9) (D) de la longitud de la cama. Los soportes son semejantes a los dos laterales 1 y 3 de A y los largueros también, salvo una pequeña diferencia en uno de sus extremos de sujeciones semejantes.

35 Figura C.- Está representado en ella el soporte plegado una vez desmontado, dispuesto para empaquetar. Está formado por dos barras de sección diferente (rectangular, elíptica, circular u otras formas adecuadas) unidas en un punto, que difiere del centro, por un pasador o tornillo pasante que una vez montado se puede quedar fijo, por lo
40 que puede girar una sobre otra libremente para formar el ángulo más conveniente para la utilización adecuada. El material a emplear puede ser madera, tubo de diferentes metales, especialmente los ligeros u otro cualquiera que se adopte para este fin.

45 En el extremo de la parte más larga de la barra se adapta el sistema de sujeción de los largueros por diferentes procedimientos que más adelante se indican.

50 Como se vé en la figura, están representados los soportes 1, 2 y 3 y 1' 3' de las camas para adultos e infantil respectivamente, ya que estos pueden ser semejantes, diferenciándose solo el 2 en el sistema de sujeción de los largueros por ser este punto de unión y empalme de los mismos.



Figura D.- Representa la barra-larguero desmontada.

55 Tanto las 4, 5, 6 y 7 de A (cama de adultos) como las 8 y 9 de la B (infantil) son semejantes definiéndose solamente en los puntos de sujeción a los soportes que se detallan a continuación.

DIFERENTES SISTEMAS DE ENSAMBLES DESMONTABLES EN X

(Se utilizarán para el soporte 2)

60 Figura E x.- Este sistema se compone de dos tubos soldados en T en donde se ensamblan los largueros introduciéndolos cada uno en el ramal horizontal de la T hasta la mitad del tubo quedando como se ve en la figura a tope, una vez en esta posición se fijan por un pasador o tornillo pasante quedando de esta manera los dos empalmados y formando el largo de la cama.

65 En el otro ramal vertical de la T se ensambla el pie del soporte por su parte superior pudiendo ser este ensamble fijo y formar un todo con el soporte.

70 Figura F x.- Se diferencia del anterior este sistema, en que el tubo que forma la T queda, una vez montados los largueros, dentro de estos por ser también de tubo los mismos. Estos llevan en sus extremos unos cortes de medio tubo para abajo para llegar a tope salvando el grueso del pie del soporte. Una vez ensamblados se fijan del mismo modo que E x.

75 Figura G x.- En esta, el larguero, en vez de entrar a presión suave en el tubo en T, lleva una rosca en la parte interior de su extremo que atornilla en otra que lleva el ramal horizontal de la T quedando de este modo ensamblados longitudinalmente uno a otro.

ENSAMBLES DESMONTABLES EN Y ó Y'

Se utilizan en los soportes 1, 3, 1C y 3'.

80 Figura H y.- Se reduce a un tubo en T que puede ir fijo por su parte inferior al pie del soporte y por cuyo ramal horizontal se introduce el larguero fijándose después por un



pasador o tornillo pasante como el E x en el punto conveniente.

Figura I y.- En esta el tubo en T va abierto longitudinalmente en una de sus caras o en las dos. Este, una vez dentro del larguero y en su posición definitiva se aprisiona por el tornillo que lleva lateralmente en unas pestañas como indica en la figura. Este sistema se emplea, como fácilmente se comprende, también en el soporte central 2 en x.

Figura J y.- Difiere de las anteriores y se emplea también en el soporte central 2.

Consiste en medio tubo en T, soldado a otro o al pie directamente, sobre el que se apoya el larguero fijándose por un tornillo pasante, que va roscado a una tuerca soldada dentro del ramal vertical inmediatamente debajo del tubo que forma la T.

Cuando este sistema se emplea en el soporte central en x, lleva dos tornillos con sus tuercas correspondientes y arandelas de media caña, uno a cada lado del pie o ramal vertical de la T referido, aprisionando de este modo los dos extremos de las barras-largueros.

En resumen, el MODELO DE UTILIDAD QUE SE SOLICITA recaerá sobre las siguientes reivindicaciones.

REIVINDICACIONES

1ª.- Por UNA CAMA DE CAMPANA DESMONTABLE, caracterizada por tener tres o dos soportes, según sea para adultos o infantiles unidos entre sí por tornillos pasantes. En la cama de adultos van empalmadas dos a dos las barras largueros para formar el largo de la cama.

2ª.- Por UNA CAMA DE CAMPANA DESMONTABLE, según reivindicación anterior, caracterizada porque se ensamblan los largueros en dos tubos soldados en T, introduciéndose cada uno en el larguero por la rama horizontal de la T hasta la mitad del



120 del tubo. En el ramal vertical de T se ensambla el pie del soporte por su parte superior, pudiendo ser fijo y formar un todo con el soporte.

125 3ª.- Por una CAMA DE CAMPAÑA DESMONTABLE, caracterizada porque el larguero, en vez de entrar a presión suave en el tubo T, lleva una rosca en la parte interior de su extremo que atornilla en otra que lleva el ramal horizontal de la T, quedando de este modo ensamblados longitudinalmente uno a otro.

130 4ª.- Por una cama de campaña desmontable, según reivindicaciones anteriores caracterizada porque los tubos que forman la T tienen unos cortes de medio tubo para abajo para llegar al tope salvando el grueso del pie del soporte.

135 5ª.- Por una cama de campaña desmontable caracterizada porque el tubo en T va abierto longitudinalmente en una de sus caras o en las dos para que, una vez dentro del larguero y en su posición definitiva se aprisiona por el tornillo que lleva lateralmente en unas pestañas.

140 6ª.- Por una cama de campaña desmontable caracterizada porque el medio tubo en T está soldado a otro o al pie directamente sobre el que se apoya el larguero y queda fijo por un tornillo pasante y va roscado a una tuerca soldada dentro del ramal vertical inmediatamente después y debajo del tubo que forma la T.

145 7ª.- Se reivindica por último como objeto sobre el que ha de recaer el modelo de utilidad que se solicita por

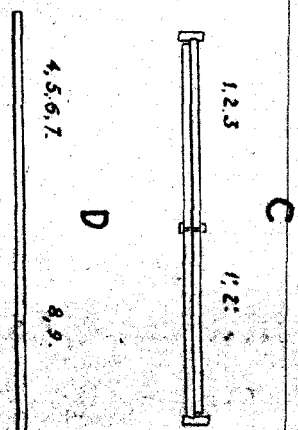
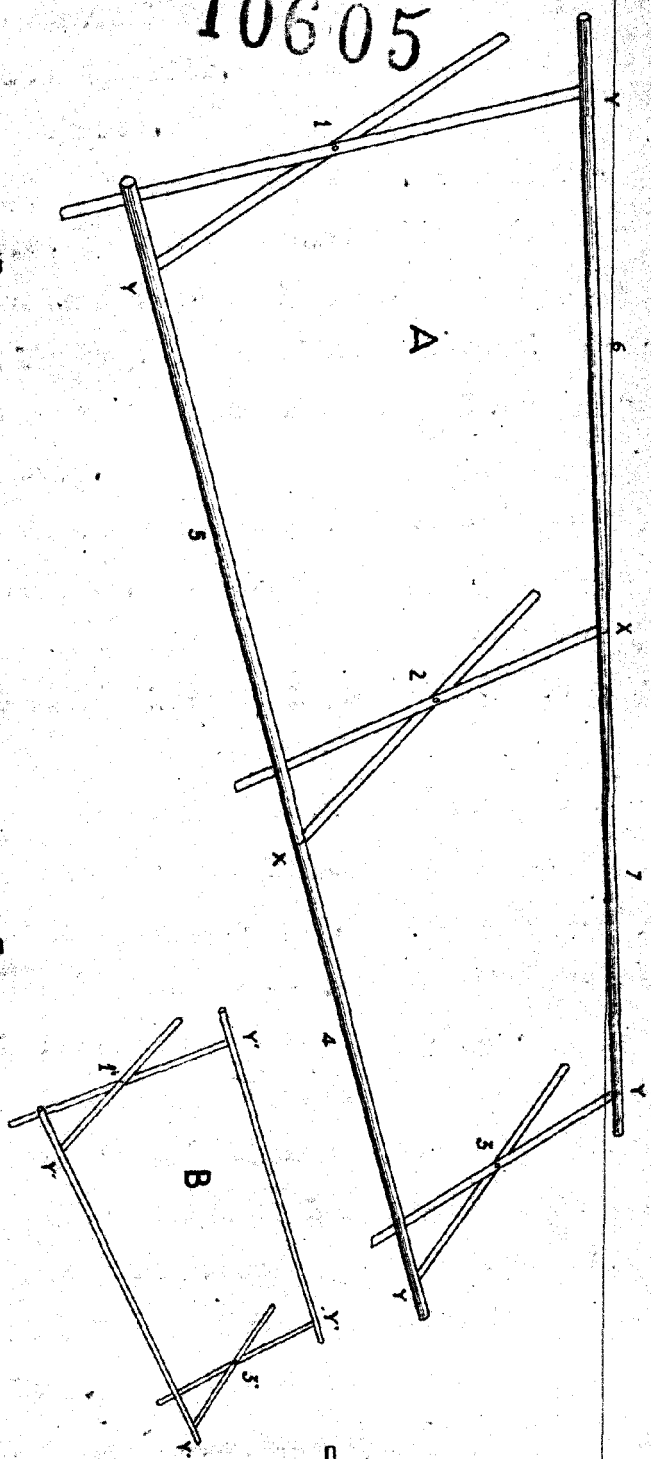
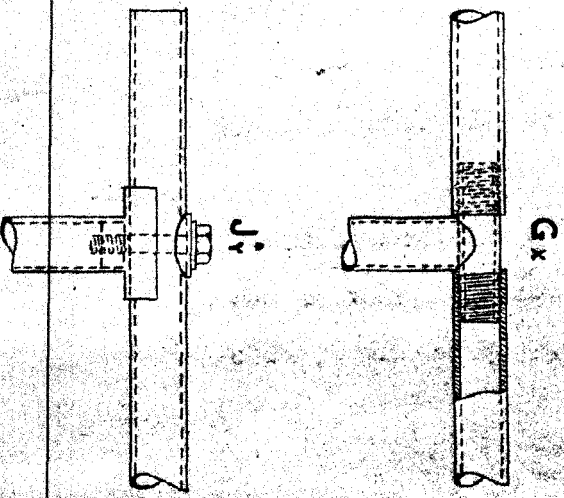
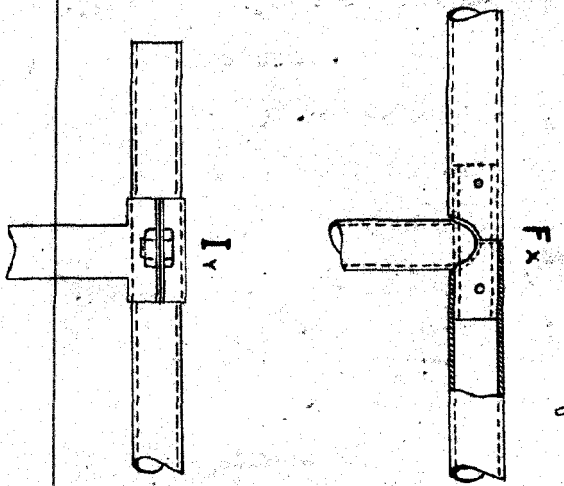
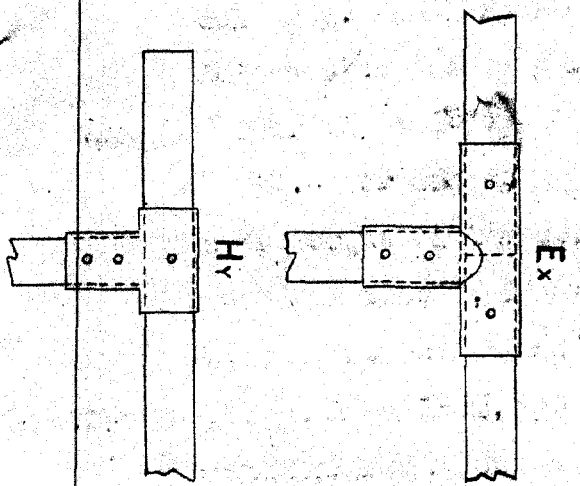
UNA CAMA DE CAMPAÑA DESMONTABLE

Todo conforme queda descrito en la presente memoria que consta de cinco hojas escritas a máquina por una sola cara y planos que se acompañan.

Madrid 29 de Sepbre. de 1.944

JOSE RUIZ-GRANADOS SANCHEZ
P.P.

10605



Madrid 29 de Sepbre. de 1944

JOSE RUIZ-BRILLAS SANCHEZ
P. B.