

10379



10379

10379

MEMORIA DESCRIPTIVA

de un Modelo de Utilidad por 20 años,

a nombre de

TALLERES DE ESCORIAZA, S.A., residente en

Escoriaza (Guipúzcoa),

para

"CERRADURA PARA MALETAS, BAULES Y SIMILARES".

=====

El presente modelo de utilidad se refiere a mejoras en las cerraduras para maletas, baules y similares.

Una de las características más esenciales que deben tener las cerraduras para maletas, baules y similares es la de la sencillez de su construcción, pues de lo contrario resulta un artículo caro que influye mucho en el precio de la maleta y que, por tanto, sólo podría adoptarse en las de mucho precio. Esta sencillez en la construcción debe ir acompañada de otras dos características: seguridad en el funcionamiento y un buen seguro en el cierre.

Estas tres características sólo suelen cumplirlas las cerraduras de mucho precio y aún muchas de las marcas acreditadas, como las que se adoptan comúnmente en las maletas de lujo, dejan mucho que desear en lo que respecta sobre todo a la sencillez de fabricación.

La cerradura que constituye el objeto de solicitud del presente modelo de utilidad, reúne las tres características que antes hemos enumerado.

La sencillez en la construcción se obtiene gracias al empleo



de sólo seis elementos de construcción facilísima, pues cuatro
20 de ellos pueden obtenerse por estampación y los dos restantes
son muelles facilísimos de construir. La seguridad en el funcio-
namiento es consecuencia inmediata de la misma sencillez de la
construcción. Unicamente los dos muelles que lleva la cerradura,
son las dos partes más sensibles, pero estos son de tal natura-
25 leza que su duración prácticamente es ilimitada y, por consiguien-
te, el funcionamiento es de lo más seguro que puede obtenerse.

Para conseguir este resultado, se suprimen en esta cerradu-
ra los muelles individuales que en las cerraduras corrientes y
hasta ahora conocidas, excepto en las que llevan adoptado el sis-
30 tema Yale, lleva cada una de las campaneras y se sustituyen por
un solo muelle laminar convenientemente conformado para que pue-
da actuar sobre todas ellas. El otro muelle destinado a mantener
siempre saliente el pitón de la palanca picaporte, es un muelle
espiral de ejecución sencillísima.

35 En el dibujo adjunto se representa despiezada la cerradura
objeto del presente modelo de utilidad.

La figura 1 es la cubierta o cajera donde van alojadas las
demás piezas.

La figura 2 ilustra, en planta, la palanca picaporte.

40 La figura 3 presenta, también en planta, la palanca-guardia.

Las figuras 4 y 5 son vistas también en planta de campaneras
y

Las figuras 6 y 7 vistas análogas del muelle de las campa-
neras y del picaporte.

45 Por lo ya dicho, se comprende que la cerradura está consti-
tuida por la cajera o tapa (figura 1), por la palanca picaporte
(figura 2) y la palanca-guardia animadas de movimiento, por las
campaneras (figuras 4 y 5) que pueden ser dos o más y de los mue-
lles (figuras 6 y 7) para sostener las campaneras en sus diversas
50 posiciones y para mantener siempre saliente el picaporte o resba-

10379

10379



lón.

La cajera o tapa (figura 1) A, presenta bordes B doblados hacia arriba en ángulo recto con diversas escotaduras y una principal C en el centro de uno de los lados estrechos para dar paso al pitón D de la palanca picaporte (figura 2). Las escotaduras E, E' (figura 1) se forman al sacar del material unos dientes también salientes en el interior de la caja, en los que se guía la palanca picaporte F (figura 2) con sus escotaduras G, G'. En H lleva también por dentro la caja A un clavillo que entra en la escotadura H' de la palanca picaporte. Con lo dicho queda descrita la forma de la palanca picaporte, en la que debemos señalar además el agujero I donde se encaja el cañuto para guiar la llave en la introducción de esta última. La palanca-guardia (figura 3) lleva dos ranuras J, J', de las cuales la primera entra en el clavillo H y la segunda en la uña levantada E de la cubierta (figura 1), las cuales sirven para guiar la palanca y determinar el recorrido de las campaneras. Una uña K sacada de la misma placa de la palanca sirve de tope al muelle laminar (figura 6) que por el otro extremo se apoya en la uña E (figura 1). Un clavillo L perpendicular también a la chapa de la palanca-guardia sirve de eje de giro a las campaneras (figuras 4 y 5), que se encajan en él por su orificio M. Por último, dicha palanca lleva una muesca N donde entra la llave. Las campaneras M (figuras 4 y 5) tienen la forma que se ilustra en las citadas figuras. En la posición normal en que el picaporte D puede resbalar libremente en la ranura C, las campaneras quedan retenidas en el clavillo H por sus muescas R gracias a la presión que sobre ellas ejerce el muelle laminar S. Se completa la cerradura por el muelle T (figura 7) arrollado en espiral como se ilustra en la figura y cuyo anillo se encaja en la uña E' de la tapa o cubierta.

El funcionamiento de la cerradura es el ordinario. Basta para hacerle funcionar introducir la llave por el agujero de la pa-

10379

- 4 -

10379

3



lanca-picaporte, donde se coloca el cañuto, que no tiene más misión que guiar la llave. Una vez hecho esto, haciendo girar la llave a la derecha, se mueven la palanca-guardia y las dos campaneras al mismo tiempo, con lo cual el clavillo H pasa de la ranura R más interior de las campaneras a la ranura U situada en la punta de éstas, las cuales, por el muelle S, se empujan contra dicha ranura. De este modo la palanca-guardia (figura 3) no puede retroceder y con ello tampoco la palanca picaporte (figura 2) y la llave queda echada. Dando vueltas a ésta en sentido contrario, empuja hacia adentro las campaneras contra la fuerza del muelle y permite que estas retrocedan y que el clavillo H se encaje de nuevo en las ranuras R. De este modo, la palanca-picaporte queda ya con el suficiente juego para que el picaporte D pueda resbalar hacia dentro y hacia afuera.

Mediante diferentes combinaciones en la forma de las campaneras y de la palanca-guardia se pueden hacer muchas combinaciones en las diferentes llaves.

Aunque la forma de ejecución que hemos descrito e ilustrado del presente modelo de utilidad es una de las más prácticas por su facilidad de ejecución, ya que todas las piezas pueden construirse por estampado y su montaje es facilísimo, dando por resultado una cerradura de funcionamiento perfecto y seguro y de gran duración, pueden, sin embargo, introducirse algunas variaciones que en nada alteren la esencia de este modelo de utilidad, tanto por lo que se refiere a la forma de las diversas piezas, especialmente a la de los muelles S y T, como al número de campaneras y a otros detalles. Es esencial, sin embargo, el que las campaneras no estén unidas a sus muelles por remache ni de otra manera y que el muelle que actúa sobre las mismas constituya una pieza independiente y única y que, además, tampoco se sujeten por ningún remache ni por ningún otro medio de una manera invariable.



REIVINDICACIONES

- 115 1ª.- Cerradura para maletas, baules y similares, caracterizada por que las campaneras-guardia (figuras 1 y 2) se sujetan en sus diversas posiciones de picaporte (C, figura 1), libre o de cerradura echada, por medio de un muelle (S, figura 6), único, que se apoya en dos topes y puede moverse libremente.
- 120 2ª.- Cerradura para maletas, baules y similares, según lo reivindicado en el punto 1, caracterizada por una cubierta o cajera (figura 1) con dos uñas sacadas de su mismo material perpendiculares al mismo (E, E'), por un clavillo (H) remachado en ella y una boca (C) para la salida del picaporte (D, figura 2).
- 125 3ª.- Cerradura para maletas, baules y similares, según lo reivindicado en el punto 1, caracterizada por que la palanca-picaporte está constituida por una chapa rectangular, en la que se forma el picaporte (D) y las ranuras (H', G, G') para guía de la misma y un orificio redondo (I) para encaje del cañuto-guía de la llave.
- 130 4ª.- Cerradura para maletas, baules y similares, según lo reivindicado en el punto 1, caracterizada por que la palanca-guardia (figura 3) está constituida por una chapa rectangular con dos ranuras alargadas (J, J') para guía de la misma en el clavillo (H, figura 1) y la uña (E) y por dos uñas (K, L) para apoyo del muelle y
- 135 eje de las campaneras respectivamente.
- 5ª.- Cerraduras para maletas, baules y similares, según lo reivindicado en el punto 1, caracterizada por que las campaneras (figuras 4, 5) llevan un orificio (M) en su extremo para girar en el clavillo (L) y dos muescas, una interior (R) y otra exterior (U)
- 140 en su extremo opuesto.
- 6ª.- Cerradura para maletas, baules y similares, según lo reivindicado en el punto 1, caracterizada por que el muelle (S, figura 6), que retiene a las campaneras en sus dos posiciones, es de estructura laminar ligeramente combada y del ancho correspondiente
- 145 para actuar sobre las dos campaneras, y el muelle espiral (figu-

10379

- 6 -

10379

13



ra 7) se apoya con su anillo en la uña (E') practicada en la cubierta (figura 1).

7ª.- Cerradura para maletas, baules y similares, según lo reivindicado en los puntos 1 a 6, caracterizada por que el muelle (S, figura 6) no está unido con las campaneras-guardia (figuras 4,5) por remache ni de otra forma, ni las campaneras tampoco van remachadas, sino que pueden girar libremente en el clavillo (L, figura 3).

8ª.- Cerradura para maletas, baules y similares.

Madrid, 31 de Julio de 1944.

10379



Fig. 3

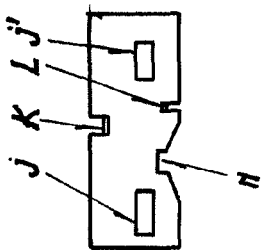


Fig. 7

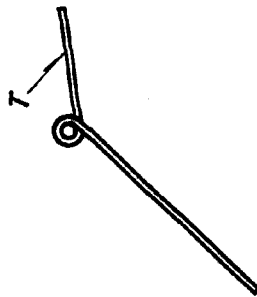


Fig. 2

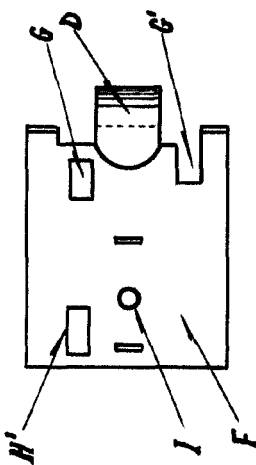


Fig. 6



Fig. 1

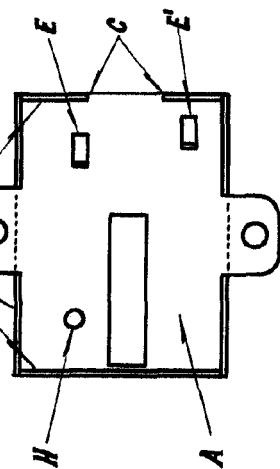


Fig. 5

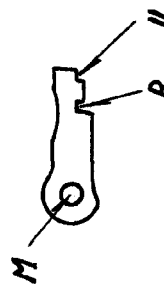
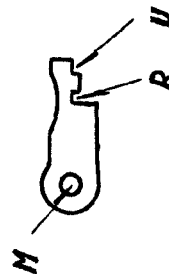


Fig. 4



Escala variable.

Por TALLERES DE ESCURRADA, S.A.